



Étude d'impact sur l'environnement et le milieu social pour le projet de mine Troilus

CONDITIONS ÉCONOMIQUES

Évaluation de l'impact environnemental et social du projet de mine Troilus

CONDITIONS ÉCONOMIQUES

21.	CONDITIONS ÉCONOMIQUES	21.1
21.1	PORTÉE DE L'ÉVALUATION	21.1
21.1.1	Cadre réglementaire	21.1
21.1.2	Incidence de la consultation et la mobilisation	21.2
21.1.3	Impacts potentiels, voies d'action et paramètres mesurables	21.4
21.1.4	Limites spatiales et temporelles	21.5
21.1.5	Caractérisation des impacts résiduels	21.6
21.1.6	Définition des seuils de détermination de l'importance	21.7
21.2	DESCRIPTION DE LA COMPOSANTE VALORISÉE	21.11
21.2.1	Méthodologie	21.11
21.2.2	Conditions actuelles	21.12
21.3	INTERACTIONS DU PROJET AVEC LA COMPOSANTE VALORISÉE	21.53
21.4	IMPORTANCE DES IMPACTS RÉSIDUELS	21.55
21.4.1	Techniques d'évaluation analytique	21.55
21.4.2	Changement dans le marché de l'emploi	21.58
21.4.3	Changement dans les opportunités d'affaires	21.62
21.4.4	Changement dans l'économie provinciale	21.67
21.4.5	Résumé des impacts résiduels du projet	21.74
21.5	CONFIANCE DANS LES PRÉDICTIONS	21.75
21.6	RÉFÉRENCES	21.76

LISTE DES TABLEAUX

Tableau 21.1	Résumé des informations clés, des connaissances autochtones et des préoccupations relatives au projet liées aux Conditions économiques	21.2
Tableau 21.2	Impacts potentiels, voies d'impact et paramètres mesurables - Conditions économiques	21.5
Tableau 21.3	Caractérisation des impacts résiduels sur les conditions économiques	21.6
Tableau 21.4	Évolution de la population - 2016-2021	21.13
Tableau 21.5	Niveaux d'éducation de la population âgée de 15 ans et plus en 2021	21.17
Tableau 21.6	Population active - 2021	21.21
Tableau 21.7	Population active âgée de 15 ans et plus par secteur d'activité	21.24
Tableau 21.8	Population active de 15 ans et plus par profession	21.31
Tableau 21.9	Besoins en main-d'œuvre par région pour la période 2023-2028	21.35
Tableau 21.10	Besoins en main-d'œuvre par région pour la période 2023-2028	21.36
Tableau 21.11	Salaires horaires et annuels moyens dans les industries du Québec - 2023	21.39
Tableau 21.12	Revenu individuel annuel avant impôts en 2020 pour la population âgée de 15 ans et plus dans les ménages privés	21.41
Tableau 21.13	Production mondiale de mines d'or, par pays, 2022 (p)	21.46
Tableau 21.14	Production minière mondiale de cuivre, par pays, 2022 (p)	21.48
Tableau 21.15	Interactions du projet avec les conditions économiques	21.53
Tableau 21.16	Dépenses d'investissement (en millions de dollars canadiens) pour le projet par phases	21.57
Tableau 21.17	Estimation des dépenses d'exploitation (en millions de dollars canadiens) pour la durée de vie du projet	21.58
Tableau 21.18	Main-d'œuvre directe et indirecte (année-personne) générée par le projet	21.60
Tableau 21.19	Impacts économiques directs et indirects par secteur, Construction (millions de dollars canadiens)	21.63

Évaluation de l'impact environnemental et social du projet de mine Troilus

CONDITIONS ÉCONOMIQUES

Tableau 21.20 Impacts économiques directs et indirects par secteurs, Exploitation (millions de dollars canadiens)	21.64
Tableau 21.21 Impacts économiques directs et indirects, Construction (millions de dollars canadiens)	21.67
Tableau 21.22 Importations interprovinciales et internationales par produit, Construction (millions de dollars canadiens)	21.68
Tableau 21.23 Revenus du gouvernement, Construction (millions de dollars canadiens)	21.69
Tableau 21.24 Impacts économiques directs et indirects par le biais de la main-d'œuvre, Exploitation (\$CAD/M)	21.70
Tableau 21.25 Importations interprovinciales et internationales par produit, Exploitation (CAD/M)	21.71
Tableau 21.26 Recettes du gouvernement, Exploitation (millions de dollars canadiens)	21.72
Tableau 21.27 Impacts résiduels du projet sur les conditions économiques	21.74

LISTE DES CARTES

Carte 21.1	Zone d'évaluation locale/régionale	21.9
Carte 21.2	Projets miniers dans la région du Nord-du-Québec	21.51

LISTE DES FIGURES

Figure 21.1	Production d'or des mines canadiennes, 2013-2022 (p)	21.47
-------------	--	-------

Acronymes et abréviations

2ELGBTQI+	Deux esprits (et bispirituelles), lesbiennes, gaies, bisexuelles, transgenres, queers et intersexuées ainsi que les personnes faisant partie des communautés de la diversité sexuelle et de genre qui utilisent une autre terminologie
ACS+	Analyse comparative entre les sexes plus
AE	Assurance-emploi
AP	Année-personne
AÉIC	Agence d'évaluation d'impact du Canada
CDEC	Corporation de développement économique de Chapais
CFP	Centre de formation professionnelle
CNESST	Commission des normes de l'équité de la santé et de la sécurité du travail
CSMO	Comité sectoriel de la main-d'œuvre
CV	Composante valorisée
DR	Division de recensement
ERA	Entente sur les répercussions et les avantages
ÉIES	Étude d'impact environnementale et sociale
FSS	Fonds de services en santé
GR	Gouvernement régional
INMQ	Institut des mines du Québec
ISQ	Institut de la statistique de Québec
MCS	Minéraux critiques et stratégiques
MELCCFP	Ministère de l'Environnement, de la Lutte contre les changements climatiques, de la Faune et des Parcs
MIQ	Modèle intersectoriel du Québec
PIB	Produit intérieur brut
RQAP	Régime québécois d'assurance parentale
RRQ	Régie des rentes du Québec
SADCC	Société d'aide au développement des collectivités
SDR	Subdivision de recensement
TC	Terres réservées aux Cris
ZDP	Zone de développement du projet
ZEL	Zone d'étude locale
ZER	Zone d'étude régionale

21. Conditions économiques

Les conditions économiques ont été retenues comme composante valorisée (CV) pour l'évaluation parce que les activités économiques, telles que l'emploi et les attributions de contrats, soutiennent les moyens de subsistance économiques des résidents et fournissent des avantages sociaux associés découlant des revenus gagnés. Les impacts économiques (par exemple, la main-d'œuvre, les revenus du travail et les contributions au produit intérieur brut [PIB] et aux recettes publiques) sont d'intérêt pour les nations autochtones, le public, les parties prenantes, les organismes de réglementation et les gouvernements.

Les lignes directrices individualisées relatives à l'étude d'impact (lignes directrices fédérales) et les directives du ministère de l'Environnement, de la Lutte contre les changements climatiques, de la Faune et des Parcs (MELCCFP) (lignes directrices provinciales) exigent la prise en compte des impacts positifs et négatifs potentiels du projet sur les populations autochtones et sur les économies locale, régionale, provinciale et nationale, y compris l'emploi, l'environnement des affaires et l'économie.

Les conditions économiques sont liées à d'autres CV/chapitres, notamment :

- Les conditions sociales (chapitres 19 et 20), en vertu desquelles les changements en matière d'emploi, de capacité de main-d'œuvre et d'investissement peuvent avoir un impact sur le logement et le bien-être de la communauté, y compris pour divers sous-groupes;
- De la santé (chapitre 22), en vertu de laquelle les changements des conditions économiques peuvent avoir un impact sur les déterminants sociaux de la santé, y compris la santé des populations autochtones;
- Les intérêts autochtones (chapitre 24), en vertu desquels les changements dans les conditions économiques peuvent avoir un impact sur les conditions économiques des nations autochtones;
- La durabilité (chapitre 29), en vertu de laquelle les conditions économiques contribuent au bien-être des générations actuelles et futures.

21.1 Portée de l'évaluation

Cette section définit et décrit la portée de l'évaluation des impacts potentiels sur les conditions économiques, notamment l'emploi, l'environnement des affaires et l'économie locale.

21.1.1 Cadre réglementaire

Le projet est évalué conformément à la Loi sur l'évaluation d'impact de 2019, qui exige que l'évaluation comprenne une description des conditions environnementales, sanitaires, sociales et économiques de référence liées au projet. La loi de 2019 sur les études d'impact exige également la prise en compte de l'analyse comparative entre les sexes Plus (ACS+) par la ventilation des données de référence dans la mesure du possible.

Évaluation de l'impact environnemental et social du projet de mine Troilus

CONDITIONS ÉCONOMIQUES

Les exigences relatives à l'examen des impacts potentiels du projet sur les conditions économiques sont décrites à la section 9.3 des lignes directrices fédérales et à la section 5.1.2 des directives provinciales pour le projet.

21.1.2 Incidence de la consultation et la mobilisation

Troilus Gold Corp. (Troilus) s'est engagée avec les nations autochtones potentiellement affectées, les autorités, le public et les parties prenantes. Le tableau 21.1 présente un résumé des sujets, des informations clés, y compris le savoir autochtone, et des préoccupations que Troilus a identifiées dans le cadre de ses activités de mobilisation liées aux conditions économiques, ainsi qu'un résumé de l'influence des résultats de cette mobilisation sur l'évaluation.

Les diverses activités de consultation et de mobilisation ont permis de recueillir des commentaires sur les conditions économiques. Les préoccupations liées à la situation économique comprennent le développement de l'économie et des infrastructures dans le Nord-du-Québec, l'aide gouvernementale au logement, le financement du démarrage et de la fermeture des mines, le coût de la vie et la rétention des travailleurs. Une rétroaction a également été reçue sur les impacts économiques positifs de l'emploi, de la disponibilité de la main-d'œuvre, de la génération de recettes fiscales, de l'approvisionnement local et des impacts économiques qui s'étendent au-delà de l'empreinte du projet.

Ces informations ont été prises en compte pour évaluer si les mesures d'atténuation et d'amélioration prévues par Troilus permettront de gérer efficacement les interactions potentielles identifiées, ou si des mesures d'atténuation supplémentaires ou affinées sont justifiées. Les préoccupations spécifiques concernant les conditions économiques soulevées lors des activités de mobilisation pour le projet et toutes les mesures d'atténuation supplémentaires et spécifiques ajoutées pour répondre à une ou plusieurs de ces préoccupations sont décrites dans le tableau 21.1.

Tableau 21.1 Résumé des informations clés, des connaissances autochtones et des préoccupations relatives au projet liées aux Conditions économiques

Sujet	Informations clés, connaissances autochtones et préoccupations	Influence sur l'évaluation	Où l'information est traitée dans l'ÉIES
Avantages économiques	Les Premières Nations crie et les communautés environnantes souhaitent que leurs communautés bénéficient de retombées économiques, notamment par le biais de contrats et d'achats locaux.	Un accord sur les impacts et avantages économiques sera élaboré avec les communautés pour garantir les retombées locales de chaque phase du projet. Un comité de suivi sera mis en place pour veiller à ce que ces objectifs soient atteints. Ce processus se poursuivra pendant toute la durée du projet.	Section 21.4.3.2
Avantages économiques	Nibiischii Corporation a exprimé le souhait que le projet n'ait pas d'impact sur les activités touristiques	Le promoteur travaillera avec la Corporation Nibiischii pour atténuer autant que possible l'impact du projet sur les activités touristiques dans la réserve d'Assinica. Parmi les mesures qui pourraient être mises en place, on peut	Section 21.4.3.2

Évaluation de l'impact environnemental et social du projet de mine Troilus

CONDITIONS ÉCONOMIQUES

Sujet	Informations clés, connaissances autochtones et préoccupations	Influence sur l'évaluation	Où l'information est traitée dans l'ÉIES
	dans la réserve d'Assinica.	citer : l'établissement d'une procédure de communication des activités, et la garantie de la sécurité des touristes par la mise en place d'une procédure pour la circulation sur la route du Nord.	
Avantages économiques	Les communautés de Chibougamau et de Chapais ont demandé des informations sur la procédure d'appel d'offres avec des entreprises locales.	Le promoteur travaillera avec la (Société d'aide au développement des collectivités) SADCC et la Société du Plan Nord pour s'assurer que les entreprises locales sont familiarisées avec la procédure d'appel d'offres afin qu'elles puissent soumissionner pour les différents contrats.	Section 21.4.3.2
Prestations d'emploi	Les utilisateurs des terres s'inquiètent de la priorité accordée à la main-d'œuvre locale.	Un soutien sera apporté pour aider les résidents à trouver un emploi. En outre, la main-d'œuvre locale sera employée en priorité.	Section 21.4.2.2
Prestations d'emploi	Questionnements relatifs à l'impôt sur le revenu des travailleurs cris.	La fiscalité relative aux Cris sera incluse en tant que sujet dans l'accord sur les avantages liés à l'impact.	Section 21.4.2.2
Prestations d'emploi	Inquiétudes partagées par les Cris quant à l'impact de la rotation du travail sur leurs activités culturelles.	Les horaires de travail proposés sont 7/7 et 14/14. Les employés pourront choisir leur horaire préféré dans la mesure du possible.	Section 21.4.2.2
Prestations d'emploi	Mise en place d'un programme de formation adapté qui s'adresse spécifiquement aux minorités et aux nations autochtones.	Un programme de reconnaissance des acquis sera mis en place afin que les employés qui quittent leur emploi actuel puissent accéder à un poste similaire chez Troilus. Des programmes de formation seront mis en place en partenariat avec Apitsiwin Skills Development (ASD) pour s'assurer que le bassin de main-d'œuvre autochtone de Mistissini et d'Oujé-Bougoumou ait accès aux emplois disponibles.	Section 21.4.2.2
Prestations d'emploi	Les communautés de Chibougamau et de Chapais ont demandé que Troilus encourage les travailleurs de l'extérieur à s'installer dans leurs communautés et que leurs résidents aient un accès égal aux incitations du projet.	Des mesures seront élaborées pour promouvoir l'intégration des travailleurs de l'extérieur et des autres personnes extérieures à l'entreprise. Il peut s'agir, par exemple, d'un soutien aux conjoints pendant les périodes de travail, d'une place garantie pour la garde des enfants, de prêts hypothécaires avantageux, etc.	Section 21.4.2.2
Emploi Avantages	Les communautés de Chibougamau et de Chapais ont demandé quel serait l'impact de la mine sur la disponibilité de la main-d'œuvre pour les entreprises existantes.	Il est possible que les entreprises existantes subissent un impact négatif du projet en raison de la pression exercée sur les salaires et de la rotation du personnel. Toutefois, compte tenu de l'emplacement du projet, de la composition actuelle de la main-d'œuvre de la ZEL et de l'arrivée prévue d'une nouvelle main-d'œuvre, l'impact devrait être faible. L'arrivée des membres de la famille des travailleurs pourrait	Section 21.4.2.2

Évaluation de l'impact environnemental et social du projet de mine Troilus

CONDITIONS ÉCONOMIQUES

Sujet	Informations clés, connaissances autochtones et préoccupations	Influence sur l'évaluation	Où l'information est traitée dans l'ÉIES
		également contribuer à une augmentation du nombre de travailleurs dans la région.	
Avantages pour les employés	Des entretiens ciblés avec des groupes minoritaires ont fait état de préoccupations concernant le processus d'embauche, redoutant qu'il y ait un traitement préférentiel ou une discrimination à l'égard des candidats potentiels et, ou des travailleurs sur la base de leur sexe, de leur race ou de leurs antécédents.	Troilus a mis en place des politiques de diversité et de lutte contre la discrimination afin de garantir un lieu de travail et une politique d'embauche respectueux. Cette politique est élaborée pour permettre aux candidats potentiels issus de divers sous-groupes d'avoir accès à un environnement de travail positif.	Section 21.4.2.2

Lorsqu'elles ont été rendues disponibles par les nations autochtones dans le cadre de la mobilisation, de la collecte d'informations et du partage volontaire d'informations, les connaissances autochtones ont été prises en compte et intégrées dans l'étude d'impact environnementale et sociale (ÉIES), le cas échéant. Il est possible de consulter la description de la mobilisation avec les nations autochtones (chapitre 4 de l'ÉIES) concernant les méthodes portant sur l'intégration des connaissances autochtones dans l'ÉIES.

21.1.3 Impacts potentiels, voies d'action et paramètres mesurables

Pour cette évaluation, les changements des conditions économiques sont définis comme des impacts économiques directs, indirects et induits. L'impact direct mesure la valeur ajoutée à l'économie attribuable directement aux salaires gagnés et aux revenus générés par les dépenses de la main-d'œuvre au Québec et au Canada. L'impact indirect mesure la valeur ajoutée générée au sein de l'économie par la demande des entreprises et des organisations pour des intrants intermédiaires ou d'autres services de soutien (par exemple, la chaîne d'approvisionnement). Les impacts induits sont obtenus lorsque les travailleurs des diverses industries dépensent leurs revenus. Ces achats entraînent une augmentation de l'emploi, des salaires, des revenus et des recettes fiscales, et peuvent être ressentis dans un large éventail d'industries. Les impacts liés au projet à évaluer pour les conditions économiques sont identifiés dans le tableau 21.2 et ont été déterminés par les lignes directrices fédérales et provinciales. Pour chaque impact du tableau 21.2, des voies d'impact et des indicateurs/paramètres mesurables ont été identifiés pour faciliter la mesure quantitative et qualitative du changement dans les impacts spécifiques au projet et les impacts cumulatifs potentiellement causés par le projet.

Dans la mesure du possible, l'évaluation des impacts potentiels sur les infrastructures et les services a utilisé des paramètres mesurables et quantifiables (par exemple, le PIB). Cependant, toutes les voies d'impacts ne peuvent pas être quantifiées (par exemple, les impacts sur les sous-populations identifiées par l'ACS+). C'est pourquoi certains impacts sont prédits de manière qualitative sur la base de la littérature publiée, du jugement professionnel et de l'expérience acquise dans le cadre du projet.

Évaluation de l'impact environnemental et social du projet de mine Troilus

CONDITIONS ÉCONOMIQUES

Tableau 21.2 Impacts potentiels, voies d'impact et paramètres mesurables - Conditions économiques

Impact potentiel	Voie d'impact	Paramètres mesurables et unités de mesure
Évolution de l'emploi	<ul style="list-style-type: none"> Des impacts économiques positifs peuvent se produire lorsque l'emploi et les autres dépenses liés au projet ont des impacts bénéfiques directs, indirects et induits sur l'emploi, les revenus, l'activité commerciale et les recettes fiscales de l'État. Des impacts économiques négatifs peuvent se produire lorsque la main-d'œuvre, les biens et les services requis pour un projet dépassent les capacités existantes, ce qui entraîne des problèmes d'approvisionnement et des augmentations de coûts (par exemple, inflation des salaires et des prix). 	<ul style="list-style-type: none"> Offre de main-d'œuvre qualifiée (personnes), taux d'emploi, taux d'activité, niveaux de salaire, revenus du travail. Indicateurs économiques des sous-populations concernées (par exemple, âge, sexe, identité autochtone, autres facteurs d'identité) identifiés dans le cadre de l'ACS+. Main-d'œuvre du projet
Évolution de l'activité		<ul style="list-style-type: none"> Valeur des dépenses locales et régionales et des emplois correspondants. Coût de la main-d'œuvre
Variation de l'économie provinciale		<ul style="list-style-type: none"> Valeur des dépenses provinciales et de l'emploi correspondant. PIB Recettes et dépenses publiques

21.1.4 Limites spatiales et temporelles

21.1.4.1 Limite spatiale

La **zone de développement du projet (ZDP)** englobe l'empreinte du projet et constitue la zone prévue de perturbation physique associée à la construction, à l'exploitation et à la démobilitation/fermeture du projet.

La **zone d'étude locale (ZEL)** des conditions économiques englobe la zone dans laquelle les impacts liés au projet (directs ou indirects) sont prévus ou mesurés avec un degré de confiance approprié pour l'évaluation et dans laquelle on peut raisonnablement s'attendre à ce que les impacts potentiels dans la ZEL soient d'intérêt public. Cette zone comprend la ZDP et, afin de se conformer aux exigences réglementaires provinciales et de saisir les impacts des composantes spécifiques évaluées, elle comprend les communautés crie de Mistissini et d'Oujé-Bougoumou ainsi que les villes de Chibougamau et de Chapais.

La **zone d'étude régionale (ZER)** est la zone dans laquelle les impacts cumulatifs sur les conditions économiques sont susceptibles de se produire, en fonction de la localisation d'autres projets ou activités passés, présents ou raisonnablement prévisibles dans le futur. La ZER du projet est la même que la ZEL, car cette dernière englobe une zone suffisamment vaste pour évaluer les impacts cumulés.

Évaluation de l'impact environnemental et social du projet de mine Troilus

CONDITIONS ÉCONOMIQUES

21.1.4.2 Limite temporelle

La limite temporelle de l'évaluation comprend toutes les phases du projet, du début de la construction à la fin de la fermeture. Sur la base du calendrier actuel du projet, les phases du projet sont les suivantes :

- Construction (de l'année -3 à l'année -1)
- Exploitation
 - Phase d'exploitation 1 (de l'année 1 à l'année 21) : broyage et extraction du minerai
 - Phase d'exploitation 2 (année 22) : broyage sans extraction de minerai
- Restauration et fermeture
 - Fermeture active (de l'année 22 à l'année 24)
 - Fermeture passive (année 24+)

Le chapitre 3 de l'ÉIES (Description du projet) contient une description détaillée des activités prévues pour chaque phase.

21.1.5 Caractérisation des impacts résiduels

Les caractérisations utilisées pour évaluer les impacts résiduels sur les conditions économiques sont présentées dans le tableau 21.3.

Tableau 21.3 Caractérisation des impacts résiduels sur les conditions économiques

Caractérisation	Description	Mesure quantitative ou définition de catégories qualitatives
Direction	L'évolution à long terme de l'impact résiduel	Positif - impact résiduel qui fait évoluer des paramètres mesurables dans un sens favorable aux conditions économiques par rapport à la situation de référence. Négatif - impact résiduel qui fait évoluer des paramètres mesurables dans une direction préjudiciable aux conditions économiques par rapport à la situation de référence.
Ampleur	L'ampleur du changement des paramètres mesurables ou de la CV par rapport aux conditions existantes.	Pas de changement mesurable - aucun changement mesurable de l'impact ne peut être constaté. Faible - Changement mesurable des conditions économiques et d'emploi, mais les impacts résiduels ne peuvent être distingués des conditions existantes dans la plage normale de variabilité. Modéré - Un changement mesurable, mais qui n'est pas susceptible d'entraîner un risque ou un avantage grave pour l'emploi et les conditions économiques.

Évaluation de l'impact environnemental et social du projet de mine Troilus

CONDITIONS ÉCONOMIQUES

Caractérisation	Description	Mesure quantitative ou définition de catégories qualitatives
		Élevé - Changement mesurable susceptible d'entraîner un risque ou un avantage sérieux pour l'emploi et les conditions économiques.
Étendue géographique	La zone géographique dans laquelle un impact résiduel se produit	ZDP - les impacts résiduels sont limités à la ZDP ZEL - les impacts résiduels s'étendent à la ZEL ZER - les impacts résiduels s'étendent à la ZER
Moment	Moment auquel l'impact résiduel devrait se produire, lorsque cela est pertinent pour la CV.	Pas de sensibilité – le moment n'a pas d'incidence sur la CV. Sensibilité modérée – le moment peut affecter la CV pendant la période de faible sensibilité, mais les impacts sont gérables grâce à une planification adéquate et à des mesures d'atténuation. Sensibilité élevée - des impacts résiduels se produisent pendant la période de sensibilité élevée.
Durée	Temps nécessaire pour que le paramètre mesurable ou la CV revienne à son état initial ou que l'impact résiduel ne puisse plus être mesuré ou perçu d'une autre manière.	Court terme - l'impact résiduel est limité à la construction (<3 ans) Moyen terme - l'impact résiduel se prolonge pendant la phase d'exploitation (3 à 24 ans) Long terme - l'impact résiduel s'étend au-delà de la durée de vie du projet (>25 ans)
Fréquence	Combien de fois se produit l'impact résiduel et la fréquence au cours du projet ou d'une phase spécifique	Événement unique Événement irrégulier multiple - se produit à un moment indéterminé Événement régulier multiple - se produit à intervalles réguliers Continu - se produit continuellement
Réversibilité	Possibilité qu'un paramètre mesurable ou la CV revienne à son état initial après la fin de l'activité du projet.	Réversible - l'impact résiduel est susceptible d'être inversé après l'achèvement de l'activité et la remise en état. Irréversible - l'impact résiduel n'est pas susceptible d'être inversé

21.1.6 Définition des seuils de détermination de l'importance

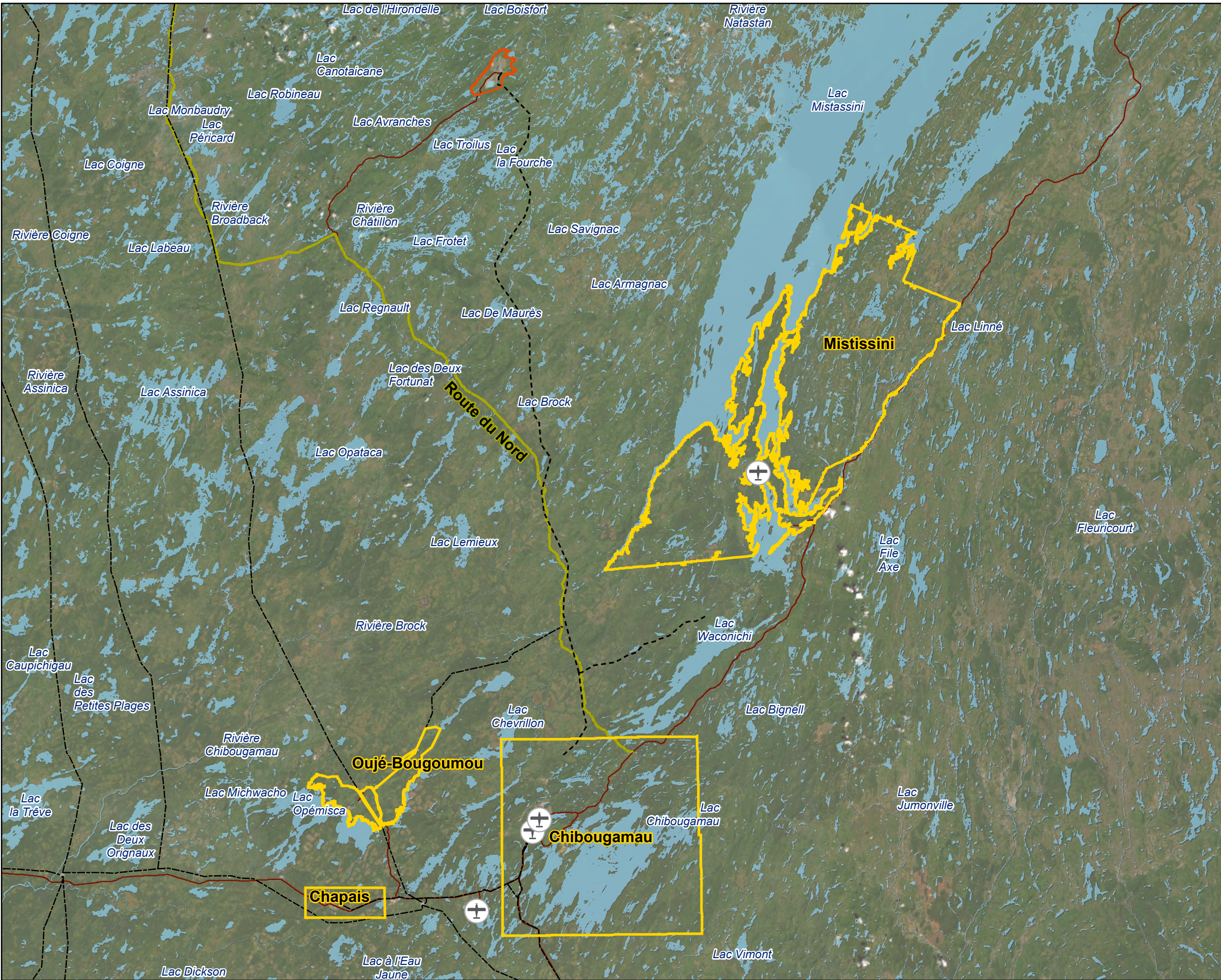
Un impact négatif résiduel important sur les conditions économiques est défini comme un changement résiduel de l'environnement lié au projet qui se distingue des conditions et tendances actuelles et qui ne peut être géré ou atténué par des ajustements aux programmes, politiques et plans, ou par d'autres mesures d'atténuation ou d'amélioration. Un impact négatif important se produit s'il existe des impacts négatifs résiduels subis de manière disproportionnée par une ou plusieurs sous-populations identifiées.

Évaluation de l'impact environnemental et social du projet de mine Troilus

CONDITIONS ÉCONOMIQUES

- Un impact résiduel est faible ou négligeable lorsqu'il y a un changement mesurable dans les conditions économiques et d'emploi, mais que les impacts résiduels ne peuvent pas être distingués des conditions existantes dans la plage normale de variabilité.
- Un impact résiduel est modéré lorsqu'il y a un changement mesurable, mais qui n'est pas susceptible d'entraîner un risque ou un avantage sérieux pour l'emploi et les conditions économiques.
- Un impact résiduel est élevé lorsqu'il y a un changement mesurable susceptible d'entraîner un risque ou un avantage sérieux pour l'emploi et les conditions économiques et qu'il est irréversible.

L'évaluation des impacts résiduels prend en compte les impacts positifs et négatifs après la mise en œuvre des mesures d'atténuation et d'amélioration. Cependant, la détermination de l'importance n'est faite que pour les impacts négatifs.



LÉGENDE / LEGEND

Composante de projet / Project Component

- Zone de développement du projet / Project Development Area
- Zone d'étude locale-régionale / Local-Regional Study Area

Infrastructure

- Ligne de transport d'énergie privée / Private Power Transmission Line
- Ligne de transport d'énergie - Hydro-Québec / Hydro-Québec Power Transmission Line
- Transport aérien / Air Transport
- Réseau routier / Road Network
- Route du Nord

Hydrologie / Hydrology

- Étendue d'eau / Waterbody

0				
RÉV.	DESCRIPTION	DD/MM/YY	BY	VERIF.

RÉFÉRENCES/REFERENCES

1. Système de coordonnées / Coordinate system : NAD 1983 CSRS UTM Zone 18N. 2. Composante du projet / Project component : BluMetric (2024) & Stantec (2024). 3. Ligne électrique / Power line : Ressources naturelles Canada, 2024. 4. Réseau routier / Road network : Adresses Québec, 2024. 5. Transport aérien / Air Transport : Adresses Québec, 2024. 6. Hydrologie / Hydrology : GRHQ, 2024 ; Wachih, 2023.

NOTES

LES INFORMATIONS NE PEUVENT ÊTRE REPRODUITES SANS L'AUTORISATION ÉCRITE DE BLUMETRIC ENVIRONMENTAL INC. NE PAS AGRANDIR ET RÉDUIRE LA TAILLE DE CE DESSIN. CE DESSIN A PEUT-ÊTRE ÉTÉ RÉDUIT. TOUTES LES ÉCHELLES ET ANNOTATIONS INDIQUÉES SONT BASÉES SUR UN FORMAT DE DESSIN DE 11"X17".

THIS INFORMATION MAY NOT BE REPRODUCED WITHOUT THE WRITTEN PERMISSION OF BLUMETRIC ENVIRONMENTAL INC. DO NOT ENLARGE OR REDUCE THE SIZE OF THIS DRAWING. THIS DRAWING MAY HAVE BEEN REDUCED IN SIZE. ALL SCALES AND ANNOTATIONS SHOWN ARE BASED ON AN 11 "X17" DRAWING FORMAT.

0 10 000 20 000 m

ÉCHELLE (m) / SCALE (m)

LES DIMENSIONS DE CETTE ÉCHELLE DOIVENT ÊTRE UTILISÉES À TITRE D'INFORMATION SEULEMENT / THE DIMENSIONS OF THIS SCALE ARE FOR INFORMATION PURPOSES ONLY

CLIENT

Troilus Gold Corp.

PROJET/PROJECT

Étude d'impact sur l'environnement et le milieu social pour le projet de mine Troilus / Environmental and Social Impact Assessment for the Troilus Mine Project

TITRE/TITLE

Zone d'étude des conditions économiques / Economic Conditions Study Areas

NO. PROJET / PROJECT NO. 240433/167040485 **DATE** 2025/ 05/ 26

CONÇU / CHECKED L. Essegnaier **RÉVISÉ / VERIFIED** J. Massicotte

DESSINÉ / DRAWN G. Anderson **Figure No.** 21.1 **ED./REV.** 0

21.2 Description de la composante valorisée

21.2.1 Méthodologie

Des sources d'informations secondaires ont été utilisées pour décrire les conditions existantes. Les informations secondaires comprenaient des sources gouvernementales (par exemple : Statistique Canada), des données et de la documentation accessibles au public, ainsi que des informations préparées antérieurement (par exemple : des rapports et études).

Une grande partie de ce rapport s'appuie sur des bases de données gouvernementales, y compris les données de recensement de Statistique Canada. Statistique Canada retient régulièrement (c'est-à-dire qu'il ne divulgue pas de manière sélective) des informations d'enquête afin de protéger l'identité des personnes et de résoudre des problèmes de qualité des données, en particulier dans les divisions de recensement qui ont une faible population. Le recensement de la population de 2021 (recensement), qui est utilisé dans cette section, est soumis, en partie, à cette rétention de données.

Les résultats de la mobilisation avec les parties prenantes et les nations autochtones ont également été intégrés dans la description des conditions existantes, le cas échéant.

Les lignes directrices du projet exigent que les informations de référence comprennent des informations sur les sous-populations et les sous-groupes de la population de la ZEL et de la ZER susceptible de subir des impacts disproportionnés du projet, lorsque ces informations sont disponibles. Ces informations de base contribueront à l'analyse des impacts disproportionnés dans le cadre de l'ACS+. Les sous-populations et sous-groupes peuvent inclure les femmes, les groupes autochtones, les minorités visibles, les personnes handicapées, les jeunes et les personnes âgées, entre autres, ainsi que les groupes qui présentent une intersection de ces caractéristiques.

Pour obtenir des informations sur les sous-populations et les sous-groupes susceptibles d'être affectés de manière disproportionnée par le projet, les résultats, de la mobilisation du projet à ce jour et les commentaires des parties prenantes sur les documents du projet ont été examinés. Les préoccupations et les questions soulevées par les membres des groupes vulnérables ont été documentées et ont contribué à la description des conditions socio-économiques existantes. Ils seront également pris en compte dans l'évaluation.

Troilus a utilisé des méthodes de mobilisation qui sont inclusives et qui contribueront à l'analyse de l'ACS+. Troilus a identifié et continuera d'identifier, de s'engager et de collaborer avec des organisations qui peuvent travailler avec et, ou représenter des populations sous-représentées, potentiellement impactées. Les exemples incluent des organisations qui fournissent des logements supervisés, des abris et des services connexes, des organisations qui représentent des groupes de minorités visibles, et des organisations qui travaillent avec ou défendent les sans-abris, les ménages à faibles revenus et d'autres populations vulnérables. Troilus a partagé et continuera de partager les informations relatives au projet avec ces organisations et de travailler à l'identification des problèmes, des intérêts et des préoccupations concernant le projet, de chercher à obtenir un retour d'information sur les moyens potentiels de limiter les impacts négatifs et d'améliorer les impacts bénéfiques sur les sous-populations vulnérables et de chercher à obtenir des informations qualitatives et quantitatives sur les sous-populations vulnérables.

Évaluation de l'impact environnemental et social du projet de mine Troilus

CONDITIONS ÉCONOMIQUES

En ce qui concerne les données quantitatives, des données désagrégées ont été utilisées, dans la mesure du possible, pour décrire les conditions de base de divers sous-groupes ou de sous-groupes distincts, afin de soutenir l'analyse des impacts selon l'ACS+, conformément aux orientations de l'Agence d'évaluation d'impact du Canada (AÉIC). Des données qualitatives et quantitatives ont été utilisées pour décrire les conditions de base de divers sous-groupes ou de sous-groupes distincts, lorsque les facteurs de l'ACS+ sont susceptibles d'être pertinents pour la compréhension des impacts.

21.2.2 Conditions actuelles

21.2.2.1 Population

Le tableau 21.4 montre l'évolution de la population dans les régions de recensement entre 2016 et 2021. Au cours de cette période, les villes de Chapais et de Chibougamau ont toutes deux connu une baisse de population. Chapais, qui comptait 1 499 habitants en 2016, avait une population de 1 470 habitants en 2021, soit une baisse de 1,9 %. La population de Chibougamau est passée de 7 504 en 2016 à 7 230 en 2021, soit une baisse de 3,7 %.

La situation est différente dans les communautés crie de Mistissini et d'Oujé-Bougoumou, qui ont toutes deux vu leur population augmenter. Mistissini, qui comptait 3 523 habitants en 2016, en comptera 3 730 en 2021, soit une augmentation de 5,9 %. La population d'Oujé-Bougoumou est passée de 740 en 2016 à 795 en 2021, soit une augmentation de 7,4 %, la plus élevée des quatre zones analysées.

Ces changements de population, qui diminuent à Chapais et Chibougamau et augmentent à Mistissini et Oujé-Bougoumou, sont généralement plus prononcés chez les femmes+, en particulier à Chapais et Oujé-Bougoumou. Dans le premier cas, la diminution était de 1,3 % pour les hommes+ et de 4,2 % pour les femmes+, et dans le second, l'augmentation était de 9,2 % pour les hommes+ et de 7,0 % pour les femmes+.

Évaluation de l'impact environnemental et social du projet de mine Troilus

CONDITIONS ÉCONOMIQUES

Tableau 21.4 Évolution de la population - 2016-2021

	Mistissini, Terres réservées aux Cris (TC) [subdivision de recensement], Québec			Oujé-Bougoumou, Terres réservées aux Cris (TC) [subdivision de recensement], Québec			Chibougamau, Ville (V) [subdivision de recensement], Québec			Chapais, Ville (V) [subdivision de recensement], Québec		
	Total	Hommes+ ¹	Femmes+ ²	Total	Hommes+ ¹	Femmes+ ²	Total	Hommes+ ¹	Femmes+ ²	Total	Hommes+ ¹	Femmes+ ²
Total - Groupes d'âge de la population - Données complètes (100 %) 2021	3 730	1 835	1 900	795	415	380	7 230	3 730	3 505	1 470	770	690
Total - Groupes d'âge de la population - Données complètes (100 %) 2016	3 523	1 735	1 790	740	380	355	7 504	3 860	3 650	1 499	780	720
Pourcentage de variation de la population, 2016 à 2021	5,9 %	5,8 %	6,2 %	7,4 %	9,2 %	7,0 %	-3,7 %	-3,4 %	-4,0 %	-1,9 %	-1,3 %	-4,2 %
Identité autochtone ⁽³⁾ (2021)	3 445	1 690 (92,5 %)	1 755 (92,6 %)	735 (92,5 %)	380 (91,6 %)	355 (93,4 %)	560 (7,8 %)	315 (8,5 %)	245 (7,1 %)	100 (6,9 %)	55 (7,1 %)	40 (6,0 %)

Évaluation de l'impact environnemental et social du projet de mine Troilus

CONDITIONS ÉCONOMIQUES

Tableau 21.4 Évolution de la population - 2016-2021 (suite)

	Eeyou Istchee Baie-James, gouvernement régional (GR) (subdivision de recensement), Québec			Nord-du-Québec, Division de recensement (DR) (Division de recensement), Québec			Québec (Province)		
	Total	Hommes+ ¹	Femmes+ ²	Total	Hommes+ ¹	Femmes+ ²	Total	Hommes+ ¹	Femmes+ ²
Total - Groupes d'âge de la population - Données complètes (100 %) 2021	2 635	1 420	1 215	45 740	22 510	23 230	8 501 835	4 201 960	4 299 870
Total - Groupes d'âge de la population - Données complètes (100 %) 2016	1 579	935	650	44 561	22 775	21 785	8 164 361	4 016 760	4 147 605
Pourcentage de variation de la population, 2 016 à 2 021	66,9 %	51,9 %	86,9 %	2,7 %	-1,2 %	6,6 %	4,1 %	4,6 %	3,7 %
Identité autochtone ⁽³⁾ (2021)	1 465 (56,2 %)	765 (56,0 %)	700 (56,5 %)	31 170 (68,5 %)	15 600 (67,6 %)	15 570 (69,6 %)	205 010 (2,5 %)	101 150 (2,5 %)	103 865 (2,5 %)

Notes :

1. Cette catégorie comprend les hommes (et/ou les garçons), ainsi que certaines personnes non binaires.
2. Cette catégorie comprend les femmes (et/ou les filles), ainsi que certaines personnes non binaires.
3. Les totaux des autochtones et des allochtones peuvent ne pas être égaux à ceux de la population totale, car ils sont basés sur un échantillon de population de 25 %.

2021 Données sur la « population totale » et la « population autochtone » tirées du Recensement de la population de 2021 - Profil du recensement.

Les valeurs indiquées dans les colonnes « Total » sont la somme des sous-ensembles masculins et féminins des subdivisions de recensement (SDR) tirés du profil de recensement 2021 (Recensement de la population) de Statistique Canada. En raison de l'arrondissement des chiffres par Statistique Canada (Statistique Canada 2022), les totaux peuvent ne pas correspondre exactement à ceux qui figurent dans les profils de recensement des SDR et peuvent ne pas s'additionner dans les différents tableaux.

Source : Statistique Canada

21.2.2.2 L'éducation

Le tableau 21.5 présente le niveau de scolarité des résidents des secteurs de recensement analysés. À Chapais et à Chibougamau, le pourcentage de la population âgée de 15 ans et plus ayant un diplôme d'études secondaires (ou un certificat d'équivalence) ou plus est respectivement de 83,9 % et de 89,9 %. À Mistissini et Oujé-Bougoumou, ces pourcentages sont respectivement de 68,9 % et 77,1 %, ce qui est inférieur à la moyenne québécoise de 81,8 % en 2020. Des moyennes inférieures sont également observées au sein des populations autochtones pour toutes les communautés.

Tableau 21.5 Niveaux d'éducation de la population âgée de 15 ans et plus en 2021

Localisation	Groupe	Pas de certificat, de diplôme ou de grade	Diplôme de fin d'études secondaires ou certificat équivalent	Certificat, diplôme ou grade postsecondaire	Certificat ou diplôme postsecondaire de niveau inférieur au baccalauréat	Certificat ou diplôme d'une école d'apprentissage ou de commerce	Certificat ou diplôme d'une école professionnelle, autre qu'un certificat d'apprentissage	Certificat d'apprentissage dans un métier	Certificat ou diplôme d'un collège, d'un CÉGEP ou d'un autre établissement non universitaire	Certificat ou diplôme universitaire inférieur au baccalauréat	Licence ou diplôme supérieur
Mistissini	Total (%)	51	15,3	33,7	23,7	6,4	2,8	3,6	15	2,4	9,9
	Hommes+1 (%)	52,1	17,1	30,7	23,3	9,7	4,3	5,1	11,7	2,3	7,4
	Femmes+2 (%)	50,2	13,4	36,5	24,2	3,2	18	1,8	18,1	2,5	12,3
	Identité autochtone (3) (%)	54,7	16	29,5	22,5	6,6	3,1	3,7	14,1	1,8	6,8
Oujé-Bougoumou	Total (%)	41	19	40	30,5	9,5	5,7	3,8	18,1	2,9	8,6
	Hommes+1 (%)	47,2	13,2	37,7	30,2	15,1	7,5	7,5	13,2	3,8	7,5
	Femmes+2 (%)	34,6	23,1	42,3	30,8	3,8	3,8	0	23,1	0	11,5
	Identité autochtone (3) (%)	44,8	19,8	35,4	30,2	9,4	7,3	4,2	18,8	2,1	4,2
Chibougamau	Total (%)	23,3	18	58,7	46,3	24	18,3	5,8	18,8	3,5	12,5
	Hommes+1 (%)	26,6	14,8	58,7	48,9	31,4	22	9,7	15,6	2	9,8
	Femmes+2 (%)	19,8	21,6	58,8	43,4	16,1	14,3	1,6	22,3	5,2	15,4
	Identité autochtone (3) (%)	30,6	16,5	52,9	49,4	28,2	20	7,1	20	2,4	3,5
Chapais	Total (%)	35,8	18,1	46,5	43,8	31	20,4	10,2	11,9	1,3	2,7
	Hommes+1 (%)	36,3	16,1	46,8	46	34,7	23,4	12,1	9,7	0	1,6
	Femmes+2 (%)	33,3	20,6	46,1	41,2	26,5	16,7	7,8	13,7	2	3,9
	Identité autochtone (3) (%)	56,3	18,7	25	25	18,7	0	12,5	0	0	0
Eeyou Istchee Baie-James	Total (%)	18,2	21,4	60,4	36,9	15,8	11,5	4,4	17,4	3,7	23,5
	Hommes+1 (%)	19,2	21,1	59,7	38	19,5	12,5	7	15,5	3	21,7
	Femmes+2 (%)	17,1	21,8	61,1	35,8	12,3	10,4	1,8	19,2	4,3	25,3
	Identité autochtone (3) (%)	45,6	24	30,4	27,9	10,3	7,4	2,9	15,2	2,4	2,4
Nord-du-Québec	Total (%)	44	18,7	37,3	29,9	14,6	9,3	5,2	13	2,3	7,4
	Hommes+1 (%)	46	16,5	37,5	31,9	19,3	11,7	7,7	11	1,6	5,6
	Femmes+2 (%)	41,9	21	37,1	27,9	9,7	7	2,7	15,1	3,1	9,2

Évaluation de l'impact environnemental et social du projet de mine Troilus

CONDITIONS ÉCONOMIQUES

Localisation	Groupe	Pas de certificat, de diplôme ou de grade	Diplôme de fin d'études secondaires ou certificat équivalent	Certificat, diplôme ou grade postsecondaire	Certificat ou diplôme postsecondaire de niveau inférieur au baccalauréat	Certificat ou diplôme d'une école d'apprentissage ou de commerce	Certificat ou diplôme d'une école professionnelle, autre qu'un certificat d'apprentissage	Certificat d'apprentissage dans un métier	Certificat ou diplôme d'un collège, d'un CÉGEP ou d'un autre établissement non universitaire	Certificat ou diplôme universitaire inférieur au baccalauréat	Licence ou diplôme supérieur
	Identité autochtone (3) (%)	55,5	19,2	25,3	22,3	9,7	4,9	4,9	10,7	1,8	3,1
Province de Québec	Total (%)	18,2	21,4	60,4	36,9	15,8	11,5	4,4	17,4	3,7	23,5
	Hommes+(1) (%)	19,2	21,1	59,7	38	19,5	12,5	7	15,5	3	21,7
	Femmes+2 (%)	17,1	21,8	61,1	35,8	12,3	10,4	1,8	19,2	4,3	25,3
	Identité autochtone (3) (%)	30,7	21,2	48,1	37,8	19,4	13,5	5,9	15,6	2,8	10,4

Notes :

1. Cette catégorie comprend les hommes (et/ou les garçons), ainsi que certaines personnes non binaires.

2. Cette catégorie comprend les femmes (et/ou les filles), ainsi que certaines personnes non binaires.

3. Les totaux des autochtones et des allochtones peuvent ne pas être égaux à ceux de la population totale, car ils sont basés sur un échantillon de population de 25 %.

2021 Données sur la « population totale » et la « population autochtone » tirées du Recensement de la population de 2021 - Profil du recensement.

Les valeurs indiquées dans les colonnes « Total » sont la somme des sous-ensembles masculins et féminins des subdivisions de recensement (SDR) tirés du profil de recensement 2021 (Recensement de la population) de Statistique Canada. En raison de l'arrondissement des chiffres par Statistique Canada (Statistique Canada 2022), les totaux peuvent ne pas correspondre exactement à ceux qui figurent dans les profils de recensement des SDR et peuvent ne pas s'additionner dans les différents tableaux.

Source : Statistique Canada

Évaluation de l'impact environnemental et social du projet de mine Troilus

CONDITIONS ÉCONOMIQUES

21.2.2.3 Population active

Le tableau 21.6 présente la population âgée de 15 ans et plus selon le statut d'activité. La population des régions de recensement analysées est de 1 130 personnes à Chapais et de 5 805 personnes à Chibougamau, pour un total de 6 935 personnes. Pour les Premières Nations cries, la population est de 2 675 à Mistissini et de 525 à Oujé-Bougoumou, pour un total de 3 200 personnes. La population allochtone des villes de Chapais et de Chibougamau est deux fois plus importante que la population autochtone des communautés de Mistissini et d'Oujé-Bougoumou.

À Chapais et Chibougamau, la population active représente respectivement 63,7 % et 69,2 % de la population. Ce pourcentage est légèrement inférieur à Mistissini et Oujé-Bougoumou, où la population active représente respectivement 60,4 % et 56,2 % de la population. Cette proportion est presque identique pour les femmes+, à plus ou moins deux points de pourcentage.

Évaluation de l'impact environnemental et social du projet de mine Troilus

CONDITIONS ÉCONOMIQUES

Tableau 21.6 Population active - 2021

	Mistissini				Oujé-Bougoumou				Chibougamau				Chapais			
	Total	Hommes+1	Femmes+2	Identité autochtone 3	Total	Hommes+1	Femmes+2	Identité autochtone 3	Total	Hommes+1	Femmes+2	Identité autochtone 3	Total	Hommes+1	Femmes+2	Identité autochtone 3
Total - Population âgée de 15 ans et plus	2 675	1 285	1 385	2 440	525	265	260	480	5 805	3 005	2 800	390	1 130	620	510	80
Population active	1 615	790	820	1 410	295	150	145	260	4 015	2 105	1 910	225	720	400	320	45
Population active	1 510	740	770	1 315	290	145	140	250	3 870	2 005	1 860	205	685	380	305	45
Chômeurs	100	50	45	95	15	10	10	15	150	100	50	20	40	20	20	0
Population inactive	1 060	495	565	1 025	225	115	110	215	1 790	900	885	165	410	220	190	35
Taux d'activité (%)	60,4	61,5	59,2	57,8	56,2	56,6	55,8	54,2	69,2	70,0	68,2	57,7	63,7	64,5	62,7	56,3
Taux d'emploi (%)	56,4	57,6	55,6	53,9	55,2	54,7	53,8	52,1	66,7	66,7	66,4	52,6	60,6	61,3	59,8	56,3
Taux de chômage (%)	6,2	6,3	5,5	6,5	5,1	6,7	6,9	5,8	3,7	4,8	2,6	8.	5,6	5,0	6,3	0

	Eeyou Istchee Baie-James				Nord-du-Québec				Province de Québec			
	Total	Hommes+1	Femmes+2	Identité autochtone 3	Total	Hommes+1	Femmes+2	Identité autochtone 3	Total	Hommes+1	Femmes+2	Identité autochtone 3
Total - Population âgée de 15 ans et plus	2 005	1 050	955	1 020	32 690	16 515	16 175	20 895	6 918 730	3 414 515	3 504 210	161 910
Population active	1 145	615	535	535	20 615	10 570	10 050	12 395	4 435 465	2 302 595	2 132 870	97 150
Population active	1 060	570	495	500	19 115	9 720	9 390	11 200	4 100 450	2 126 350	1 974 095	87 480
Chômeurs	85	45	40	35	1 500	840	660	1 195	335 015	176 245	158 775	9 675
Population inactive	855	435	420	490	12 075	5 950	6 125	8 500	2 483 265	1 111 920	1 371 340	
Taux d'activité (%)	57,1	58,6	56,0	52,5	63,1	64,0	62,1	59,3	64,1	67,4	60,9	60
Taux d'emploi (%)	52,9	54,3	51,8	49	58,5	58,9	58,1	53,6	59,3	62,3	56,3	54
Taux de chômage (%)	7,4	7,3	7,5	6.	7,3	7,9	6,6	9,6	7,6	7,7	7,4	10

Notes :

1. Cette catégorie comprend les hommes [et, ou les garçons], ainsi que certaines personnes non binaires.

2. Cette catégorie comprend les femmes [et, ou les filles], ainsi que certaines personnes non binaires.

3. Les totaux des autochtones et des allochtones peuvent ne pas être égaux à ceux de la population totale, car ils sont basés sur un échantillon de population de 25 %.

2021 Données sur la « population totale » et la « population autochtone » tirées du Recensement de la population de 2021 - Profil du recensement.

Les valeurs indiquées dans les colonnes « Total » sont la somme des sous-ensembles masculins et féminins des subdivisions de recensement [SDR] tirés du profil de recensement 2021 [Recensement de la population] de Statistique Canada. En raison de l'arrondissement des chiffres par Statistique Canada [Statistique Canada 2022], les totaux peuvent ne pas correspondre exactement à ceux indiqués dans les profils de recensement des SDR et peuvent ne pas s'additionner dans tous les tableaux. Source : Statistique Canada 2022 Statistique Canada

21.2.2.4 Main-d'œuvre par secteur d'activité

Le tableau 21.7 présente la population âgée de 15 ans et plus par secteur d'activité. Les secteurs susceptibles de bénéficier le plus du projet en termes de création d'emplois sont les suivants : 1) les mines, les carrières et l'extraction de pétrole et de gaz, 2) la construction, 3) l'industrie manufacturière, 4) le transport et l'entreposage, et 5) les services professionnels, scientifiques et techniques.

Ces secteurs sont généralement dominés par les hommes+, en particulier à Chibougamau, le seul secteur où les femmes+ sont plus nombreuses que les hommes+ étant ceux des services professionnels, scientifiques et techniques (4,5 % contre 2,6 %). À Chapais, la situation est tout à fait différente, avec une proportion plus élevée de femmes+ dans les secteurs de la construction (4,7 % contre 3,8 %) et des services professionnels, scientifiques et techniques (4,7 % contre 0 %). Dans le secteur du transport et de l'entreposage, le pourcentage de participation entre les hommes+ et les femmes+ est identique (6,3 %). Dans la communauté autochtone de Mistissini, la présence des hommes+ est plus importante dans tous les secteurs d'activité. À Ujé-Bougoumou, les femmes+ sont absentes de tous les secteurs mentionnés ci-dessus.

Évaluation de l'impact environnemental et social du projet de mine Troilus

CONDITIONS ÉCONOMIQUES

Tableau 21.7 Population active âgée de 15 ans et plus par secteur d'activité

	Mistissini				Oujé-Bougoumou			
	Total	Hommes+1	Femmes+2	Identité autochtone 3	Total	Hommes+1	Femmes+2	Identité autochtone 3
Total - Population active âgée de 15 ans et plus par secteur d'activité - nombre	1 610	795	820	1 410	300	150	150	260
Industrie - sans objet (%)	1,6	0,0	1,8	1,8	0,0	0,0	0,0	0,0
Toutes les industries (%)	98,4	98,7	97,6	98,2	100,0	100,0	100,0	100,0
11 Agriculture, sylviculture, pêche et chasse (%)	1,9	2,5	1,2	2,5	0,0	0,0	0,0	0,0
21 Extraction minière, exploitation de carrières et extraction de pétrole et de gaz (%)	3,4	4,4	3,0	3,5	5,0	10,0	0,0	5,8
22 Services publics (%)	1,2	2,5	0,0	1,1	0,0	0,0	0,0	0,0
23 Construction (%)	5,6	8,8	1,8	5,7	3,3	6,7	0,0	3,8
31-33 Industrie manufacturière (%)	0,9	1,3	1,2	0,7	0,0	0,0	0,0	0,0
41 Commerce de gros (%)	0,0	1,3	0,0	0,0	0,0	0,0	0,0	0,0
44-45 Commerce de détail (%)	6,5	8,2	4,9	6,7	3,3	0,0	6,7	3,8
48-49 Transport et stockage (%)	1,6	2,5	1,2	1,8	0,0	0,0	0,0	0,0
51 Industrie de l'information et industrie culturelle (%)	1,2	1,9	1,2	1,1	0,0	0,0	6,7	0,0
52 Finance et assurance (%)	0,0	0,0	0,0	0,0	0,0	0,0	6,7	0,0
53 Services immobiliers et services de location et de location (%)	1,9	3,1	0,0	2,1	0,0	0,0	0,0	0,0
54 Services professionnels, scientifiques et techniques (%)	1,6	1,3	1,2	0,7	0,0	0,0	0,0	0,0

Évaluation de l'impact environnemental et social du projet de mine Troilus

CONDITIONS ÉCONOMIQUES

	Mistissini				Oujé-Bougoumou			
	Total	Hommes+1	Femmes+2	Identité autochtone 3	Total	Hommes+1	Femmes+2	Identité autochtone 3
55 Gestion de sociétés et d'entreprises (%)	0,6	0,0	1,2	0,7	0,0	0,0	0,0	0,0
56 Services administratifs, services de soutien, services de gestion des déchets et services d'assainissement (%)	2,2	3,1	1,8	2,5	0,0	0,0	0,0	0,0
61 Services éducatifs (%)	14,9	10,7	18,9	12,8	11,7	6,7	16,7	7,7
62 Soins de santé et assistance sociale (%)	27,3	17,0	37,8	25,9	23,3	10,0	33,3	23,1
71 Arts, spectacles et loisirs (%)	1,6	1,9	1,2	1,4	6,7	6,7	6,7	7,7
72 Hébergement et restauration (%)	4,0	5,0	3,0	4,3	3,3	6,7	0,0	3,8
81 Autres services (sauf administration publique) (%)	2,2	3,1	1,2	2,5	3,3	0,0	0,0	3,8
91 Administration publique (%)	20,2	22,0	18,3	22,7	33,3	40,0	23,3	36,5

Tableau 21.7 Population active âgée de 15 ans et plus par secteur d'activité (suite)

	Chibougamou			
	Total	Hommes+1	Femmes+2	Identité autochtone 3
Total - Population active âgée de 15 ans et plus par secteur d'activité - nombre	4 015	2 105	1 910	245
Industrie - sans objet (%)	1,1	1,2	1,0	4,1
Toutes les industries (%)	99,0	99,0	99,0	95,9
11 Agriculture, sylviculture, pêche et chasse (%)	1,6	2,9	0,0	0,0
21 Extraction minière, exploitation de carrières et extraction de pétrole et de gaz (%)	6,1	9,3	2,4	8,2

Évaluation de l'impact environnemental et social du projet de mine Troilus

CONDITIONS ÉCONOMIQUES

	Chibougamau			
	Total	Hommes+1	Femmes+2	Identité autochtone 3
22 Services publics (%)	2,5	4,5	0,5	0,0
23 Construction (%)	4,6	7,8	1,0	4,1
31-33 Industrie manufacturière (%)	15,3	25,7	4,2	8,2
41 Commerce de gros (%)	1,2	1,4	1,0	0,0
44-45 Commerce de détail (%)	11,7	10,9	12,6	10,2
48-49 Transport et stockage (%)	2,6	3,6	1,6	4,1
51 Industrie de l'information et industrie culturelle (%)	0,7	1,2	0,0	0,0
52 Finance et assurance (%)	2,0	0,0	3,9	0,0
53 Services immobiliers et services de location et de location (%)	0,7	0,7	0,5	0,0
54 Services professionnels, scientifiques et techniques (%)	3,6	2,6	4,5	4,1
55 Gestion de sociétés et d'entreprises (%)	0,0	0,0	0,0	0,0
56 Services administratifs, services de soutien, services de gestion des déchets et services d'assainissement (%)	2,5	2,6	2,6	10,2
61 Services éducatifs (%)	6,4	2,6	10,7	4,1
62 Soins de santé et assistance sociale (%)	18,8	8,1	30,4	24,5
71 Arts, spectacles et loisirs (%)	2,0	2,1	1,6	0,0
72 Hébergement et restauration (%)	5,6	2,6	8,9	6,1
81 Autres services (sauf administration publique) (%)	4,0	4,0	4,2	6,1
91 Administration publique (%)	6,8	6,2	7,3	6,1

Évaluation de l'impact environnemental et social du projet de mine Troilus

CONDITIONS ÉCONOMIQUES

Tableau 21.7 Population active âgée de 15 ans et plus par secteur d'activité (suite)

	Chapais				Eeyou Istchee Baie-James			
	Total	Hommes+ ¹	Femmes+ ²	Identité autochtone ³	Total	Hommes+ ¹	Femmes+ ²	Identité autochtone ³
Total - Population active âgée de 15 ans et plus par secteur d'activité - nombre	720	400	320	45	1 150	615	535	535
Industrie - sans objet (%)	1,4	2,5	0,0	0,0	1,7	1,6	0,0	2,8
Toutes les industries (%)	98,6	98,8	100,0	100,0	98,3	97,6	98,1	97,2
11 Agriculture, sylviculture, pêche et chasse (%)	3,5	3,8	3,1	0,0	3,5	4,9	1,9	1,9
21 Extraction minière, exploitation de carrières et extraction de pétrole et de gaz (%)	8,3	15,0	0,0	22,2	13,0	19,5	4,7	4,7
22 Services publics (%)	4,2	6,3	0,0	0,0	0,9	1,6	0,0	0,0
23 Construction (%)	4,2	3,8	4,7	0,0	4,8	5,7	3,7	4,7
31-33 Industrie manufacturière (%)	22,9	3,8	3,1	0,0	1,3	2,4	1,9	1,9
41 Commerce de gros (%)	0,0	0,0	0,0	0,0	0,0	0,0	0,0	0,0
44-45 Commerce de détail (%)	12,5	7,5	18,8	0,0	6,5	6,5	5,6	3,7
48-49 Transport et stockage (%)	5,6	6,3	6,3	0,0	3,9	5,7	0,0	0,0
51 Industrie de l'information et industrie culturelle (%)	0,0	0,0	0,0	0,0	0,9	1,6	0,0	0,0
52 Finance et assurance (%)	0,0	0,0	0,0	0,0	0,9	0,0	1,9	1,9
53 Services immobiliers et services de location et de location (%)	0,0	0,0	0,0	0,0	0,9	1,6	0,0	0,0
54 Services professionnels, scientifiques et techniques (%)	2,1	0,0	4,7	0,0	2,6	1,6	2,8	1,9
55 Gestion de sociétés et d'entreprises (%)	0,0	0,0	0,0	0,0	0,0	0,0	0,0	0,0
56 Services administratifs, services de soutien, services de gestion des déchets et services d'assainissement (%)	2,1	2,5	0,0	0,0	3,0	4,1	1,9	3,7
61 Services éducatifs (%)	2,8	0,0	4,7	0,0	11,3	5,7	17,8	15,0

Évaluation de l'impact environnemental et social du projet de mine Troilus

CONDITIONS ÉCONOMIQUES

	Chapais				Eeyou Istchee Baie-James			
	Total	Hommes+ ¹	Femmes+ ²	Identité autochtone ³	Total	Hommes+ ¹	Femmes+ ²	Identité autochtone ³
62 Soins de santé et assistance sociale (%)	12,5	3,8	21,9	22,2	16,1	6,5	27,1	23,4
71 Arts, spectacles et loisirs (%)	0,0	0,0	0,0	0,0	0,9	1,6	0,0	1,9
72 Hébergement et restauration (%)	8,3	2,5	17,2	33,3	3,5	1,6	5,6	1,9
81 Autres services (sauf administration publique) (%)	2,8	2,5	3,1	0,0	4,8	3,3	6,5	3,7
91 Administration publique (%)	5,6	2,5	9,4	0,0	20,4	24,4	15,0	29,0

Tableau 21.7 Population active âgée de 15 ans et plus par secteur d'activité (suite)

	Nord-du-Québec				Province de Québec			
	Total	Hommes+ ¹	Femmes+ ²	Identité autochtone ³	Total	Hommes+ ¹	Femmes+ ²	Identité autochtone ³
Total - Population active âgée de 15 ans et plus par secteur d'activité - nombre	20 615	10 565	10 050	12 395	4 435 460	2 302 590	2 132 870	97 150
Industrie - sans objet (%)	2,4	2,7	2,0	3,4	2,0	1,9	2,2	2,9
Toutes les industries (%)	97,6	97,3	98,0	96,6	98,0	98,1	97,8	97,1
11 Agriculture, sylviculture, pêche et chasse (%)	2,2	3,0	1,3	2,3	1,8	2,4	1,1	2,6
21 Extraction minière, exploitation de carrières et extraction de pétrole et de gaz (%)	4,7	7,6	1,7	2,7	0,6	0,9	0,2	1,3
22 Services publics (%)	1,8	3,3	0,2	1,6	0,7	1,0	0,4	1,0
23 Construction (%)	4,5	7,3	1,4	4,6	6,7	11,1	1,9	8,0
31-33 Industrie manufacturière (%)	5,4	9,1	1,4	0,6	10,1	13,9	6,0	7,2
41 Commerce de gros (%)	0,7	0,9	0,4	0,4	3,3	4,2	2,4	2,0
44-45 Commerce de détail (%)	9,3	9,1	9,6	8,4	11,6	10,8	12,4	10,9

Évaluation de l'impact environnemental et social du projet de mine Troilus

CONDITIONS ÉCONOMIQUES

	Nord-du-Québec				Province de Québec			
	Total	Hommes+1	Femmes+2	Identité autochtone 3	Total	Hommes+1	Femmes+2	Identité autochtone 3
48-49 Transport et stockage (%)	3,3	4,9	1,7	3,5	4,7	7,0	2,3	4,5
51 Industrie de l'information et industrie culturelle (%)	0,9	0,9	0,7	0,9	2,1	2,5	1,7	1,2
52 Finance et assurance (%)	0,7	0,1	1,4	0,3	3,8	3,2	4,5	1,9
53 Services immobiliers et services de location et de location (%)	1,7	2,3	1,0	2,2	1,4	1,5	1,3	1,4
54 Services professionnels, scientifiques et techniques (%)	1,7	1,6	1,9	1,1	7,8	8,4	7,1	4,1
55 Gestion de sociétés et d'entreprises (%)	0,0	0,1	0,1	0,1	0,1	0,1	0,1	0,1
56 Services administratifs, services de soutien, services de gestion des déchets et services d'assainissement (%)	2,9	3,5	2,2	3,2	3,9	4,5	3,1	4,1
61 Services éducatifs (%)	11,1	6,6	15,9	12,1	7,7	4,5	11,1	7,3
62 Soins de santé et assistance sociale (%)	20,9	9,5	32,9	22,7	13,9	5,3	23,2	15,3
71 Arts, spectacles et loisirs (%)	1,7	2,0	1,3	2,0	1,6	1,7	1,6	1,8
72 Hébergement et restauration (%)	4,1	2,6	5,7	3,5	5,2	4,8	5,7	5,4
81 Autres services (sauf administration publique) (%)	3,3	3,8	2,8	2,9	4,3	3,9	4,7	4,5
91 Administration publique (%)	16,6	19,0	14,1	21,6	6,6	6,3	6,8	12,3

Notes :

1. Cette catégorie comprend les hommes (et/ou les garçons), ainsi que certaines personnes non binaires.
2. Cette catégorie comprend les femmes (et/ou les filles), ainsi que certaines personnes non binaires.
3. Les totaux des autochtones et des allochtones peuvent ne pas être égaux à ceux de la population totale, car ils sont basés sur un échantillon de population de 25 %.

2021 Données sur la « population totale » et la « population autochtone » tirées du Recensement de la population de 2021 - Profil du recensement.

Les valeurs indiquées dans les colonnes « Total » sont la somme des sous-ensembles masculins et féminins des subdivisions de recensement (SDR) tirés du profil de recensement 2021 (Recensement de la population) de Statistique Canada. En raison de l'arrondissement des chiffres par Statistique Canada (Statistique Canada 2022), les totaux peuvent ne pas correspondre exactement à ceux qui figurent dans les profils de recensement des SDR et peuvent ne pas s'additionner dans les différents tableaux.

Source : Statistique Canada

21.2.2.5 Travail par profession

Le tableau 21.8 présente la population active âgée de 15 ans et plus par profession. Les professions qui comptent le plus grand nombre de participants sont les suivantes : 1) Affaires, finance, administration, 2) Vente et services, 3) Métiers, transport, machinerie et domaines apparentés, 4) Enseignement, droit et services sociaux, communautaires et gouvernementaux, et 5) Secteur de la santé. Ces professions sont présentes dans les quatre territoires de recensement analysés, à l'exception de la catégorie « Enseignement, droit et services sociaux, communautaires et gouvernementaux » qui, à Chapais, se classe au cinquième rang des professions ayant le plus grand nombre de participants, après les catégories « Fabrication et services d'utilité publique » et « Affaires, finance et administration ».

Évaluation de l'impact environnemental et social du projet de mine Troilus

CONDITIONS ÉCONOMIQUES

Tableau 21.8 Population active de 15 ans et plus par profession

	Mistissini				Oujé-Bougoumou			
	Total	Hommes+1	Femmes+2	Identité autochtone 3	Total	Hommes+1	Femmes+2	Identité autochtone 3
Total - Population active âgée de 15 ans et plus par profession	1 610	795	820	1 410	300	150	150	260
Profession - sans objet (%)	1,6	0,0	1,8	1,8	0,0	0,0	0,0	0,0
Toutes les professions (%)	98,4	98,7	97,6	98,2	100,0	100,0	100,0	100,0
0 Membres des corps législatifs et cadres supérieurs (%)	0,6	1,3	0,0	0,7	3,3	0,0	0,0	3,8
1 Affaires, finance et administration (%)	18,0	11,9	23,8	18,8	21,7	13,3	33,3	23,1
2 Sciences naturelles et appliquées et domaines apparentés (%)	2,2	3,8	1,2	1,8	3,3	6,7	0,0	0,0
3 Secteur de la santé (%)	5,9	2,5	8,5	3,9	3,3	0,0	6,7	3,8
4 Enseignement, droit et services sociaux, communautaires et gouvernementaux (%)	26,4	15,7	36,6	23,8	26,7	20,0	36,7	23,1
5 Arts, culture, sports et loisirs (%)	4,0	3,8	4,3	4,3	10,0	10,0	0,0	7,7
6 Vente et services (%)	22,4	25,8	19,5	24,5	15,0	13,3	16,7	17,3
7 Métiers, transport, machinerie et domaines apparentés (%)	15,2	28,3	2,4	16,3	13,3	23,3	0,0	15,4
8 Ressources naturelles, agriculture et production connexe (%)	3,1	4,4	1,8	3,5	3,3	6,7	0,0	3,8
9 Fabrication et services d'utilité publique (%)	1,2	2,5	0,0	1,1	0,0	0,0	0,0	0,0

Évaluation de l'impact environnemental et social du projet de mine Troilus

CONDITIONS ÉCONOMIQUES

Tableau 21.8 Population active de 15 ans et plus par profession (suite)

	Chibougamau			
	Total	Hommes+1	Femmes+2	Identité autochtone 3
Total - Population active âgée de 15 ans et plus par profession	4 015	2 105	1 910	245
Profession - sans objet (%)	1,1	1,2	1,0	4,1
Toutes les professions (%)	99,0	99,0	99,0	95,9
0 Membres des corps législatifs et cadres supérieurs (%)	0,7	1,0	0,5	0,0
1 Affaires, finance et administration (%)	14,4	6,2	23,3	14,3
2 Sciences naturelles et appliquées et domaines apparentés (%)	6,6	10,2	2,4	12,2
3 Secteur de la santé (%)	10,2	3,1	18,1	14,3
4 Enseignement, droit et services sociaux, communautaires et gouvernementaux (%)	12,8	6,2	20,2	6,1
5 Arts, culture, sports et loisirs (%)	2,4	1,7	3,1	0,0
6 Vente et services (%)	21,8	17,3	26,7	26,5
7 Métiers, transport, machinerie et domaines apparentés (%)	20,5	37,1	2,1	20,4
8 Ressources naturelles, agriculture et production connexe (%)	3,6	6,4	0,5	4,1
9 Fabrication et services d'utilité publique (%)	6,2	9,7	2,1	0,0

Évaluation de l'impact environnemental et social du projet de mine Troilus

CONDITIONS ÉCONOMIQUES

Tableau 21.8 Population active de 15 ans et plus par profession (suite)

	Chapais				Eeyou Istchee Baie-James			
	Total	Hommes+1	Femmes+2	Identité autochtone 3	Total	Hommes+1	Femmes+2	Identité autochtone 3
Total - Population active âgée de 15 ans et plus par profession	720	400	320	45	1 150	615	535	535
Profession - sans objet (%)	1,4	2,5	0,0	0,0	1,7	1,6	0,0	2,8
Toutes les professions (%)	98,6	98,8	100,0	100,0	98,3	97,6	98,1	97,2
0 Membres des corps législatifs et cadres supérieurs (%)	0,0	0,0	0,0	0,0	2,6	2,4	2,8	2,8
1 Affaires, finances et administration (%)	13,9	6,3	23,4	0,0	12,6	6,5	20,6	16,8
2 Sciences naturelles et appliquées et domaines apparentés (%)	2,1	3,8	0,0	0,0	2,2	3,3	0,0	1,9
3 Secteur de la santé (%)	4,2	0,0	7,8	0,0	4,8	1,6	7,5	4,7
4 Enseignement, droit et services sociaux, communautaires et gouvernementaux (%)	8,3	3,8	12,5	0,0	20,9	12,2	29,9	25,2
5 Arts, culture, sports et loisirs (%)	0,0	0,0	0,0	0,0	1,3	1,6	0,0	1,9
6 Vente et services (%)	27,1	15,0	42,2	44,4	23,0	18,7	28,0	23,4
7 Métiers, transport, machinerie et domaines apparentés (%)	20,1	32,5	4,7	0,0	20,9	34,1	5,6	13,1
8 Ressources naturelles, agriculture et production connexe (%)	4,2	6,3	0,0	0,0	9,6	15,4	1,9	5,6
9 Fabrication et services d'utilité publique (%)	17,4	27,5	3,1	22,2	1,7	3,3	0,0	1,9

Évaluation de l'impact environnemental et social du projet de mine Troilus

CONDITIONS ÉCONOMIQUES

Tableau 21.8 Population active de 15 ans et plus par profession (suite)

	Nord-du-Québec				Province de Québec			
	Total	Hommes+1	Femmes+2	Identité autochtone 3	Total	Hommes+1	Femmes+2	Identité autochtone 3
Total - Population active âgée de 15 ans et plus par profession	20 615	10 565	10 050	535	4 435 460	2 302 590	2 132 870	535
Profession - sans objet (%)	2,4	2,7	2,0	2,8	2,0	1,9	2,2	2,8
Toutes les professions (%)	97,6	97,3	98,0	97,2	98,0	98,1	97,8	97,2
0 Membres des corps législatifs et cadres supérieurs (%)	1,1	1,4	0,8	2,8	1,8	2,5	1,0	2,8
1 Affaires, finances et administration (%)	14,5	6,7	22,6	16,8	17,6	11,1	24,5	16,8
2 Sciences naturelles et appliquées et domaines apparentés (%)	3,2	5,1	1,3	1,9	8,1	11,8	4,1	1,9
3 Secteur de la santé (%)	5,6	2,4	9,0	4,7	8,1	3,0	13,6	4,7
4 Enseignement, droit et services sociaux, communautaires et gouvernementaux (%)	19,2	10,2	28,6	25,2	12,6	7,2	18,4	25,2
5 Arts, culture, sports et loisirs (%)	3,1	2,7	3,6	1,9	3,3	3,1	3,5	1,9
6 Ventes et services (%)	23,9	21,0	26,9	23,4	24,0	21,7	26,5	23,4
7 Métiers, transport, machinerie et domaines apparentés (%)	19,7	35,7	2,9	13,1	15,8	28,0	2,7	13,1
8 Ressources naturelles, agriculture et production connexe (%)	3,8	6,1	1,4	5,6	2,0	3,0	0,8	5,6
9 Fabrication et services d'utilité publique (%)	3,6	6,2	0,9	1,9	4,7	6,5	2,7	1,9

Notes :

1. Cette catégorie comprend les hommes (et/ou les garçons), ainsi que certaines personnes non binaires.
2. Cette catégorie comprend les femmes (et/ou les filles), ainsi que certaines personnes non binaires.
3. Les totaux des autochtones et des allochtones peuvent ne pas être égaux à ceux de la population totale, car ils sont basés sur un échantillon de population de 25 %.

2021 Données sur la « population totale » et la « population autochtone » tirées du Recensement de la population de 2021 - Profil du recensement.

Les valeurs indiquées dans les colonnes « Total » sont la somme des sous-ensembles masculins et féminins des subdivisions de recensement (SDR) tirés du profil de recensement 2021 (Recensement de la population) de Statistique Canada. En raison de l'arrondissement des chiffres par Statistique Canada (Statistique Canada 2022), les totaux peuvent ne pas correspondre exactement à ceux qui figurent dans les profils de recensement des SDR et peuvent ne pas s'additionner dans les différents tableaux.

Source : Statistique Canada 2022

Évaluation de l'impact environnemental et social du projet de mine Troilus

CONDITIONS ÉCONOMIQUES

21.2.2.6 Estimation des besoins en main-d'œuvre du secteur minier au Québec 2023-2028

Dans sa plus récente publication, l'Institut national des mines du Québec (INMQ) estime les besoins en main-d'œuvre du secteur minier au Québec pour la période 2023-2028 et donne un aperçu des tendances jusqu'en 2023 (Comité sectoriel de la main-d'œuvre [CSMO], 2023). Au 31 décembre 2022, le Québec comptait 18 mines en exploitation, 5 mines en construction et 15 projets miniers avancés et actifs ayant un potentiel économique « positif », pour un total de 38 mines et projets.

Le modèle de l'INMQ prévoit que 25 mines seront en exploitation au Québec en 2028, soit 7 de plus qu'en 2022. La projection des projets miniers au stade de développement par région est la suivante : Abitibi-Témiscamingue (9), Côte-Nord (4), Nord-du-Québec (9, dont le projet en question), reste du Québec (3).

Selon les estimations de l'INMQ pour 2023 présentées au tableau 21.9, le nombre total de travailleurs employés par l'industrie (main-d'œuvre) passera de 17 711 en 2022 à 19 125 en 2028, soit une augmentation de 1 414. Il y aura également 14 358 postes vacants entre 2023 et 2028 en raison des départs à la retraite et de l'exode des jeunes. L'estimation des besoins en main-d'œuvre de l'INMQ est basée sur la somme de deux éléments : le nombre total de nouveaux postes à combler à la suite des ouvertures et des fermetures de mines et le nombre total de postes à combler à la suite du départ des travailleurs de l'industrie (roulement) (CSMO, 2023). Le tableau présente la répartition de la main-d'œuvre et des postes à pourvoir par région, ainsi que le nombre total de postes à pourvoir pour les 17 métiers et professions minières les plus demandés.

Tableau 21.9 Besoins en main-d'œuvre par région pour la période 2023-2028

Besoins	Région			
	Abitibi-Témiscamingue	Côte-Nord	Nord-du-Québec	Reste du Québec
Effectifs	6 413	4 848	6 886	978
Postes vacants	4 552	3 202	5 935	666

Source : CSMO, 2023

Le tableau 21.10 détaille les 17 métiers et professions du secteur minier les plus demandés, par région, pour les trois principales régions minières du Québec, soit l'Abitibi-Témiscamingue, le Nord-du-Québec et la Côte-Nord. Il est à noter que les métiers et professions ne sont pas nécessairement les mêmes selon les régions (CSMO, 2023).

Par exemple, les métiers et professions les plus demandés en Abitibi-Témiscamingue et dans le Nord-du-Québec sont, du plus élevé au plus bas : Mineur (forage, sécurisation des galeries, boulonnage de roche, opérateur de machinerie) ; foreur et aide-foreur au diamant ; mécanicien d'équipement lourd, mécanicien d'équipement hydraulique et mécanicien d'équipement lourd mobile.

Évaluation de l'impact environnemental et social du projet de mine Troilus

CONDITIONS ÉCONOMIQUES

Sur la Côte-Nord, le métier d'opérateur d'équipement lourd occupe le premier rang, celui de mécanicien d'équipement lourd/mécanicien d'équipement hydraulique/mécanicien d'équipement lourd mobile, le deuxième, celui de foreur/sableur (de surface) le troisième et celui d'opérateur de machines de traitement du minerai/concentrateur le quatrième. Sur le site, la demande par région est très diversifiée, tant au niveau des métiers et professions demandés que du nombre de postes à combler pour chacun d'eux (CSMO, 2023).

Tableau 21.10 Besoins en main-d'œuvre par région pour la période 2023-2028

Métiers / professions	Régions		
	Nord-du-Québec	Côte-Nord	Abitibi-Témiscamingue
Mineur (forage, sécurisation des galeries, opérateur de machinerie)			
Nouveaux postes à pourvoir	51	---	230
Postes à pourvoir en raison de la rotation du personnel	766		848
Total	817		1 078
Foreur et aide-foreur au diamant			
Nouveaux postes à pourvoir	9	---	20
Postes à pourvoir en raison du roulement de personnel	456		300
Total	465		320
Mécanicien de machinerie lourde/hydraulicien mécanicien/mécanicien d'équipement lourd mobile			
Nouveaux postes à pourvoir	10	13	10
Postes à pourvoir en raison du roulement de personnel	267	193	210
Total	277	206	220
Opérateur de machine de traitement de minerai - concentrateur			
Nouveaux postes à pourvoir	79	8	25
Postes à pourvoir en raison du roulement de personnel	197	147	153
Total	276	155	178
Opérateur de machinerie lourde			
Nouveaux postes à pourvoir	14	22	---
Postes à pourvoir en raison du roulement de personnel	177	346	
Total	191	368	
Géologue/(ingénieur)			
Nouveaux postes à pourvoir	6	---	10
Postes à pourvoir en raison du roulement de personnel	173		121

Évaluation de l'impact environnemental et social du projet de mine Troilus

CONDITIONS ÉCONOMIQUES

Métiers / professions	Régions		
	Nord-du-Québec	Côte-Nord	Abitibi-Témiscamingue
Total	179		131
Manoeuvre en métallurgie			
Nouveaux postes à pourvoir	10	5	13
Postes à pourvoir en raison du roulement de personnel	156	84	128
Total	166	89	141
Cuisinier et aide-cuisinier			
Nouveaux postes à pourvoir	12	---	---
Postes à pourvoir en raison de la rotation du personnel	146		
Total	158		
Mécanicien industriel/réparateur de matériel de traitement du minerai/de centrale (chaudière)			
Nouveaux postes à pourvoir	45	5	12
Postes à pourvoir en raison du roulement de personnel	107	104	80
Total	152	109	92
Manœuvre en exploration			
Nouveaux postes à pourvoir	2	---	3
Postes à pourvoir en raison du roulement de personnel	143		91
Total	145		94
Préposé à l'entretien des bâtiments			
Nouveaux postes à pourvoir	---	8	---
Postes à pourvoir en raison du roulement de personnel		116	
Total		124	
Mécanicien de machinerie fixe			
Nouveaux postes à pourvoir	---	3	---
Postes à pourvoir en raison du roulement de personnel		91	
Total		94	
Technicien en métallurgie			
Nouveaux postes à pourvoir		4	
Postes à pourvoir en raison du roulement de personnel	---	74	---
Total		78	
Soudeur			

Évaluation de l'impact environnemental et social du projet de mine Troilus

CONDITIONS ÉCONOMIQUES

Métiers / professions	Régions		
	Nord-du-Québec	Côte-Nord	Abitibi-Témiscamingue
Nouveaux postes à pourvoir	---	3	---
Postes à pourvoir en raison du roulement de personnel		72	
Total		75	
Superviseur de la production (contremaître, capitaine de mine)			
Nouveaux postes à pourvoir	---	---	22
Postes à pourvoir en raison du roulement de personnel			115
Total			137
Contremaître/ Planificateur mécanique			
Nouveaux postes à pourvoir	---	---	10
Postes à pourvoir en raison du roulement de personnel			88
Total			98
Foreur, dynamiteur (surface)			
Nouveaux postes à pourvoir		11	
Postes à pourvoir en raison du roulement de personnel		172	
Total		183	

Source : CSMO 2023

Comme l'indique le CSMO (2023) dans le tableau 21.9, qui tient compte des projets actifs, inactifs et prospectifs à la fin de 2022, il a été déterminé que la main-d'œuvre minière dans le Nord-du-Québec devrait être de 12 821 personnes, dont 6 886 personnes employées et 5 935 postes vacants, ce qui donne un taux d'inoccupation de 46 %. Cette situation est largement attribuable aux départs à la retraite et à l'émigration (CSMO, 2023). Étant donné que la ZER se trouve dans la région du Nord-du-Québec, et compte tenu de la durée de vie du projet, les scénarios de main-d'œuvre du projet devraient se situer entre 46 et 53 % de postes vacants, ce qui est similaire à d'autres juridictions du Nord du Canada dans le secteur minier (CFNE, 2018). Ainsi, la main-d'œuvre peut être complétée pour le projet par le recrutement à l'extérieur de la ZER et de la région du Nord-du-Québec, de même que par des plans de formation ciblés, y compris ceux dédiés aux Autochtones, comme ceux offerts par le Centre de formation professionnelle (CFP) Baie James (2025). Tout au long de la mobilisation du projet, diverses raisons ont été identifiées pour expliquer la réticence des travailleurs à déménager dans la région du Nord-du-Québec, telle que l'éloignement de la famille et des amis, le manque de commodités urbaines, les changements dans la vie sociale et culturelle, ainsi que l'accès limité aux biens de consommation et à d'autres services tels que les professionnels de la santé.

Pour tenir compte des conditions de travail dans le secteur minier au Québec, l'industrie emploie principalement des hommes (jusqu'à 82 %), ce qui correspond à la main-d'œuvre qualifiée et éduquée présentée au Tableau 21.5, qui est majoritairement masculine. Le salaire horaire moyen des travailleurs

Évaluation de l'impact environnemental et social du projet de mine Troilus

CONDITIONS ÉCONOMIQUES

du secteur minier était de 42,52 \$ en 2022, comparativement au salaire moyen de toutes les industries, qui était de 27,30 \$. Environ 9 % de la main-d'œuvre totale du secteur minier dans le Nord-du-Québec s'identifie comme autochtone, contre 2,3 % pour l'ensemble des industries (selon le tableau 21.8, Statistique Canada, 2022).

Bien que l'exode des jeunes puisse affecter la capacité de main-d'œuvre dans la région, un rapport récent sur l'exode des jeunes dans le Nord du Canada a suggéré que cette tendance pourrait changer. Les répondants à l'enquête ont indiqué la valeur qu'ils accordent au Nord, en mettant l'accent sur la nature et les activités basées sur la nature en particulier. Ainsi, la recherche suggère que l'exode des jeunes aura probablement un impact boomerang, où les jeunes quitteront leur communauté après avoir obtenu leur diplôme d'études secondaires pour vivre d'autres expériences, mais auront le désir de s'établir dans le Nord du Canada (Ouellet et Lefebvre, 2022).

21.2.2.7 Salaires par secteur au Québec

Le tableau 21.11 présente le taux horaire moyen des travailleurs dans les cinq principaux secteurs d'activité susceptibles d'être mobilisés par le projet : 1) foresterie, pêche, mine, carrière, pétrole et gaz, 2) construction, 3) industries manufacturières, 4) transport et entreposage, et 5) services professionnels, scientifiques et techniques. Trois méthodes de calcul du salaire annuel sont également présentées. La première est basée sur l'hypothèse d'un emploi à temps plein totalisant 2 100 heures par an. La deuxième est basée sur l'hypothèse d'une journée de travail de 12 heures, alternant deux semaines de travail continu et deux semaines de congé. La troisième est basée sur l'hypothèse d'une journée de travail de 10 heures, alternant trois semaines de travail continu et une semaine de congé.

Tableau 21.11 Salaire horaire et annuel moyen dans les industries du Québec - 2023

Secteurs d'activité	Salaire horaire moyen	Revenu annuel		
		Scénario 1 - Salaire annuel (basé sur 2 100 heures/an)	Scénario 2 - Salaire annuel (basé sur un horaire de travail de 12 heures 2x2 = 2 764 heures/an) ¹	Scénario 3 - Salaire annuel (basé sur un horaire de travail de 10 heures 3x1 = 3 585 heures/an) ¹
Sylviculture, pêche, mines, carrières, pétrole et gaz	42,52 \$	89 292 \$	117 504 \$	152 434 \$
La construction	35,85 \$	75 285 \$	99 071 \$	128 522 \$
Fabrication	32,91 \$	69 090 \$	90 947 \$	117 982 \$
Transport et entreposage	30,02 \$	63 420 \$	82 960 \$	107 622 \$
Services professionnels, scientifiques et techniques	40,23 \$	84 483 \$	111 176 \$	144 245 \$

Remarque :

¹ Suppose le paiement d'heures supplémentaires au-delà de 40 heures par semaine ; arrondi au millier inférieur.

Source : Statistique Canada : Statistique Canada, 2024

Évaluation de l'impact environnemental et social du projet de mine Troilus

CONDITIONS ÉCONOMIQUES

21.2.2.8 Revenu individuel et inégalité des revenus

Le tableau 21.12 présente le revenu total médian et moyen et le revenu d'emploi pour les cinq subdivisions de recensement analysées pour l'année 2020. Le revenu total est la somme de certaines rentrées des unités déclarantes durant une période de référence donnée. Pour les particuliers, le revenu total correspond à l'argent reçu de certaines sources, avant impôt sur le revenu et autres déductions, au cours d'une période de référence donnée. Les rentrées d'argent incluses sont généralement régulières et récurrentes (Statistique Canada, 2022).

Les revenus médians totaux pour Chapais et Chibougamau étaient respectivement de 43 600 \$ et 49 200 \$, et les revenus moyens étaient de 47 800 \$ et 54 900 \$. Pour la subdivision de recensement de Mistissini et Oujé-Bougoumou, le revenu médian était de 43 200 \$ et 46 800 \$ respectivement, et le revenu moyen était de 51 200 \$ et 50 200 \$.

Le tableau 20.12 présente également le revenu d'emploi médian et moyen. Le revenu d'emploi, tel que défini par Statistique Canada, comprend tous les revenus perçus sous forme de salaires, de traitements, de commissions, d'allocations pour la formation, de pourboires et le revenu net d'emploi autonome.

En 2020, les revenus d'emploi médians pour Chapais et Chibougamau étaient respectivement de 42 800 \$ et 46 800 \$, et les revenus d'emploi moyens étaient de 45 200 \$ et 51 400 \$. Pour les territoires autochtones de Mistissini et d'Oujé-Bougoumou, le revenu d'emploi médian était de 36 800 \$ dans les deux cas et le revenu d'emploi moyen était de 44 440 \$ et de 40 000 \$ respectivement.

À Chapais et Chibougamau, le revenu des femmes+ est inférieur à celui des hommes+, pour tous les types de revenus. Cependant, à Mistissini et Oujé-Bougoumou, le revenu des femmes+ est supérieur à celui des hommes+. À Mistissini, le pourcentage pour tous les types de revenus combinés (à l'exception du revenu moyen d'emploi) est de +10,8 %, et à Oujé-Bougoumou, il est de +7,0 %.

Évaluation de l'impact environnemental et social du projet de mine Troilus

CONDITIONS ÉCONOMIQUES

Tableau 21.12 Revenu individuel annuel avant impôts en 2020 pour la population âgée de 15 ans et plus dans les ménages privés

	Mistissini					Oujé-Bougoumou				
	Total	Hommes ⁺¹	Femmes ⁺²	Différence (M-F)	Identité autochtone	Total	Hommes ⁺¹	Femmes ⁺²	Différence (M-F)	Identité autochtone
Médiane ³ revenu total ⁴ (\$)	43 200	40 800	46 000	-5 200	41 200	46 800	44 800	48 400	-3 600	46 400
Revenu médian d'emploi (\$)	36 800	32 000	38 400	-6 400	32 400	36 800	35 200	38 800	-3 600	35 600
Revenu total moyen en 2020 (\$)	51 200	49 900	52 400	-2 500	48 880	50 200	47 200	53 200	-6 000	49 000
Revenu d'emploi moyen en 2020 (\$)	44 440	45 200	43 700	1 500	41 160	40 000	40 000	40 400	-400	38 000

Tableau 21.12 Revenu individuel annuel avant impôts en 2020 pour la population âgée de 15 ans et plus dans les ménages privés [suite]

	Chibougamau				
	Total	Hommes ⁺¹	Femmes ⁺²	Différence [M-F]	Identité autochtone
Médiane ³ revenu total ⁴ (\$)	49 200	57 200	40 000	17 200	46 400
Revenu médian d'emploi (\$)	46 800	56 400	34 800	21 600	28 600
Revenu total moyen en 2020 (\$)	54 900	61 450	47 880	13 570	47 400
Revenu d'emploi moyen en 2020 (\$)	51 400	57 700	44 280	13 420	39 600

Évaluation de l'impact environnemental et social du projet de mine Troilus

CONDITIONS ÉCONOMIQUES

Tableau 21.12 Revenu individuel annuel avant impôt en 2020 pour la population âgée de 15 ans et plus dans les ménages privés [suite]

	Chapais					Eeyou Istchee Baie-James				
	Total	Hommes+1	Femmes+2	Différence [M-F]	Identité autochtone	Total	Hommes+1	Femmes+2	Différence [M-F]	Identité autochtone
Revenu total médian (\$)	43 600	55 200	31 200	24 000	37 600	41 600	46 800	39 600	7 200	42 000
Revenu médian d'emploi (\$)	42 800	58 000	27 600	30 400	19 400	38 800	45 200	30 800	14 400	31 200
Revenu total moyen en 2020 (\$)	47 800	57 200	36 600	20 600	42 000	50 560	54 200	46 600	7 600	46 600
Revenu d'emploi moyen en 2020 (\$)	45 200	55 000	32 400	22 600	27 000	46 000	51 300	39 900	11 400	36 100

Tableau 21.12 Revenu individuel annuel avant impôts en 2020 pour la population âgée de 15 ans et plus dans les ménages privés [suite]

	Nord-du-Québec					Province de Québec				
	Total	Hommes+1	Femmes+2	Différence [M-F]	Identité autochtone	Total	Hommes+1	Femmes+2	Différence [M-F]	Identité autochtone
Revenu total médian (\$)	43 600	43 600	43 200	400	39 600	40 800	44 800	37 200	7 600	37 200
Revenu médian d'emploi (\$)	36 400	40 800	32 800	8 000	27 800	36 000	40 400	31 600	8 800	30 600
Revenu total moyen en 2020 (\$)	51 080	52 700	49 480	3 220	46 480	51 160	57 550	44 960	12 590	44 600
Revenu d'emploi moyen en 2020 (\$)	44 840	48 560	40 960	7 600	37 680	46 240	51 950	40 040	11 910	39 080

Évaluation de l'impact environnemental et social du projet de mine Troilus

CONDITIONS ÉCONOMIQUES

	Nord-du-Québec					Province de Québec				
	Total	Hommes+1	Femmes+2	Différence [M-F]	Identité autochtone	Total	Hommes+1	Femmes+2	Différence [M-F]	Identité autochtone
<p>1. Cette catégorie comprend les hommes [et/ou les garçons], ainsi que certaines personnes non binaires.</p> <p>2. Cette catégorie comprend les femmes [et/ou les filles], ainsi que certaines personnes non binaires.</p> <p>3. Les revenus comprennent : 1) Le revenu d'emploi, tel que défini par Statistique Canada, comprend tous les revenus reçus sous forme de salaires, de commissions, de primes, de pourboires, de gratifications et d'honoraires, 2) les revenus de placement, tels que les dividendes et les intérêts sur les obligations, les comptes, les certificats de placement garanti (CPG) et les fonds communs de placement, 3) les revenus provenant des régimes de retraite des employeurs et des fonds de pension personnels, tels que les rentes de retraite privées, les rentes et les paiements reçus d'un fonds enregistré de revenu de retraite (FERR), 4) d'autres revenus réguliers en espèces, 5) les revenus provenant de source gouvernementale, tels que les prestations d'aide sociale, les prestations pour enfants, les prestations d'assurance-emploi, la pension de la Sécurité de la vieillesse, les prestations COVID-19, les prestations du Régime des rentes du Québec et du Régime de pensions du Canada et les pensions d'invalidité. Source : Statistique Canada 2021 Statistique Canada 2021</p> <p>4. Le revenu médian d'un groupe spécifique est le montant qui divise la distribution des revenus de ce groupe en deux moitiés, c'est-à-dire que les revenus de la moitié des unités de ce groupe sont inférieurs à la médiane, tandis que les revenus de la seconde moitié sont supérieurs à la médiane. Les revenus médians des individus sont calculés pour ceux qui ont un revenu (positif ou négatif).</p>										
Source : Statistique Canada : Statistique Canada, 2022										

Évaluation de l'impact environnemental et social du projet de mine Troilus

CONDITIONS ÉCONOMIQUES

21.2.2.9 Économie provinciale

Après une stagnation en 2023 (0,2 %), la croissance économique augmente progressivement au Québec. En 2024, le PIB du Québec atteint 452,1 milliards de dollars, avec une croissance de 1,9 % depuis 2019. Les entreprises du Québec employaient un total de 2 844 320 personnes en 2024, avec une croissance annuelle moyenne de l'emploi au cours des cinq dernières années de 1,2 % (IBISWorld, 2024).

Le Québec produit 25 % de l'hydroélectricité nord-américaine, possède 3 % des réserves mondiales d'eau douce et de nombreux gisements minéraux, et 45 % de son territoire est couvert de forêts. Les activités d'exploitation des ressources naturelles créent des milliers d'emplois, stimulent le développement économique régional et financent les services publics par les taxes qu'elles génèrent (Kozhaya, 2015).

En 2014, les entreprises du secteur forestier ont généré un revenu annuel combiné de 15,7 milliards de dollars. Le secteur fournissait également environ 61 000 emplois directs et 100 000 emplois indirects et induits, pour une masse salariale annuelle de 3,1 milliards de dollars. Il est l'un des principaux exportateurs du Québec, avec 8 milliards de dollars de produits vendus annuellement à l'étranger (Kozhaya, 2015).

L'exploitation minière a apporté une contribution importante à l'économie provinciale, en particulier dans les régions nordiques. Historiquement, la valeur des exportations de minéraux du Québec a augmenté de façon constante de 1989 à 2005, à un taux moyen de 2 % par année. À partir de 2005, propulsée par une forte augmentation des prix des métaux et des minéraux, la valeur des expéditions minérales a augmenté à un taux annuel moyen de 11 %, soit une augmentation de près de 160 % sur une période de 10 ans, de 2006 à 2016. En 2013, le secteur minier québécois employait environ 88 000 personnes, dont 18 000 dans les mines et carrières et les activités de soutien à l'exploitation minière. Les expéditions de minerais du Québec ont été évaluées à 8,7 milliards de dollars en 2014. Quatre régions du Québec étaient responsables de 88 % des expéditions de minéraux en 2013 : Côte-Nord, Abitibi-Témiscamingue, Montérégie et Nord-du-Québec (Kozhaya, 2015). En 2022, la valeur du PIB québécois provenant de l'industrie minière atteignait 12 milliards de dollars. Le nombre de femmes travaillant dans l'industrie minière a augmenté de 57,4 %, et le nombre total de travailleurs autochtones employés par les sociétés minières au Québec est passé de 258 à 426 entre 2014 et 2022, soit une augmentation de 76,7 %. En outre, 3 847 entreprises au Québec sont des fournisseurs de l'industrie minière, susceptibles d'apporter leur soutien au projet (EcoTec Consultants, 2024).

L'importance des ressources naturelles pour l'économie québécoise a relativement diminué au cours des dernières années, compte tenu de la tendance à long terme à l'expansion du secteur des services et de la croissance négative de divers secteurs des ressources. En 2024, les trois principaux secteurs d'emploi au Québec sont la fabrication, l'immobilier, la location et la location à bail, ainsi que les soins de santé et l'assistance sociale. En 2024, les secteurs de la fabrication, de l'immobilier, de la location et de la location à bail et des soins de santé et de l'assistance sociale contribueront ensemble à hauteur de 32,7 % au PIB du Québec (IBISWorld, 2024).

Évaluation de l'impact environnemental et social du projet de mine Troilus

CONDITIONS ÉCONOMIQUES

Le gouvernement du Québec a mis l'accent sur l'amélioration de l'économie provinciale en investissant 24 milliards de dollars dans le budget provincial de 2023-24 pour accroître la richesse du Québec et augmenter la productivité de l'économie de la province, des initiatives pour aider les jeunes à réussir, améliorer les soins de santé, faciliter l'accès à des logements abordables et à des services de garde d'enfants, et investir dans l'environnement (IBISWorld, 2024).

La valeur moyenne des propriétés résidentielles au Québec a augmenté de façon substantielle entre 1999 et 2024. La valeur moyenne des maisons unifamiliales est passée de 92 608 \$ à 464 561 \$ au cours de cette période, alors que celle des copropriétés est passée de 86 081 \$ à 439 620 \$ (gouvernement du Québec, 2024). Cette croissance, qui s'est accélérée après le début de la pandémie de COVID-19, a été observée dans toutes les régions du Québec, mais plus particulièrement à Montréal et à Laval. La valeur des maisons unifamiliales a fortement augmenté en Montérégie, dans les Laurentides et dans Lanaudière, alors que la valeur des copropriétés a connu une croissance importante en Mauricie et en Outaouais. Plusieurs facteurs ont contribué à cette croissance, notamment l'augmentation du travail à temps plein, du revenu disponible des ménages et des coûts de construction, ainsi que l'augmentation du nombre de ménages combinée à la réduction de leur taille (gouvernement du Québec, 2024).

21.2.2.10 Économie régionale et locale

En 2024, l'Agence canadienne de développement économique du Nord a annoncé son plan ministériel 2024-2025 pour le Nord du Canada, qui comprend le Nord du Québec. Les priorités de ce plan sont de stimuler le développement économique en renforçant le développement des entreprises et des communautés grâce à une série de programmes de financement, d'aider les habitants du Nord à répondre à leurs besoins en matière de logement et d'encourager le développement économique en injectant des capitaux dans la région (CanNor, 2024).

En 2023, le gouvernement du Québec a annoncé un investissement de près de 2,6 milliards de dollars dans le développement durable du Nord québécois par l'entremise du Plan d'action pour le Nord 2023-2028. Ce plan comprend quatre orientations clés pour la région : accroître la connectivité du territoire, miser sur les forces économiques du Nord, stimuler la vitalité des communautés et préserver un environnement unique. Parmi les activités économiques proposées figure le développement d'un programme d'incubateur-accelérateur pour les entrepreneurs du Nord, l'aide au développement de la chaîne d'approvisionnement dans l'industrie minière, ainsi que la collaboration avec les organisations autochtones pour développer des ressources spécifiques afin d'améliorer le développement économique (gouvernement du Québec, 2023).

Selon les données préliminaires pour 2022, cinq régions du nord du Québec ont un PIB par habitant supérieur à la moyenne provinciale. Il s'agit notamment des trois régions du Québec dont l'économie repose en grande partie sur l'exploitation minière, soit le Nord-du-Québec (126 049 \$), la Côte-Nord (100 252 \$) et l'Abitibi-Témiscamingue (71 527 \$) (gouvernement du Québec, 2024).

Les gisements miniers du nord du Québec représentent la totalité de la production québécoise de nickel, de cobalt, de zinc, de fer et de métaux du groupe du platine et de l'ilménite. Ils représentent également une part importante de la production québécoise de métaux précieux, tels que l'or.

Évaluation de l'impact environnemental et social du projet de mine Troilus

CONDITIONS ÉCONOMIQUES

La ville de Chibougamau est l'une des plus grandes collectivités du Nord du Québec et constitue le pôle économique et urbain de la région du Nord-du-Québec. Pour contribuer au développement, la ville a adopté un plan de revitalisation du centre-ville en 2024. Ce plan comprend diverses initiatives visant à faciliter le développement économique du centre-ville, notamment en établissant un lien entre les entreprises du centre-ville et les possibilités offertes par les ressources naturelles du Nord-du-Québec, ainsi qu'en donnant à la collectivité l'image de marque de « centre-ville du Nord » (Ville de Chibougamau, 2024). De plus, Chibougamau a historiquement compté sur l'industrie forestière comme principal moteur économique de la région, employant principalement des travailleurs locaux. Ces dernières années, l'industrie forestière dans le nord du Québec a rencontré des défis, notamment en raison du changement climatique et de l'impact des incendies de forêt, des plans de conservation pour le caribou forestier dans la région, ainsi que des tarifs sur le bois et les produits du bois en provenance des États-Unis (Onishi, 2023).

La Corporation de développement économique de Chapais (CDEC) est l'organisme autorisé de la ville en matière de développement économique. Elle a été créée dans les années 2010 avec le mandat de mettre en œuvre le plan de diversification économique de 2017 de la ville et de contribuer au plan stratégique global 2013-2023 de la ville de Chapais. Parmi les initiatives récentes de la Corporation de développement économique de Chapais, citons le soutien aux entreprises touchées par les incendies de forêt, la facilitation des initiatives liées à l'économie circulaire et la poursuite d'activités minières durables (Ville de Chapais, 2023).

21.2.2.11 Production d'or et de cuivre

Contexte national et international

La production mondiale d'or a évolué depuis 2013, passant de 2 800 tonnes en 2013 à 3 317 tonnes en 2019, avant de retomber à 3 020 tonnes en 2020, puis de remonter à 3 100 tonnes en 2022. Comme le montre le tableau 21.13, 43 % de la production mondiale d'or provient des cinq premiers producteurs, le Canada se classant au quatrième rang avec 6,6 % de la production mondiale totale d'or.

Tableau 21.13 Production mondiale de mines d'or, par pays, 2022 (p)

Classement	Pays	Tonnes	Pourcentage du total
1	Chine	330	10,6 %
2	Australie	320	10,3 %
3	Russie	320	10,3 %
4	Canada	204	6,6 %
5	États-Unis	170	5,5 %
6	Ghana	130	4,2 %
-	Autres pays	1 626	52,5 %
Total mondial		3 100	100,0 %

Note : (p) = prévu

Source : U.S. Geological Survey, 2022 et Ressources naturelles Canada, 2024b.

Évaluation de l'impact environnemental et social du projet de mine Troilus

CONDITIONS ÉCONOMIQUES

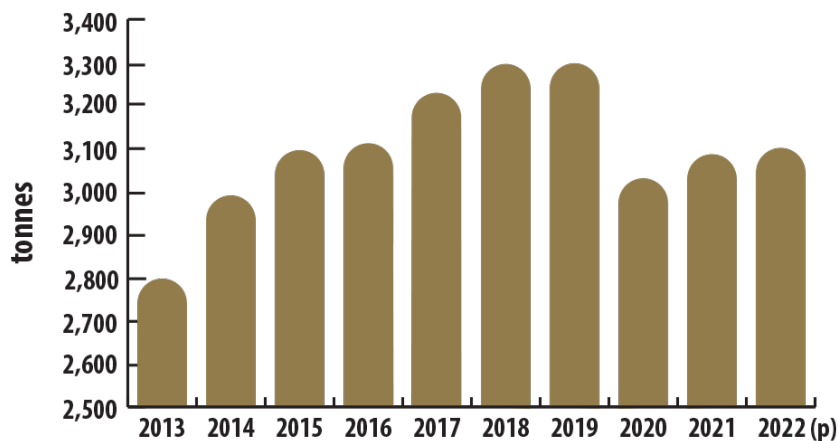


Figure 21.1 Production d'or des mines canadiennes, 2013-2022 (p)

Note : (p) = prévu.

Source : Ressources naturelles Canada, 2024b.

Le Canada se classe au quatrième rang mondial pour la production d'or, avec environ 204 tonnes d'or produites en 2022 et des exportations d'or et de produits à base d'or évaluées à 22,3 milliards de dollars au cours de la même année. En 2022, la demande d'or a atteint son niveau le plus élevé depuis dix ans. Cela s'explique en grande partie par les incertitudes économiques mondiales et l'inflation. L'or est principalement utilisé dans la bijouterie et 7 % dans des applications technologiques. À l'échelle canadienne, 46 % de l'or provient de l'Ontario et 26 % du Québec. La production d'or a augmenté régulièrement au Canada au cours de la dernière décennie, et sera 55 % plus élevée en 2023 qu'en 2013. L'évolution de la production d'or au Canada est indiquée dans la figure 21.1.

En 2022, les exportations d'or du Canada ont été évaluées à 22,3 milliards de dollars, soit une augmentation de 4 % par rapport à 2021. Sur ce total, 53 % ont été exportés vers le Royaume-Uni. La London Bullion Market Association, très active dans l'investissement international de l'achat et de la vente d'or, est la raison pour laquelle le Royaume-Uni est un important importateur d'or (Ressources naturelles Canada, 2024b).

La production mondiale de cuivre augmente régulièrement depuis 2013, passant de 18,2 millions de tonnes en 2013 à 22,0 millions de tonnes en 2022. Comme le montre le tableau 21.14, 24,0 % de la production mondiale de cuivre provient du Chili, le Canada se classant au 12^e rang avec 2,4 % du total mondial.

Évaluation de l'impact environnemental et social du projet de mine Troilus

CONDITIONS ÉCONOMIQUES

Tableau 21.14 Production minière mondiale de cuivre, par pays, 2022 (p)

Classement	Pays	Milliers de tonnes	Pourcentage
1	Chili	5 200	24
2	République démocratique du Congo (RDC)	2 200	10
3	Pérou	2 200	10
4	Chine	1 900	9
5	États-Unis	1 300	6
6	Russie	1 000	5
7	Indonésie	920	4
8	Australie	830	4
9	Zambie	770	4
10	Mexique	740	3
Autres pays	4 900	22	
Total (arrondi)		22 000	100

Notes : (p) = prévu

Source : U.S. Geological Survey, 2024 et Ressources naturelles Canada, 2024a.

Le Canada a produit 510 782 tonnes de cuivre en 2022, et les exportations de produits à base de cuivre et d'or ont été évaluées à 9,4 milliards de dollars au cours de la même année. La transition vers l'énergie verte devrait entraîner une hausse de la demande de cuivre, en raison de son utilisation pour l'expansion des réseaux électriques et des technologies d'énergie propre, en particulier avec les véhicules électriques. 52,8 % du cuivre canadien provient de l'Ontario, dont 31,2 % vient de l'Ontario. La production de cuivre diminue lentement au Canada depuis plus d'une décennie, avec une baisse de 17 % par rapport à 2013 (Ressources naturelles Canada, 2024b).

En 2022, le cuivre et les produits à base de cuivre du Canada destinés à l'exportation nationale étaient évalués à 9,4 milliards de dollars, soit une baisse totale de 5 % par rapport à 2021. Sur ce total, 52 % ont été exportés vers les États-Unis, suivis par la Chine (17 %) et le Japon (13 %) (Ressources naturelles Canada, 2024a). Cela comprend les opérations pour le fer, l'or et d'autres métaux de base.

Le contexte québécois

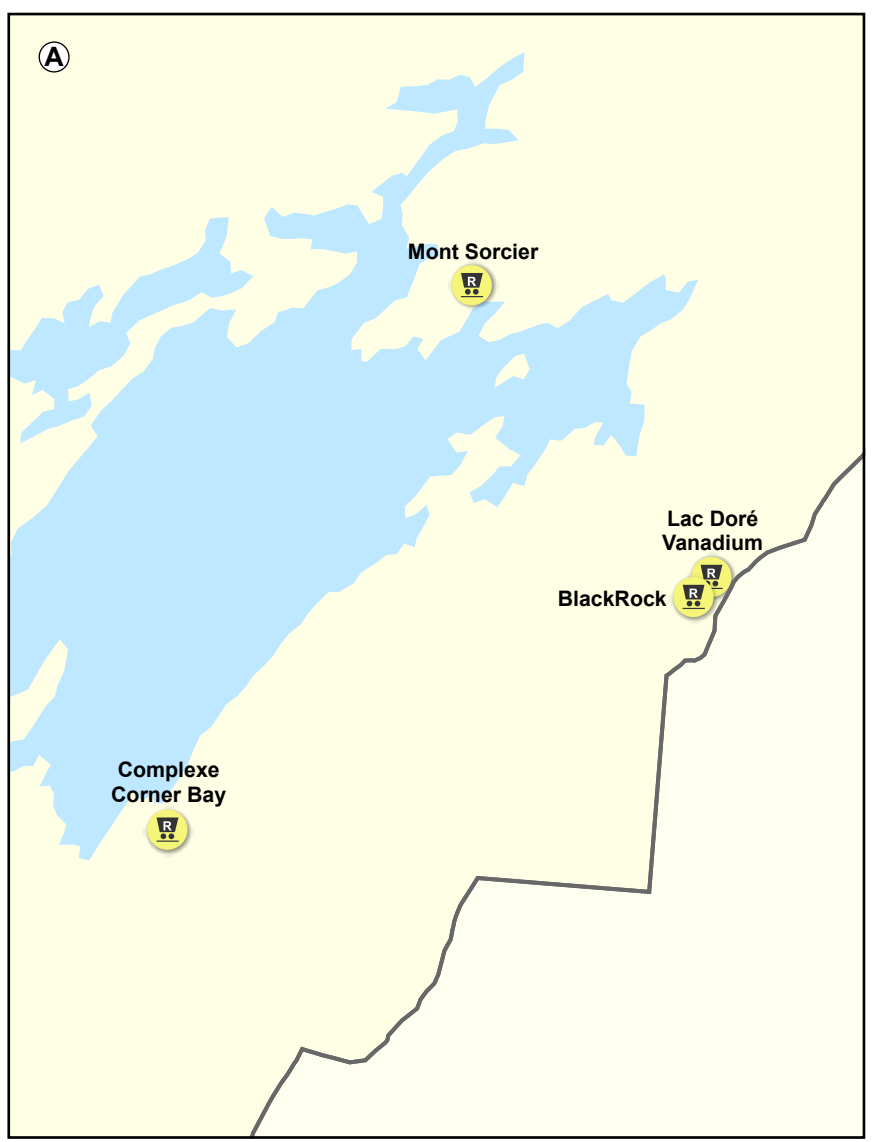
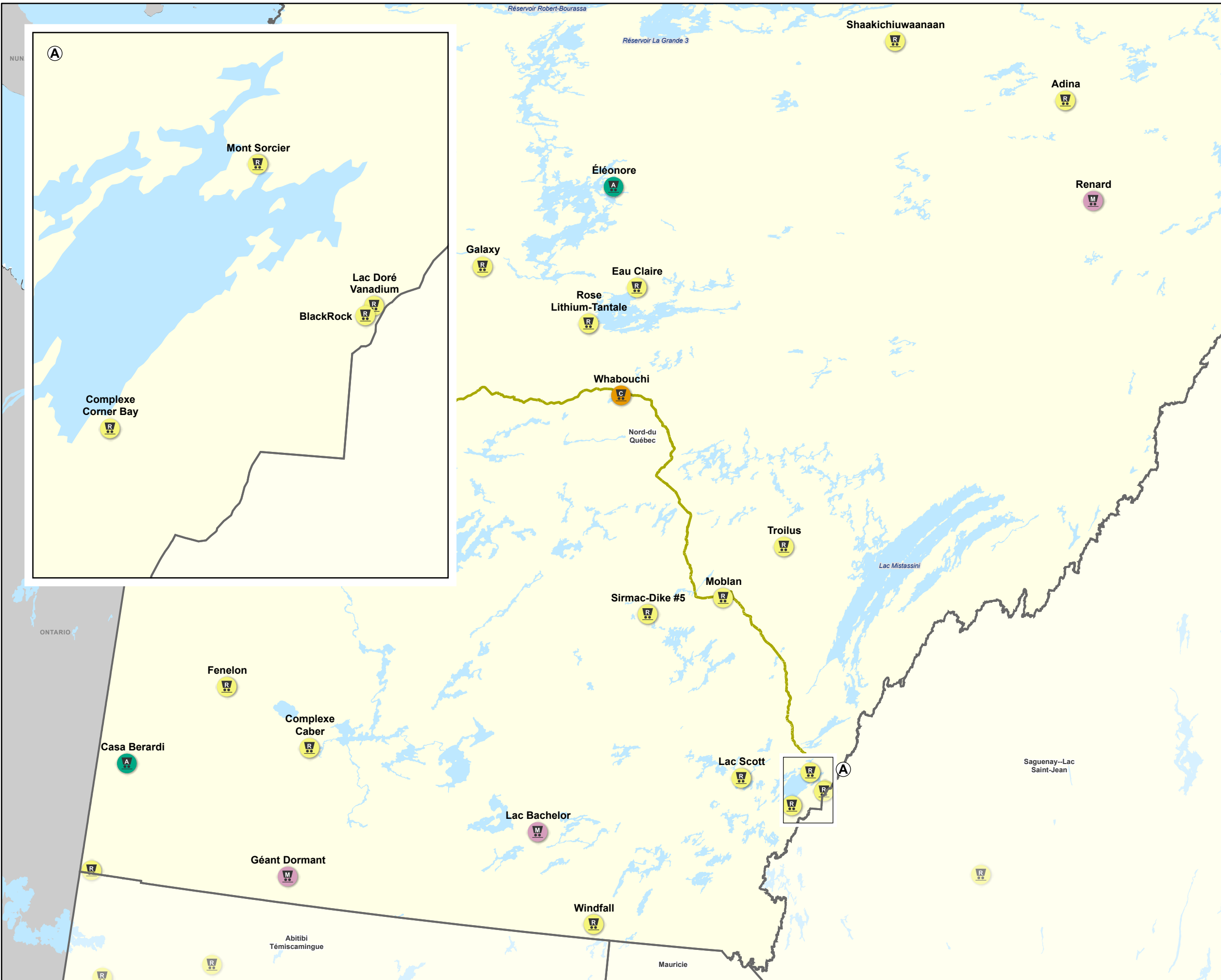
L'industrie minière est un contributeur économique important pour la province de Québec. Elle est principalement concentrée dans trois régions différentes : l'Abitibi-Témiscamingue, la Côte-Nord et le Nord-du-Québec. En 2021, l'industrie minière québécoise a produit environ 11,9 milliards de dollars de minéraux, ce qui représente 21,4 % de la valeur de production totale du Canada. En 2020, l'industrie minière québécoise a contribué au PIB à hauteur d'environ 10,5 milliards de dollars (Ressources

Évaluation de l'impact environnemental et social du projet de mine Troilus

CONDITIONS ÉCONOMIQUES

naturelles Canada, 2024 c). Cela a permis de soutenir 39 745 emplois directs et indirects en 2019 (MRNF, 2023).

En 2021, 30 projets miniers existent au Québec, 22 étant des mines actives, quatre étant des mines en entretien et trois étant des mines en construction. Six mines actives sont situées en Abitibi-Témiscamingue, cinq sur la Côte-Nord et deux dans le Nord-du-Québec (MRNF, 2021). Comme l'indique la carte 21.2, en plus des mines actives, 15 mines (dont Troilus) font actuellement l'objet d'un examen, et trois sont en maintenance. Ces mines se trouvent principalement dans des endroits isolés, loin des communautés et des autoroutes. L'avenir des activités minières reste un intérêt économique majeur pour la province de Québec. C'est ce qui ressort du Plan québécois pour la valorisation des minéraux critiques et stratégiques 2020-2025. Ce plan décrit les actions prévues pour atteindre l'objectif de la province de devenir chef de file dans la production, la transformation et le recyclage des minéraux critiques et stratégiques (MCS), tout en restant partenaire des communautés locales et autochtones (gouvernement du Québec, 2020).



LÉGENDE / LEGEND

Composante du projet / Project Component

- Mine active / Active Mine
- Mine en construction / Mine Under Construction
- Projet en évaluation / Project Under Review
- Mine en maintenance / Mine Under Maintenance

Limite administrative / Administrative Boundaries

- Région / Region

Réseau routier / Roads

- Route du Nord

0				
REV.	DESCRIPTION	DD/MM/YY	BY	VERIF.

RÉFÉRENCES/REFERENCES

1. Système de coordonnées : NAD 1983 Québec Lambert. 2. Composante du projet : SIGEOM, 2024.
 3. Réseau routier : Adresses Québec, 2024. 4. Limite administrative : MRNF, 2019

NOTES

LES INFORMATIONS NE PEUVENT ÊTRE REPRODUITES SANS L'AUTORISATION ÉCRITE DE BLUMETRIC ENVIRONMENTAL INC. NE PAS AGRANDIR ET RÉDUIRE LA TAILLE DE CE DESSIN. CE DESSIN A PEUT-ÊTRE ÉTÉ RÉDUIT. TOUTES LES ÉCHELLES ET ANNOTATIONS INDICQUÉES SONT BASÉES SUR UN FORMAT DE DESSIN DE 11"X17". THIS INFORMATION MAY NOT BE REPRODUCED WITHOUT THE WRITTEN PERMISSION OF BLUMETRIC ENVIRONMENTAL INC. DO NOT ENLARGE OR REDUCE THE SIZE OF THIS DRAWING. THIS DRAWING MAY HAVE BEEN REDUCED IN SIZE. ALL SCALES AND ANNOTATIONS SHOWN ARE BASED ON AN 11"X17" DRAWING FORMAT.

0 37 500 75 000 m
 1:2 000 000
 ÉCHELLE (m) / SCALE (m)

CLIENT

Troilus Gold Corp.

PROJET/PROJECT

Étude d'impact sur l'environnement et le milieu social pour le projet de mine Troilus / Environmental and Social Impact Assessment for the Troilus Mine Project

TITRE/TITLE

Projets miniers dans la région du Nord-du-Québec / Mining Projects in Nord-du-Quebec Region

NO. PROJET / PROJECT NO. 240433/167040485	DATE 06/ 11/ 2025
CONÇU / CHECKED S. Dupuis	RÉVISÉ / VERIFIED J. Massicotte
DESSINÉ / DRAWN G. Anderson	FIGURE NO. 21.2
	ED./REV. 0

Évaluation de l'impact environnemental et social du projet de mine Troilus

CONDITIONS ÉCONOMIQUES

21.3 Interactions du projet avec la composante valorisée

Le tableau 21.15 identifie, pour chaque impact potentiel, les activités susceptibles d'interagir avec la CV et d'entraîner l'impact identifié. Ces interactions sont indiquées par un crochet ou un tiret et sont examinées en détail à la section 21.4, dans le contexte des voies d'impact, de l'atténuation/amélioration standard et spécifique au projet, et des impacts résiduels.

Tableau 21.15 Interactions du projet avec les conditions économiques

Activités	Évolution de l'emploi	Changement dans l'activité	Variation de l'économie provinciale
Construction			
Transport de la main-d'œuvre, de l'équipement et des matériaux sur le site.	-	-	-
Circulation et entretien des véhicules et de la machinerie lourde sur le site	-	-	-
Déboisement, retrait de la végétation, décapage du sol et travaux de terrassement	-	-	-
Utilisation et manipulation des explosifs incluant le dynamitage	-	-	-
Construction des bâtiments permanents et temporaires incluant le système de traitement des eaux usées domestiques et de captage et distribution d'eau potable	-	-	-
Aménagement des infrastructures minières telles que les haldes, les fosses et le rehaussement du parc à résidu minier	-	-	-
Construction des routes et préparation des surfaces incluant le concassage du matériel utilisé pour la construction. Relocalisation d'une partie du chemin d'accès et de la ligne électrique	-	-	-
Construction des systèmes de gestion de l'eau sur le site incluant les fossés de drainage, les bassins de sédimentation et l'usine de traitement des eaux industrielles	-	-	-
Assèchement de plans d'eau et des fosses, abaissement du niveau d'eau dans le parc à résidus et gestion des eaux de contact	-	-	-
Déviation du ruisseau Bibou (CE2)	-	-	-
Gestion des matières résiduelles incluant les matières résiduelles dangereuses	-	-	-
Achat de biens et services	√	√	√
Emploi de main-d'œuvre	√	√	√
Exploitation			
Transport de la main-d'œuvre, des équipements et des marchandises vers le site	-	-	-
Circulation et entretien des véhicules et de la machinerie lourde sur le site	-	-	-
Utilisation et manipulation des explosifs incluant le dynamitage	-	-	-

Évaluation de l'impact environnemental et social du projet de mine Troilus

CONDITIONS ÉCONOMIQUES

Activités	Évolution de l'emploi	Changement dans l'activité	Variation de l'économie provinciale
Extraction du minerai des fosses incluant le forage et le transport des stériles miniers	-	-	-
Entreposage du minerai, des stériles et des résidus miniers	-	-	-
Traitement du minerai incluant le convoyage, concassage, manipulation et transport sur le site	-	-	-
Transport du concentré vers une fonderie ou un port	-	-	-
Gestion et traitement des eaux sur le site minier et vers l'environnement incluant les eaux de drainage et de contact	-	-	-
Restauration progressive des zones perturbées	-	-	-
Gestion des matières résiduelles incluant les matières résiduelles dangereuses	-	-	-
Achat de biens et services	√	√	√
Emploi de main-d'œuvre	√	√	√
Restauration et fermeture			
Transport de la main-d'œuvre, des équipements et des marchandises vers le site	-	-	-
Circulation et entretien des véhicules et de la machinerie lourde sur le site	-	-	-
Démantèlement et disposition des bâtiments et des équipements	-	-	-
Ennoiement des fosses, gestion de l'eau de surface et souterraine	-	-	-
Restauration des sites perturbés incluant le terrassement, épandage du mort-terrain et revégétalisation	-	-	-
Gestion des matières résiduelles incluant les matières résiduelles dangereuses	-	-	-
Achat de biens et services	√	√	√
Emploi de main-d'œuvre ⁽¹⁾ (-)	√	√	√

Notes :

√ = Interaction potentielle

- = Pas d'interaction

La demande de projets et les dépenses en services, en main-d'œuvre, en matériaux et en équipements sont les principales voies par lesquelles se produisent les changements dans la main-d'œuvre, les entreprises et l'économie. Toutes les voies sont appréhendées à travers l'interaction identifiée avec les conditions économiques. Toutes les autres activités et composantes du projet sont identifiées comme n'ayant aucune interaction, car c'est la composante emploi et dépenses de ces activités qui interagit avec les conditions économiques, et non les activités physiques du projet elles-mêmes. L'évaluation de l'évolution de la main-d'œuvre, des entreprises et de l'économie est envisagée dans le contexte global de chaque phase du projet (c'est-à-dire la construction, l'exploitation et la fermeture).

21.4 Importance des impacts résiduels

21.4.1 Techniques d'évaluation analytique

Les impacts économiques de la construction, de l'exploitation, de la restauration et la fermeture du projet ont été générés par l'Institut de la Statistique du Québec (ISQ) et ont été estimés au niveau provincial à l'aide du modèle intersectoriel du Québec (MIQ). Le MIQ est un modèle d'entrées-sorties qui estime la valeur ajoutée, l'emploi et les importations nécessaires pour répondre à un choc de demande sur l'économie québécoise. En tant que telle, la base du modèle est la valeur du revenu et son impact sur l'économie. Ceux-ci sont estimés en appliquant les taux d'imposition effectifs fédéraux et provinciaux, en fonction de la tranche de revenu et de la province, au revenu du travail modélisé par année-personne (AP) d'emploi, ajusté pour représenter le revenu imposable moyen. Les impacts directs modélisés de la main-d'œuvre et du revenu du travail découlant des redressements n'ont pas été estimés (ISQ, 2025 a, b).

Le MIQ ne fournit pas de multiplicateurs d'impact économique au niveau local ou régional. Les retombées économiques pour la ZER et la ZEL ont été estimées à l'aide de quotients de localisation personnalisés basés sur les informations disponibles au niveau provincial, notamment les coefficients d'emploi, de main-d'œuvre et de PIB.

Les impacts économiques sont décrits en termes directs et indirects et sont décrits ci-dessous. Étant donné que la base du modèle reflète l'impact du revenu, les impacts induits n'ont pas été inclus :

- Les impacts directs résultent de la demande de main-d'œuvre, de matériaux et de services de la part des promoteurs et de leurs sous-traitants pendant la construction et l'exploitation du projet (par exemple, la main-d'œuvre, la gestion de projet);
- Les impacts indirects résultent des dépenses des entrepreneurs en biens et services (par exemple, l'emploi chez 34 fournisseurs/fabricants de matériaux utilisés pendant la construction).

L'étude de faisabilité réalisée par AGP Mining Consultants Inc. (2024) donne un aperçu de la manière dont la construction et l'exploitation du projet ont été estimées. Un résumé des dépenses d'investissement et d'exploitation est présenté ci-dessous. Les informations économiques relatives à la fermeture n'ont pas été fournies dans l'étude de faisabilité. L'étude de faisabilité a calculé les impacts économiques en utilisant des dollars américains. Pour ce projet, les dollars américains ont été convertis en dollars canadiens sur la base du taux de change de 1,368 7, qui est le taux identifié par la Banque du Canada le 28 juin 2024, jour de la publication de l'étude de faisabilité.

Évaluation de l'impact environnemental et social du projet de mine Troilus

CONDITIONS ÉCONOMIQUES

21.4.1.1 Construction

L'estimation des dépenses d'investissement comprend des coûts tels que la modernisation des infrastructures locales, le développement de la mine à ciel ouvert, l'installation de traitement du minerai, l'installation de gestion des résidus, la sous-station à haute tension et l'infrastructure d'alimentation électrique, les bureaux, les ateliers de maintenance et les services publics, comme indiqué dans l'étude de faisabilité. L'estimation est conforme aux lignes directrices de la classe 3 pour une estimation au niveau de l'étude de faisabilité avec une précision de $\pm 15\%$ selon l'Association of the Advancement of Cost Engineering International (AACE International). La date de référence de la plupart des coûts est H2 2023.

Les éléments suivants n'ont pas été inclus dans l'estimation des coûts :

- Charge de financement;
- Valeur résiduelle des équipements et installations temporaires;
- Autorisations environnementales ;
- Études de projet supplémentaires ;
- Cas de force majeure ;
- Modifications futures du champ d'application ;
- Incitations particulières (par exemple, le calendrier, la sécurité ou autres) ;
- Grèves ou autres arrêts de travail ;
- Réserve de gestion au-delà de l'éventualité du projet incluse dans la réserve de gestion du projet ;
- Exposition au risque de change ;
- Acquisition de terrains.

Les coûts sont généralement regroupés en deux catégories :

1. Capital initial - développement initial du projet;
2. Capital de soutien - tous les coûts postérieurs à l'achèvement de l'expansion.

Le tableau 21.16 indique les dépenses d'investissements prévus pour ces deux phases. L'investissement initial est estimé à 1 824,2 millions de dollars canadiens (M\$ CAN), et l'investissement de maintien à 514,5 M\$ CAN, ce qui porte l'investissement total à 2 228,7 M\$ CAN.

Évaluation de l'impact environnemental et social du projet de mine Troilus

CONDITIONS ÉCONOMIQUES

Tableau 21.16 Dépenses d'investissement (en millions de dollars canadiens) pour le projet par phases

Secteurs	Capital initial	Capital de maintien	Capital total
Puits ouvert – prédécapage (capitalisé)	291,5	-	291,5
Mine à ciel ouvert - Capital	62,0	135,9	197,9
Exploitation à ciel ouvert – Somme partielle	353,5	135,9	489,4
Traitement	606,3	20,7	627,0
Infrastructure	137,3	37,9	175,2
Environnement	14,6	92,3	107,0
Indirects	236,8	69,1	305,8
Contingence	122,2	22,7	144,9
Total	1 824,2	514,5	2 228,7

Source : AGP Mining Consultants Inc. 2024

Les estimations comprennent la préparation du site, le décapage, le parc de véhicules, les bâtiments et l'infrastructure mécanique, l'infrastructure électrique et l'assistance aux chariots. Les activités de traitement comprennent le concassage, le broyage, la flottation et la séparation des minéraux pour commencer la récupération magnétique et la filtration du concentré. Les services publics comprennent les coûts associés à l'alimentation électrique de l'installation pendant la construction. Les dépenses liées à la gestion des résidus et de l'eau correspondent aux activités associées à la mise en place de l'infrastructure nécessaire à la gestion de l'eau sur le site. L'infrastructure sur site comprend principalement les travaux de préparation du site ainsi que le développement de bâtiments auxiliaires supplémentaires, tandis que l'infrastructure hors site comprend les investissements dans le transport et la ligne de transmission. Les coûts indirects concernent principalement la mise en place d'infrastructures et d'équipements temporaires, tels que les centres de premiers secours, les routes temporaires, les services publics temporaires, ainsi que la fourniture d'ingénierie et la gestion de la construction. Les coûts du propriétaire sont des coûts administratifs associés à la construction du projet. La provision pour imprévus est fournie pour refléter la précision de l'estimation basée sur 9 % du coût total du projet.

21.4.1.2 Exploitation

L'estimation des coûts d'exploitation (tableau 21.17) comprend l'exploitation minière, la gestion des résidus et de l'eau, le traitement et les frais généraux et administratifs. Pendant la durée de vie de la mine, les dépenses d'exploitation devraient s'élever à environ 9,9 milliards de dollars.

Évaluation de l'impact environnemental et social du projet de mine Troilus

CONDITIONS ÉCONOMIQUES

Tableau 21.17 Estimation des dépenses d'exploitation (en millions de dollars canadiens) pour la durée de vie du projet

Catégorie de coûts	Coût	Coût unitaire (\$/t de minerai alimentant l'usine)
Exploitation à ciel ouvert	6 014,8	15,88
Traitement	2 922,7	7,72
Généralités et administration	589,2	1,56
Camionnage de béton	163,4	0,44
Coûts portuaires	45,0	0,12
Expédition à la fonderie	146,6	0,38
Coût total d'exploitation	9 881,7	26,1

Source : AGP Mining Consultants inc. 2024

Comme l'indique le tableau 21.17, l'exploitation à ciel ouvert représente la plus grande dépense opérationnelle du projet. Les coûts d'exploitation minière sont associés à des activités telles que le forage et le dynamitage, le chargement, le transport, la revégétalisation et d'autres opérations de maintenance. Les coûts d'exploitation des procédés comprennent des domaines tels que la main-d'œuvre, l'électricité, les consommables, les matériaux d'entretien, l'équipement mobile, les laboratoires et les analyses. Les frais généraux et administratifs sont basés sur le niveau de service requis pour la taille de l'exploitation, ce qui inclut le transport des employés sur le site, la fourniture d'équipements de protection individuelle, ainsi que d'autres services administratifs, notamment les technologies de l'information, les finances, la sécurité et le nettoyage.

21.4.2 Changement dans le marché de l'emploi

21.4.2.1 Voies d'action

La demande de main-d'œuvre du projet peut avoir des impacts positifs sur l'emploi, notamment une augmentation des emplois et des revenus locaux pendant toutes les phases du projet, y compris la construction, l'exploitation, la restauration et la fermeture. Le nombre d'emplois fluctuera au cours de la durée de vie de la mine en fonction de la demande et des services requis. Compte tenu de la situation actuelle de la main-d'œuvre, il se peut que les impacts positifs ne soient pas équitablement répartis entre les sous-populations.

21.4.2.2 Mesures d'atténuation

Les mesures d'atténuation suivantes ont été intégrées dans la conception du projet et/ou sont proposées pour éviter ou réduire les impacts du projet en matière d'emploi :

- Troilus s'engage à donner la priorité à l'embauche de personnes issues des communautés locales et de la région, dans la mesure où des candidats qualifiés sont disponibles;

Évaluation de l'impact environnemental et social du projet de mine Troilus

CONDITIONS ÉCONOMIQUES

- Troilus est en communication régulière avec les institutions locales de formation et d'éducation concernant les offres de cours et de formation existantes, à venir et potentielles, et la façon dont elles s'alignent sur les besoins anticipés de Troilus. Troilus continue d'explorer les opportunités d'éducation et de formation et développera des pratiques d'embauche qui encouragent l'emploi et la rétention des peuples autochtones qualifiés et des membres de la communauté locale, y compris des opportunités ciblées sur les jeunes ;
- Troilus étudiera les possibilités de soutenir les programmes de formation, d'éducation et de bourses qui améliorent les possibilités d'emploi, y compris la participation et la contribution aux réseaux de formation locaux, qui sont destinés à divers groupes tels que les nations autochtones, les jeunes locaux et divers sous-groupes pertinents, tels que le Programme de formation pour les compétences et l'emploi destiné aux Autochtones ;
- Troilus prendra en considération les activités traditionnelles et culturelles afin de proposer des mesures permettant la participation continue des employés autochtones. De plus amples détails seront présentés dans l'entente sur les répercussions et les avantages (ERA) ;
- Les horaires des employés seront adaptés aux besoins de la communauté et à l'équilibre entre vie professionnelle et vie privée (14/14 et 7/7).
- Troilus développera et mettra en œuvre une politique de diversité et d'inclusion, qui englobe des comportements respectueux sur le lieu de travail pour divers groupes tels que les nations autochtones, les jeunes locaux, les personnes âgées, les 2SLGBTQIA+¹, les minorités visibles, les personnes handicapées et d'autres membres de la communauté ACS+. Cette politique et la formation qui en découle consistent en une formation de sensibilisation pour les employés de afin de favoriser des relations de travail respectueuses avec les employés autochtones, les minorités visibles et les sous-traitants ;
- Troilus mettra en place des mesures visant à encourager et à accroître la participation des femmes dans l'industrie minière, telle que des opportunités de formation et des offres d'emploi ciblées pour les femmes, ainsi que des politiques de travail visant à éliminer le harcèlement et la discrimination ;
- Un comité d'intégration sera mis en place avec les communautés jamésiennes (Chapais/Chibougamau) pour aborder les questions et les opportunités liées à l'emploi ;
- Un comité consultatif a été créé avec la nation crie de Mistissini pour traiter de questions telles que l'emploi. Ce comité sera maintenu par l'intermédiaire de l'ERA.

21.4.2.3 Impacts résiduels du projet

Effectifs estimés

Pendant la phase de construction et d'exploitation, le personnel sera présent sur le site 24 heures sur 24, sept jours sur sept, 365 jours par an. Pour ce faire, les équipes travailleront 12 heures par jour, selon un système de rotation de 7 jours de travail et de 7 jours de repos ; un horaire de 14 jours sera également proposé. Un complément de personnel de bureau, d'environnement et d'autres employés de soutien

¹ 2ELGBTQQIA+ :Deux esprits (et bispirituelles), lesbiennes, gaies, bissexuelles, transgenres, queers et intersexuées ainsi que les personnes faisant partie des communautés de la diversité sexuelle et de genre

Évaluation de l'impact environnemental et social du projet de mine Troilus

CONDITIONS ÉCONOMIQUES

travaillera selon un système de rotation de 4 jours de travail et 3 jours de repos. L'estimation et la modélisation de la main-d'œuvre supposent que la main-d'œuvre proviendra du Québec.

Le nombre estimé de travailleurs directs et indirects pour la phase de construction et d'exploitation est présenté dans le tableau 21.18. Les prévisions d'emploi pour la restauration n'étaient pas disponibles au moment de l'étude, mais elles devraient être inférieures à la phase de construction et d'exploitation.

Tableau 21.18 Main-d'œuvre directe et indirecte (année-personne) générée par le projet

Impact	Construction	Exploitation
Direct (modélisé)	2 548	10 384
Direct (estimation)	4 676	14 036
Indirect (modélisé)	949	10 558

Notes :

Les valeurs modélisées sont basées sur les résultats de l'ISQ (2025a, b).

Les valeurs estimées sont celles fournies par Troilus

Les estimations d'emploi direct sont également fournies sur la base des estimations générées par Troilus et converties en années-personnes, ce qui permet d'obtenir une représentation plus précise du niveau de main-d'œuvre requise pendant toute la durée du projet. On s'attend à ce que les estimations fournies par Troilus soient une représentation plus précise de la main-d'œuvre requise pour le projet. Les chiffres estimés sont basés sur une évaluation détaillée des besoins en main-d'œuvre, tandis que les résultats modélisés sont basés sur les dépenses. Bien que l'on estime que la main-d'œuvre directe et indirecte sera générée dans tout le Québec, une main-d'œuvre importante sera nécessaire pour les activités liées au projet dans la ZEL et la ZER, à la fois pendant la construction et l'exploitation.

Estimation de la disponibilité de la main-d'œuvre

Les tableaux 21.9 et 21.10 présentent les projections de la main-d'œuvre pour l'industrie minière dans la ZER, qui tient compte des projets actifs, inactifs et prospectifs à la fin de 2022. Il a été déterminé que la main-d'œuvre minière dans le Nord-du-Québec sera de 12 821 employés à temps plein, ce qui comprendra 6 886 personnes employées et 5 935 postes vacants, soit un taux d'inoccupation de 46 %. Étant donné la taille de la main-d'œuvre dans la ZEL et la ZER, comme identifiée dans les tableaux 21.7 et 21.8, et les faibles taux d'emploi sur le site dans le secteur minier, il est probable que les taux d'inoccupation ne seront pas comblés par la main-d'œuvre locale et qu'il sera nécessaire d'intégrer des mesures d'atténuation et d'amélioration pour combler les besoins en main-d'œuvre du projet.

Bien que des estimations de l'emploi local et régional soient fournies, la mesure dans laquelle les résidents de la ZEL et de la ZER obtiennent un emploi dans le cadre du projet dépend de nombreuses considérations, y compris les niveaux d'éducation existants, les conditions de la main-d'œuvre et la mesure dans laquelle les travailleurs locaux souhaitent participer au projet. La mesure dans laquelle les entrepreneurs font appel à de la main-d'œuvre extérieure à la ZEL et à la ZER pour réaliser les travaux du projet affecte également les niveaux d'emploi local et régional liés au projet. Par exemple, en 2018, la main-d'œuvre de 525 personnes de la mine Renard de Stornoway Diamonds était composée de 34 % de résidents du Nord du Québec (dont 28 % de Cris), de 61 % provenant du reste de la province et de 5 %

Évaluation de l'impact environnemental et social du projet de mine Troilus

CONDITIONS ÉCONOMIQUES

d'autres régions du Canada (Stornoway Diamonds, 2019). En se basant sur la composition de projets miniers et de constructions antérieures de taille similaire, sur la population, l'éducation et la main-d'œuvre actuelles dans la ZEL et la ZER, et sur les opérations minières prévues dans la région, il est raisonnable de s'attendre à ce que la composante locale de la main-d'œuvre pendant les opérations atteigne environ 35 % de la main-d'œuvre du projet, avec jusqu'à 30 % de la main-d'œuvre représentant des membres d'organisations autochtones locales.

Troilus s'engage à améliorer les impacts positifs locaux du projet en intégrant des mesures d'atténuation et d'amélioration. Les politiques de Troilus en matière d'équité entre les sexes et de diversité comprennent des dispositions visant à embaucher d'abord localement, en mettant l'accent sur l'embauche de membres des nations autochtones, de femmes et de jeunes afin d'augmenter l'emploi dans le cadre du projet parmi les populations sous-représentées, ainsi que de réduire l'écart d'inégalité salariale entre les hommes, les femmes et les populations autochtones. Il s'agit notamment de prévoir des aménagements au cours du processus d'embauche et d'offrir des possibilités de formation à la population locale. Pour les populations autochtones, des aménagements sont prévus pour permettre aux employés de participer à des activités traditionnelles et culturelles. En outre, Troilus développera une politique de diversité et d'inclusion qui ne discrimine pas les employés ou les sous-traitants de l'entreprise sur la base de la race, de l'ethnicité, des capacités physiques/mentales, de l'orientation sexuelle ou de l'identité autochtone, et qui exige des employés qu'ils adhèrent à des pratiques respectueuses sur le lieu de travail. Troilus explore des options pour attirer les travailleurs mobiles à se relocaliser dans la ZEL et la ZER, telle que des incitations pour le logement, les conjoints et les familles.

Impacts sur les sous-populations identifiées par l'évaluation de l'égalité entre les hommes et les femmes Plus

Reconnaissant qu'il y a une population allochtone dans la ZEL et la ZER (tableau 21.4), il est supposé que le projet emploiera plus de personnes allochtones que de personnes autochtones. Il est également probable que le projet emploiera plus d'hommes que de femmes, car la plupart des emplois associés au projet seront dans des métiers et des industries liés à la construction qui emploient un nombre disproportionné d'hommes (tableau 21.7 et tableau 21.8). Pour renforcer la diversité et l'inclusion au sein de la main-d'œuvre, Troilus mettra en œuvre les mesures d'atténuation et d'amélioration identifiées à la Section 21.4.2.2, telles que la politique de diversité et d'inclusion, qui aidera à recruter et à retenir les sous-populations, y compris celles qui s'identifient comme autochtones. Néanmoins, malgré les mesures d'atténuation et d'amélioration, il est probable que le projet emploiera plus d'hommes, en particulier plus d'hommes allochtones, que de femmes. Les mesures d'atténuation et d'amélioration devraient avoir un impact positif sur l'emploi et l'inégalité des revenus au niveau du projet, avec les informations de référence identifiées dans la section 21.2. Étant donné la taille de la main-d'œuvre du projet pour la construction, l'exploitation, la restauration et la fermeture par rapport à la taille de la main-d'œuvre de la ZEL, le projet ne devrait pas réduire de manière mesurable l'inégalité de l'emploi et des revenus entre les sexes ou entre les personnes d'identité autochtone et allochtone au sein de la ZEL. Toutefois, ce projet aura pour impact d'accroître les possibilités d'emploi dans la ZEL, y compris pour les personnes sous-représentées au sein de la population active.

Évaluation de l'impact environnemental et social du projet de mine Troilus

CONDITIONS ÉCONOMIQUES

Résumé

Avec la mise en œuvre des mesures d'atténuation et d'amélioration, les impacts résiduels du projet sur la main-d'œuvre de la ZEL devraient être positifs et d'ampleur élevée pendant la construction et l'exploitation. Des impacts négatifs d'ampleur modérée sont prévus lorsque le projet passera de l'exploitation à la restauration et à la fermeture (c'est-à-dire la perte d'emplois directs). Les impacts positifs et négatifs devraient s'étendre à la ZER. Les impacts sont de courte durée pendant la construction, la restauration et la fermeture, et de moyenne durée pendant l'exploitation. Les impacts se produisent continuellement pendant chaque phase du projet et sont réversibles après l'achèvement de la construction et de l'exploitation ; cependant, ils sont irréversibles après l'achèvement de la restauration et la fermeture en raison de la perte permanente potentielle d'emplois liés au projet.

En d'autres termes, les bénéfices de la création d'emplois pendant la construction et l'exploitation seront inversés au fur et à mesure que les activités du projet, et les besoins correspondants en main-d'œuvre du projet seront réduits. Pendant la transition de l'exploitation à la fermeture, une approche de licenciement progressif sera adoptée, en donnant la priorité à la rétention de la main-d'œuvre locale. Ces emplois fourniront un emploi à plein temps à un nombre substantiel de personnes dans la ZEL et la ZER pendant la durée de vie du projet, et bien que ce nombre doive être réduit pendant les phases ultérieures d'exploitation et de la restauration, les avantages de l'emploi à long terme (>22 ans) et de la formation/du développement des compétences qui en résulteront se concrétiseront.

21.4.3 Changement dans les opportunités d'affaires

21.4.3.1 Voies d'action

Les dépenses du projet en matériaux, équipements et services pourraient avoir des impacts à la fois positifs et négatifs sur les entreprises. Les impacts positifs comprennent l'augmentation des revenus des entreprises, qui peut soutenir l'investissement en capital et l'embauche, augmentant ainsi les capacités des entreprises locales. La dépense des revenus par les travailleurs directs et indirects contribue aux impacts positifs sur les entreprises locales, principalement dans le secteur des services, ce qui se traduit par des impacts induits sur l'emploi. Les impacts négatifs comprennent le retrait de la main-d'œuvre (c'est-à-dire que les travailleurs quittent leurs employeurs actuels pour obtenir un emploi dans le cadre du projet en raison des différences de salaire ou de leur désir de travailler sur le projet) et l'inflation des salaires (c'est-à-dire que pour attirer et retenir les travailleurs, les employeurs locaux peuvent augmenter la rémunération versée aux travailleurs).

21.4.3.2 Mesures d'atténuation

Les mesures d'atténuation et d'amélioration suivantes ont été intégrées à la conception du projet et/ou sont proposées pour éviter ou réduire les impacts du projet qui affectent les entreprises :

- Troilus préparera et mettra en œuvre des plans, des programmes et des politiques pour encourager les opportunités de contrat et d'approvisionnement pour les entreprises autochtones et locales. Ces plans incluront l'amélioration des initiatives de développement du réseau de fournisseurs, y compris la tenue d'un répertoire des fournisseurs locaux et autochtones susceptibles de soumissionner pour le projet. Troilus établira une procédure de communication claire pour établir des opportunités

Évaluation de l'impact environnemental et social du projet de mine Troilus

CONDITIONS ÉCONOMIQUES

d'approvisionnement pour les communautés Cries et Jamésiennes, et tiendra compte des obstacles que peut comporter le processus de soumission pour un contrat (comme les services de traduction), lorsque cela est possible;

- Troilus s'engage à considérer en priorité les offres des entreprises locales qualifiées, y compris celles soumises par des groupes divers tels que les entreprises autochtones, les entreprises appartenant à des femmes, les entreprises appartenant à 2SLGBTQIA+, les entreprises appartenant à des personnes handicapées et les entreprises appartenant à des minorités visibles, conformément à la politique de Troilus en matière d'approvisionnement local;
- Un comité d'intégration sera mis en place avec les communautés jamésiennes (Chapais/Chibougamau) afin d'aborder les questions et les possibilités relatives à l'approvisionnement;
- Un comité consultatif a été créé avec la nation crie de Mistissini pour traiter de questions telles que l'approvisionnement. Ce comité sera maintenu tout au long de l'ERA. D'autres mesures d'atténuation et d'amélioration seront détaillées dans l'ERA.

21.4.3.3 Impacts résiduels du projet

Construction

En tenant compte des dépenses d'investissement indiquées à la section 21.4.1.1, le tableau 21.19 présente les impacts économiques directs et indirects estimés par secteur, résultant de la valeur ajoutée du projet.

Tableau 21.19 Impacts économiques directs et indirects par secteur, Construction (millions de dollars canadiens)

Secteur	Direct	Indirect	Total
Secteurs primaires	0,3 \$	1,6 \$	1,9 \$
Utilitaires	-	3,4 \$	3,4 \$
La construction	50,2 \$	4,0 \$	55,0 \$
Fabrication	60,5 \$	17,7 \$	78,2 \$
Autres services	220,2 \$	83,4 \$	303,5 \$
Secteurs non commerciaux	-	3,8 \$	3,8 \$
Total	331,1 \$	114,7 \$	445,8 \$

Source : ISQ, 2025a

Évaluation de l'impact environnemental et social du projet de mine Troilus

CONDITIONS ÉCONOMIQUES

Comme l'indique le tableau 21.19, 68,1 % des dépenses sectorielles pendant la construction devraient se faire dans les autres services², 17,5 % dans la fabrication et 12,3 % dans la construction. La mesure dans laquelle les entreprises de la ZEL profitent des possibilités de contrats et d'approvisionnement du projet, et donc de l'emploi indirect dépend de plusieurs facteurs, notamment de leur taille, de leur capacité et de leur aptitude à répondre aux exigences du projet. Plus précisément, l'emploi indirect résultant des dépenses du projet en biens et services ne devrait se traduire par une « création nette » d'emplois indirects que si les entreprises s'établissent ou se développent (en augmentant leurs effectifs) pour répondre à la demande du projet. Compte tenu de la composition industrielle de la ZEL, des conditions existantes de la main-d'œuvre et de l'utilisation de l'emploi comme mesure de la capacité (comme indiqué dans les sections 21.2.2.3, 21.2.2.4 et 21.2.2.5), les entreprises de la ZEL sont probablement bien placées pour rivaliser pour des contrats de services et d'approvisionnement de petite et moyenne envergure, en particulier ceux liés à la construction, au transport et à la fabrication.

Exploitation

En tenant compte des dépenses d'investissement indiquées dans la section 21.4.1.1, le tableau 21.20 présente les impacts économiques directs et indirects estimés par secteur, résultant de la valeur ajoutée du projet.

Tableau 21.20 Impacts économiques directs et indirects par secteurs, Exploitation (millions de dollars canadiens)

Secteur	Direct	Indirect	Total
Secteurs primaires	1 346 \$	172,0 \$	1 518 \$
Services publics	-	481,2 \$	481,2 \$
Construction	-	33,7 \$	33,7 \$
Fabrication	-	353,5 \$	353,5 \$
Autres services	-	620,3 \$	620,2 \$
Secteurs non commerciaux	-	14,4 \$	14,4 \$
Total	1 346 \$	1 675 \$	3 021 \$

Source : ISQ, 2025b

Comme l'indique le tableau 21.20, 50,2 % des dépenses sectorielles pendant l'exploitation devraient être effectuées dans les secteurs primaires, 20,5 % dans les autres services, 15,9 % dans les services publics et 11,7 % dans l'industrie manufacturière. Comme pour la phase de construction, la mesure dans laquelle les entreprises de la ZEL bénéficient des opportunités de contrats et d'approvisionnement du projet, et donc de l'emploi indirect, dépend de plusieurs facteurs, notamment de leur taille, de leur capacité et de leur aptitude à répondre aux exigences du projet. Encore une fois, l'emploi indirect résultant des

² Statistique Québec (2025) n'a pas fourni de définition de ce qui est inclus dans les autres services.

Évaluation de l'impact environnemental et social du projet de mine Troilus

CONDITIONS ÉCONOMIQUES

dépenses du projet en biens et services net devrait se traduire par un « nouveau net » (c'est-à-dire la création d'emplois indirects) que si les entreprises s'établissent ou se développent (en augmentant leurs effectifs) pour répondre aux demandes du projet. Compte tenu de la composition industrielle de la ZEL, des conditions existantes de la main-d'œuvre et de l'utilisation de l'emploi comme mesure de la capacité (comme indiqué dans les sections 21.2.2.3, 21.2.2.4 et 21.2.2.5), les entreprises de la ZEL sont probablement bien placées pour rivaliser pour des contrats de service et d'approvisionnement de petite ou moyenne envergure, en particulier ceux liés aux secteurs primaires, aux services publics et à l'industrie manufacturière.

En ce qui concerne la pression à la hausse sur les employeurs locaux, les salaires versés à la main-d'œuvre directe du projet devraient être considérablement plus élevés que les taux de salaire moyens versés dans la ZEL et la ZER. Cependant, lorsqu'on les compare à la fourchette des salaires annuels moyens versés aux travailleurs québécois employés dans d'autres provinces, et dans des industries et secteurs de référence, les salaires projetés se situent dans les niveaux de rémunération existants (voir les sections 21.2.2.7 et 21.2.2.8).

Bien que les salaires du projet soient susceptibles de se situer dans la plage existante des rémunérations versées aux travailleurs québécois des industries et des secteurs les plus applicables aux travaux liés au projet, en raison des différences entre les conditions actuelles de la ZEL et de la ZER, le projet a le potentiel de contribuer à une pression à la hausse sur les salaires par le biais d'une concurrence accrue pour la main-d'œuvre parmi les employeurs locaux. Combiné à la possibilité que l'emploi lié au projet soit perçu comme étant plus désirable que d'autres formes d'emploi dans la ZEL et la ZER, le projet pourrait entraîner une difficulté accrue pour les entreprises locales à recruter ou à retenir des travailleurs qualifiés.

Pour gérer la contribution du projet à la pression à la hausse des salaires, Troilus paiera à sa main-d'œuvre directe des salaires conformes à l'industrie minière du Québec. Combiné à la taille prévue de la main-d'œuvre directe locale du projet, les impacts négatifs sur les entreprises locales et régionales (en termes de pression à la hausse sur les salaires et de difficulté accrue à recruter ou à retenir les travailleurs) devraient être de faible ampleur.

Restauration et fermeture

Étant donné la durée de la construction, de l'exploitation, de la restauration et la fermeture, il est possible que les entreprises locales prennent de l'expansion (taille de la main-d'œuvre) ou que de nouvelles entreprises s'établissent (en particulier celles qui cherchent à remplir des contrats de services opérationnels et d'approvisionnement) pour répondre aux demandes du projet. Il est possible que des entreprises nouvelles ou élargies soient établies dans la ZEL, en particulier parce que le projet a le potentiel de stimuler une industrie nouvelle et spécialisée pour la province et le pays, ce qui stimulerait d'autres impacts indirects et des dépenses induites. Étant donné le potentiel d'augmentation des dépenses indirectes dans la ZEL, jumelé à la faible probabilité que tous les impacts indirects sur l'emploi au Québec se produisent dans la ZEL, ce qui se traduirait par un « nouvel emploi net », les impacts résiduels dans la ZEL sont considérés comme étant d'une ampleur modérée.

Aucune modélisation économique n'a été réalisée pour la phase de restauration et de fermeture, étant donné que l'économie continuera probablement à évoluer pendant la durée de vie du projet. Cependant, la fermeture de l'exploitation de Troilus aura probablement un impact négatif sur les entreprises

Évaluation de l'impact environnemental et social du projet de mine Troilus

CONDITIONS ÉCONOMIQUES

régionales. Les avantages potentiels associés à l'emploi indirect et induit et aux dépenses directes, indirectes et induites seront réalisés pendant la construction et l'exploitation du projet, et la conclusion du projet présentera un impact résiduel irréversible. La mise en place de ce projet peut stimuler le développement de projets similaires dans la ZEL, dont les entreprises régionales pourront bénéficier. Le Nord-du-Québec a une histoire de main-d'œuvre active dans la région, et une augmentation de l'activité minière est prévue, comme indiqué sur la carte 21.2. Il est donc raisonnable de supposer qu'une partie de la main-d'œuvre de Troilus restera dans le secteur minier du Nord-du-Québec après la fermeture du projet.

Impacts sur les sous-populations identifiées par l'ACS+

En mettant en œuvre des mesures visant spécifiquement à accroître la participation économique des entreprises locales et autochtones, on s'attend à ce qu'un nombre disproportionné de contrats et de marchés publics du projet au Québec soit réalisé par ces groupes. Bien que les mesures d'atténuation et d'amélioration devraient avoir un impact positif sur l'approvisionnement local et autochtone au niveau du projet, on s'attend à ce que le projet ait un faible impact sur la réduction des inégalités au sein de la ZEL. La probabilité que les impacts résiduels se produisent tels qu'ils ont été évalués est modérée. Les mesures d'atténuation et d'amélioration visent spécifiquement à accroître le contenu local et la participation des entreprises autochtones et locales. Grâce à ces mesures d'atténuation et d'amélioration, le projet ne devrait pas entraîner, directement ou indirectement, des difficultés économiques ou le déplacement d'entreprises autochtones.

Résumé

Avec la mise en œuvre des mesures d'atténuation et d'amélioration, les impacts résiduels du projet sur les entreprises locales et régionales devraient être mixtes (positifs et négatifs) et d'ampleur modérée. Les impacts positifs sont liés aux dépenses du projet en biens et en contrats de service, aux impacts directs, indirects et induits sur l'emploi, ainsi qu'à la perspective d'une amélioration de la situation financière des constituants de la ZEL. Les impacts négatifs peuvent résulter de la pression à la hausse prévue sur les salaires, de la difficulté accrue pour les employeurs locaux de recruter ou de retenir les travailleurs qui pourraient être qualifiés pour un emploi dans le cadre du projet.

Les impacts positifs et négatifs sur les entreprises régionales devraient s'étendre à la ZER. Les impacts sont de courte durée pendant la construction, la restauration et la fermeture, et de moyenne durée pendant l'exploitation. Les impacts devraient se produire de manière continue tout au long de chaque phase du projet et sont réversibles après l'achèvement de la construction et de l'exploitation ; toutefois, ils sont irréversibles après l'achèvement de la restauration et la fermeture (en raison du risque de perte permanente de dépenses et d'emplois liés au projet). Sur la base des conditions existantes, les impacts se produisent dans un contexte socio-économique résilient dans la ZEL et la ZER.

Évaluation de l'impact environnemental et social du projet de mine Troilus

CONDITIONS ÉCONOMIQUES

21.4.4 Changement dans l'économie provinciale

21.4.4.1 Voies d'action

Les dépenses liées au projet entraîneront une augmentation globale de l'activité économique dans la ZEL et la ZER et contribueront également aux recettes des gouvernements provincial et fédéral par le biais de paiements de redevances et d'impôts sur la production, la main-d'œuvre, les biens et les services.

21.4.4.2 Mesures d'atténuation

Troilus a engagé et continuera de mobiliser les nations autochtones locales et a établi des accords pour soutenir la mobilisation actuelle et la participation au projet. D'autres accords à long terme sont en cours d'élaboration (par exemple, l'accord sur les retombées économiques), ainsi que d'autres accords, le cas échéant. Ces accords peuvent inclure des éléments permettant d'atténuer les impacts économiques négatifs du projet et de renforcer les impacts économiques positifs pour ces nations autochtones.

21.4.4.3 Impacts résiduels du projet

Construction

En tenant compte des dépenses d'investissement indiquées à la section 21.4.1.1, le tableau 21.21 présente les impacts économiques directs et indirects estimés résultant de la valeur ajoutée du projet. Les salaires moyens des secteurs concernés sont ceux de l'année 2024. La matrice de taxation indirecte utilisée pour le modèle économique tient compte du régime fiscal de 2024, avec la taxe sur les produits et services à 5 % et la taxe de vente du Québec à 9,975 %. Les fuites ont été calculées sur la base d'une évaluation des stocks de fournitures de 2024 au Québec et de la vente de produits usagés et, à ce titre, font référence à des données actualisées.

Tableau 21.21 Impacts économiques directs et indirects, Construction (millions de dollars canadiens)

Catégorie	Direct	Indirect	Total
Travail			
Effectifs	2 548 \$	949 \$	3 496 \$
Salaires et traitements avant impôts	201,8 \$	58,3 \$	260,1 \$
Revenu mixte brut	3,4 \$	7,6 \$	11,0 \$
Autres revenus bruts avant impôts	125,8 \$	48,8 \$	174,6 \$
Somme partielle	331,1 \$	114,7 \$	445,8 \$
Produit			
Taxes sur les produits		7,4 \$	

Évaluation de l'impact environnemental et social du projet de mine Troilus

CONDITIONS ÉCONOMIQUES

Catégorie	Direct	Indirect	Total
Subventions sur les produits		- 1,7 \$	
Somme partielle		5,7 \$	
Fuites			
Fuites - importations		866,4 \$	
Fuites - autres		1,0 \$	
Somme partielle		867,4 \$	
Total		1 318 \$	

Source : ISQ, 2025a

Comme l'indique le tableau 21.21, on s'attend à ce qu'il y ait un total de 3 496 emplois pour soutenir le projet pendant la phase de construction, ce qui devrait générer 445,8 millions de dollars en PIB (331,1 millions de dollars d'impacts directs), dont 260,1 millions de dollars sont versés en salaires et traitements. Le modèle tient compte de l'impact total d'un choc de dépenses et est ventilé sur la base de la valeur brute, qui inclut les fuites économiques qui sont désormais prises en compte dans le processus de production du Québec. Ainsi, le chiffre initial des dépenses pour la construction a une valeur brute de 1,3 milliard de dollars de PIB. Cependant, sur la base des fuites économiques, environ 34,2 % - la valeur des impôts sur le revenu et des taxes sur les produits totalisant 451,5 millions de dollars - de ces dépenses auront effectivement lieu au Québec, les 65,8 % restants (867,4 millions de dollars) devant être comptabilisés à l'extérieur du Québec (15,7 % au niveau interprovincial et 50,1 % au niveau international). Le tableau 21.22 présente une ventilation de ces importations en phase de construction.

Tableau 21.22 Importations interprovinciales et internationales par produit, Construction (millions de dollars canadiens)

Catégorie	Interprovincial	International	Total
Machines	36,5 \$	525,4 \$	561,9 \$
Marge et services, commerce de détail	112,8 \$	0,9 \$	113,7 \$
Matériel de transport	0,5 \$	52,1 \$	52,6 \$
Services, transport et stockage	15,4 \$	7,4 \$	22,8 \$
Produits métalliques primaires	6,6 \$	11,2 \$	17,8 \$
Autres biens et services	47,8 \$	54,8 \$	97,6 \$
Autres fuites		1,0 \$	
Total	214,5 \$	651,9 \$	867,4 \$

Source: ISQ, 2025a

Évaluation de l'impact environnemental et social du projet de mine Troilus

CONDITIONS ÉCONOMIQUES

Le modèle économique calcule les impôts et les taxes sur les salaires versés aux employés. Pour ce faire, le nombre d'emplois est d'abord estimé en divisant les salaires d'un secteur par le salaire moyen du même secteur. Le revenu imposable est ensuite estimé en tenant compte des différentes retenues à la source. La fiscalité québécoise et fédérale est ensuite appliquée en tenant compte de certains ajustements tels que les crédits d'impôt et les surtaxes. Le modèle permet ainsi d'obtenir les revenus fiscaux générés selon les deux paliers de gouvernement, en tenant compte de certaines déductions moyennes. Le modèle permet également d'estimer les cotisations des employés et des employeurs aux différentes caisses de sécurité sociale. Au Québec, les taxes parafiscales estimées par le modèle correspondent aux montants versés à la Commission des normes de l'équité de la santé et de la sécurité du travail (CNESST), au Fonds des services de santé (FSS), au Régime québécois d'assurance parentale (RQAP) et à la Régie des rentes du Québec (RRQ). En ce qui concerne les taxes parafiscales pour le gouvernement fédéral, le modèle tient compte des contributions à la caisse d'assurance-emploi (AE). Le tableau 21.23 met en évidence l'impact des recettes publiques du projet pendant la phase de construction.

Tableau 21.23 Revenus du gouvernement, Construction (millions de dollars canadiens)

Catégorie	Direct	Indirect	Total
Autorités locales			
Taxes municipales	0,5 \$	-	0,5 \$
Gouvernement du Québec			
Impôts sur les salaires	20,2 \$	5,1 \$	25,3 \$
Taxes de vente	0,05 \$	0,34 \$	0,39 \$
Taxes spécifiques	3,6 \$	1,0 \$	4,6 \$
Sous-total	23,8 \$	6,5 \$	30,3 \$
Gouvernement du Canada			
Impôts sur les salaires	14,8 \$	3,6 \$	18,4 \$
Taxes de vente	0,06 \$	0,30 \$	0,36 \$
Droits d'accises	1,0 \$	0,3 \$	1,3 \$
Droits de douane	0,25 \$	0,05 \$	0,3 \$
Sous-total	16,1 \$	4,2 \$	20,3 \$
Taxes parafiscales			
Québec	33,2 \$	10,0 \$	43,2 \$
Fédéral	4,9 \$	1,5 \$	6,4 \$
Somme partielle	38,1 \$	11,5 \$	49,6 \$

Évaluation de l'impact environnemental et social du projet de mine Troilus

CONDITIONS ÉCONOMIQUES

Catégorie	Direct	Indirect	Total
Total	78,5 \$	22,2 \$	100,7 \$

Source : ISQ, 2025a

Une grande partie des revenus directs pour les gouvernements du Québec et du Canada provient des impôts sur les salaires, avec 20,2 millions de dollars (Québec) et 14,8 millions de dollars (Canada) attendus. Les taxes municipales ne sont également appliquées que directement, ce qui devrait représenter 0,5 million de dollars pendant la construction. La taxe de vente a un impact indirect plus important que l'impact direct sur les gouvernements provincial et fédéral, étant donné les sources de dépenses potentielles de la main-d'œuvre. Les taxes parafiscales représentent les composantes les plus importantes des revenus du gouvernement du Québec, totalisant 43,2 millions de dollars.

Exploitation

En tenant compte des dépenses opérationnelles indiquées à la section 21.4.1.2, le tableau 21.24 présente les impacts économiques directs et indirects estimés résultant de la valeur ajoutée du projet.

Tableau 21.24 Impacts économiques directs et indirects par le biais de la main-d'œuvre, Exploitation (\$CAD/M)

Catégorie	Direct	Indirect	Total
Travail			
Effectifs (A.P.)	10 384	10 558	20 942
Salaires et traitements avant impôts	1 148 \$	715,0 \$	1 863 \$
Revenu mixte brut	-	51,9 \$	51,9 \$
Autres revenus bruts avant impôts	198,1 \$	805,9 \$	1 004 \$
Somme partielle	1 346 \$	1 294 \$	3 020 \$
Produit			
Taxes sur les produits		164,2 \$	
Subventions sur les produits		- 6,3 \$	
Somme partielle		157,9 \$	
Fuites			
Fuites - importations	3 490 \$		
Fuites - autres	18,0 \$		
Somme partielle	3 508 \$		
Total	6 686 \$		

Source : ISQ, 2025b

Comme l'indique le tableau 21.24, il devrait y avoir un total de 20 942 emplois pour soutenir le projet pendant la phase d'exploitation, ce qui devrait générer un PIB de 3,0 milliards de dollars (1,3 milliard provenant des impacts directs), dont près de 1,9 milliard de dollars est versé sous forme de salaires et de

Évaluation de l'impact environnemental et social du projet de mine Troilus

CONDITIONS ÉCONOMIQUES

traitements. Le modèle tient compte de l'impact total d'un choc de dépenses et est ventilé sur la base de la valeur brute, qui inclut les fuites économiques qui sont maintenant capturées dans le processus de production du Québec. Dans ces conditions, le chiffre initial des dépenses d'exploitation a une valeur brute d'environ 6,7 milliards de PIB. Cependant, sur la base des fuites économiques, environ 47,5 % - la valeur des impôts sur le revenu et des taxes sur les produits totalisant près de 3,2 milliards - de ces dépenses seront effectivement effectuées au Québec, les 52,5 % restants (3,5 milliards de dollars) devant être comptabilisés à l'extérieur du Québec (22,6 % au niveau interprovincial et 29,9 % au niveau international). Le tableau 21.25 présente la répartition de ces importations en phase d'exploitation.

Tableau 21.25 Importations interprovinciales et internationales par produit, Exploitation (CAD/M)

Catégorie	Interprovincial	International	Total
Produits chimiques et pharmaceutiques	66,0 \$	684,1 \$	750,1 \$
Combustibles minéraux	176,7 \$	390,9 \$	567,6 \$
Produits en caoutchouc et en plastique	146,2 \$	255,6 \$	401,8 \$
Produits du pétrole et du charbon	235,8 \$	134,2 \$	370,0 \$
Services d'utilité publique	280,3 \$	10,0 \$	290,3 \$
Autres produits	600,9 \$	509,3 \$	1 110 \$
Autres fuites		18,0 \$	
Total	1 524 \$	1 984 \$	3 508 \$

Source : ISQ, 2025b

Comme pour la construction, le modèle économique calcule les impôts et les taxes sur les salaires versés aux employés. Pour ce faire, le nombre d'emplois est d'abord estimé en divisant les salaires d'un secteur par le salaire moyen du même secteur. Le revenu imposable est ensuite estimé en tenant compte des différentes retenues à la source. La fiscalité québécoise et fédérale est ensuite appliquée en tenant compte de certains ajustements tels que les crédits d'impôt et les surtaxes. Le modèle permet ainsi d'obtenir les revenus fiscaux générés selon les deux paliers de gouvernement, en tenant compte de certaines déductions moyennes. Le modèle estime également les cotisations des employés et des employeurs aux différents fonds de sécurité sociale. Le tableau 21.26 met en évidence l'impact des recettes publiques du projet pendant la phase de construction.

Évaluation de l'impact environnemental et social du projet de mine Troilus

CONDITIONS ÉCONOMIQUES

Tableau 21.26 Recettes du gouvernement, Exploitation (millions de dollars canadiens)

Catégorie	Direct	Indirect	Total
Autorités locales			
Taxes municipales	-	-	-
Gouvernement du Québec			
Impôts sur les salaires	134,2 \$	66,5 \$	200,7 \$
Taxes de vente	4,6 \$	1,5 \$	6,1 \$
Taxes spécifiques	93,9 \$	10,7 \$	104,6 \$
Somme partielle	232,7 \$	98,8 \$	331,5 \$
Gouvernement du Canada			
Impôts sur les salaires	103,6 \$	47,4 \$	151,0 \$
Taxes de vente	0,2 \$	1,3 \$	1,5 \$
Droits d'accises	46,8 \$	3,1 \$	49,9 \$
Droits de douane	1,5 \$	0,5 \$	2,0 \$
Somme partielle	152,0 \$	52,4 \$	204,4 \$
Taxes parafiscales			
Québec	177,5 \$	160,5 \$	338,0 \$
Fédéral	20,8 \$	17,9 \$	38,7 \$
Somme partielle	198,3 \$	178,3 \$	376,7 \$
Total	583,0 \$	329,5 \$	912,5 \$

Source : ISQ, 2025a

Une grande partie des recettes directes pour les gouvernements du Québec et du Canada provient des impôts sur les salaires, avec 331,5 millions de dollars (Québec) et 151 millions de dollars (Canada) attendus. Les taxes municipales n'ont été calculées qu'au cours du processus d'autorisation pendant la construction et, par conséquent, les recettes pendant l'exploitation (c'est-à-dire l'impôt annuel sur les biens immobiliers et les entreprises) ne sont pas fournies. La taxe de vente a un impact indirect plus important que l'impact direct sur les gouvernements provinciaux et fédéral, étant donné les sources de dépenses potentielles de la main-d'œuvre. Les taxes parafiscales représentent les plus importantes composantes des recettes pour le gouvernement du Québec, avec un total de 33,8 millions de dollars.

Évaluation de l'impact environnemental et social du projet de mine Troilus

CONDITIONS ÉCONOMIQUES

Bien que les estimations des contributions au PIB de la ZEL n'aient pas été préparées, le projet est intrinsèquement bénéfique à l'économie locale et régionale. Le PIB étant une mesure de l'activité économique globale, l'ampleur de l'impact est représentée par l'impact additif des changements liés au projet dans la main-d'œuvre et les entreprises locales et régionales. Le projet devrait avoir un impact positif d'ampleur modérée sur le PIB de la ZEL et de la ZER pendant la construction et l'exploitation. Comme le projet passe de l'exploitation à la restauration et la fermeture, les contributions du projet au PIB de la ZEL et de la ZER cesseront. Cependant, les contributions faites pendant la phase de restauration et de fermeture sont estimées positives dans leur direction et faible dans leur ampleur.

Restauration et fermeture

Le modèle n'a pas calculé les impacts économiques de la restauration. Cependant, une fois la restauration du projet achevée, les avantages économiques pour la ZEL et la ZER auront été réalisés. Le projet ne contribuera plus à la croissance du PIB, ce qui constitue un impact résiduel négatif irréversible. Cependant, il est probable que le projet renforcera la spécialisation de l'activité minière dans la ZEL et la ZER, ce qui pourrait apporter des avantages au marché du travail une fois la fermeture du projet achevée.

Impacts sur les sous-populations identifiées par l'évaluation de l'égalité entre les hommes et les femmes Plus

En mettant en œuvre des mesures visant spécifiquement à accroître la diversité des possibilités d'emploi ainsi que la participation économique des entreprises locales et autochtones, un nombre disproportionné d'impacts économiques positifs peut être réalisé par les sous-populations. Si les mesures d'atténuation et d'amélioration devaient avoir un impact positif sur les marchés publics autochtones et locaux au niveau du projet, ce dernier ne devrait pas réduire de manière mesurable les inégalités dans l'ensemble de la ZEL. La probabilité que les impacts résiduels se produisent comme prévu est modérée. Les mesures d'atténuation et d'amélioration visent spécifiquement à accroître le contenu local et la participation des entreprises autochtones, des entreprises dirigées par des femmes et des autres entreprises locales.

Résumé

Avec la mise en œuvre des mesures d'atténuation et d'amélioration, les impacts résiduels du projet sur l'économie devraient être positifs et d'ampleur modérée pendant la construction et l'exploitation. Des impacts négatifs d'ampleur modérée sont prévus pendant la restauration et la fermeture. Les impacts devraient s'étendre principalement à la ZER, bien qu'il soit reconnu que les dépenses du projet et, par conséquent, les contributions au PIB s'étendront au-delà du Québec. Les impacts devraient être de courte durée pendant la construction, la restauration et la fermeture, et de moyenne durée pendant l'exploitation. Les impacts devraient se produire de façon continue tout au long de chaque phase du projet et sont réversibles après l'achèvement de la construction et de l'exploitation, et irréversible pour la restauration et la fermeture. Les impacts du projet étant intrinsèquement bénéfiques, le contexte socio-économique dans lequel ils se produisent est qualifié de résilient.

Évaluation de l'impact environnemental et social du projet de mine Troilus

CONDITIONS ÉCONOMIQUES

21.4.5 Résumé des impacts résiduels du projet

Le tableau 21.27 résume les impacts résiduels du projet sur les conditions économiques.

Tableau 21.27 Impacts résiduels du projet sur les conditions économiques

Impacts résiduels	Caractérisation des impacts résiduels							
	Phase du projet	Direction	Ampleur	Étendue géographique	Moment	Durée	Fréquence	Réversibilité
Changement dans le marché de l'emploi	C	P	E	ZEL / ZER	S.O.	CT	C	R
	E	P	E	ZEL / ZER	S.O.	MT	C	R
	F	N	M	ZEL / ZER	S.O.	CT	C	IR
Changement dans l'activité des entreprises	C	P / N	M	ZEL / ZER	S.O.	CT	C	R
	E	P / N	E	ZEL / ZER	S.O.	MT	C	R
	F	P / N	M	ZEL / ZER	S.O.	CT	C	IR
Changement dans l'économie provinciale	C	P	M	ZEL / ZER	S.O.	CT	C	R
	E	P	M	ZEL / ZER	S.O.	MT	C	R
	F	N	M	ZEL / ZER	S.O.	CT	C	IR

Phase du projet :
 C : Construction
 E : Exploitation
 F : Fermeture et restauration

Direction :
 P : Positif
 N : Négatif

Ampleur :
 N : Négligeable
 F : Faible
 M : Modérée
 E : Élevée

Étendue géographique :
 ZDP : Zone de développement du projet
 ZEL : Zone d'étude locale
 ZER : Zone d'étude régionale

Moment :
 NS : Pas de sensibilité
 SM : Sensibilité modérée
 SE : Sensibilité élevée
 S.O. : Sans objet

Durée :
 CT : Court terme
 MT : Moyen terme
 LT : Long terme
 N/A : Non applicable

Fréquence :
 S : Événement unique
 IR : Événement irrégulier
 R : Événement régulier
 C : Continu

Réversibilité :
 R : Réversible
 I : Irréversible

21.4.5.1 Résumé des impacts résiduels négatifs

Le projet devrait avoir des impacts négatifs de faible ampleur sur les entreprises pendant toutes les phases du projet (construction, exploitation, la restauration et la fermeture). Les impacts négatifs sur les entreprises découlent d'une concurrence accrue pour la main-d'œuvre et d'une pression à la hausse sur les salaires. Les impacts négatifs découlent du fait que les salaires liés au projet sont supérieurs aux conditions existantes, bien que conformes aux salaires de l'industrie minière, et que l'emploi lié au projet peut être considéré comme plus souhaitable que d'autres formes d'emploi dans la ZEL, ce qui peut entraîner une concurrence accrue pour la main-d'œuvre et une pression à la hausse sur les salaires (afin d'attirer et de retenir les travailleurs). Les impacts négatifs seront présents lors de la restauration et la fermeture du projet, car tous les impacts potentiels sur l'emploi et l'économie prendront fin.

Évaluation de l'impact environnemental et social du projet de mine Troilus

CONDITIONS ÉCONOMIQUES

21.4.5.2 Résumé des impacts résiduels positifs

Le projet devrait avoir des impacts positifs sur l'emploi, les entreprises et l'économie pendant toutes les phases du projet (construction, exploitation et démobilitation). Les impacts positifs sous forme d'emplois directs, indirects et induits et de revenus du travail dans la ZEL et dans d'autres régions du Québec et du Canada, ainsi que les contributions au PIB local, régional, provincial et fédéral et aux recettes publiques découlent de la demande et des dépenses du projet en matière de main-d'œuvre, de biens et de services.

L'investissement total en capital pour le projet est estimé à 2 229 millions de dollars canadiens, ce qui contribuera de manière substantielle au PIB provincial et fédéral. Le total des contributions directes au PIB provenant des dépenses en capital devrait avoir une valeur brute de 1 318 millions de dollars canadiens, dont 451,5 millions de dollars canadiens au Québec et 867,4 millions de dollars canadiens à l'extérieur de la province.

Les dépenses d'exploitation du projet devraient atteindre 9 881 millions de dollars canadiens, ce qui contribuera également de manière substantielle au PIB provincial et fédéral. Le total des contributions directes au PIB provenant des dépenses opérationnelles du site devrait avoir une valeur brute de 6 686 millions de dollars canadiens, dont environ 3 178 millions de dollars canadiens au Québec et 3 508 millions de dollars canadiens à l'extérieur de la province.

Les impacts positifs du projet devraient être inégalement répartis au sein de la main-d'œuvre de la ZEL. Compte tenu des caractéristiques actuelles de la main-d'œuvre, il est probable qu'un plus grand pourcentage d'hommes allochtones sera employé dans le cadre du projet que d'autres sous-populations. Des mesures d'atténuation et d'amélioration seront mises en œuvre pour accroître la participation des groupes sous-représentés dans le projet, qui bénéficieront de ces mesures de façon disproportionnée ; toutefois, compte tenu de la taille estimée de la main-d'œuvre du projet, on ne s'attend pas à des changements mesurables dans l'équité en matière d'emploi dans toute la ZEL. L'augmentation de l'emploi dans la ZEL devrait avoir des impacts positifs sur le taux de chômage, augmenter les niveaux de revenus des personnes (et des familles) qui obtiennent un emploi dans le cadre du projet et fournir une expérience professionnelle précieuse que les travailleurs pourront mettre à profit pour obtenir un emploi dans d'autres projets/emplois une fois les travaux liés au projet terminés.

21.5 Confiance dans les prédictions

Le niveau de confiance dans les prédictions effectuées pour l'évaluation des impacts résiduels du projet sur l'économie, l'emploi et les activités des entreprises est jugé modéré. Bien qu'un modèle économique ait été élaboré et que la capacité de main-d'œuvre ait été évaluée en fonction des données disponibles, des incertitudes demeurent quant aux conditions économiques futures dans la ZEL/ZER. L'étendue de l'emploi à l'échelle locale et régionale dépendra également de la planification finale du projet en termes de main-d'œuvre, tandis que la portée des impacts sur les entreprises touchées dépendra de la façon dont elles choisiront de saisir les occasions offertes par les besoins du projet.

Évaluation de l'impact environnemental et social du projet de mine Troilus

CONDITIONS ÉCONOMIQUES

21.6 Références

AGP Mining Consultants Inc. 2024. NI 43-101 Feasibility Study: Troilus Gold – Copper Project Quebec Canada.

Canadian Northern Economic Development Agency (CanNor). 2024. 2024-2025 Departmental Plan. Disponible en ligne: <https://www.cannor.gc.ca/eng/1707325947720/1707325961735>

CFP Baie James. 2025. Training Courses. Disponible en ligne: <https://cfpbj.ca/saebj/>

Comité sectoriel de main-d'œuvre de l'industrie des mines (CSMO Mines). 2023. « Estimation des besoins de main-d'œuvre du secteur minier au Québec ». Institut national des mines du Québec. 48 p. Disponible en ligne: https://inmq.gouv.qc.ca/medias/files/Publications/Rapports_de_recherche/2023-EstimationBesoinMOWeb.pdf

EcoTec Consultants. 2024. Economic benefits generated by Quebec's mining industry in 2022. Disponible en ligne: <https://acrobat.adobe.com/id/urn:aaid:sc:VA6C2:febd351a-dea7-4052-84c0-eb166cb99be5?viewer%21megaVerb=group-discover>

FNETB. 2018. Local Labour Market Forecast 2016-2036 Part One. Prepared by the Far Northeast Training Board.

Government of Canada. 2022. Sectoral Profile – Mining, Quarrying, and Oil and Gas Extraction NAICS 21. Disponible en ligne: https://jobbank-guichetemplois.service.canada.ca/SectoralProfiles/ON/2022/2022-2024Mining_FinalE.pdf

Government of Québec. 2020. Québec Plan for the development of critical and strategic mineral 2020-2025. Report. 62p. Disponible en ligne: https://cdn-contenu.quebec.ca/cdn-contenu/ressources-naturelles/Documents/PL_critical_strategic_minerals.pdf

Government of Quebec. 2023. Northern Quebec, At the Heart of Our Future. Northern Action Plan 2023-2028. Disponible en ligne: https://cdn-contenu.quebec.ca/cdn-contenu/adm/org/spn/Publications/Plans_action/Plan_d_action_nordique_2023-2028_EN.pdf

Government of Quebec. 2024. Panorama des régions du Québec. Disponible en ligne: <https://statistique.quebec.ca/en/fichier/panorama-des-regions-du-quebec-edition-2024.pdf>

IBISWorld. 2024. Quebec – Province Economic Profile. Disponible en ligne: <https://www.ibisworld.com/canada/economic-profiles/quebec/#EconomicOverview>

Institut de la Statistique de Québec. 2025a. Economic impact study for Quebec and environmental impact in terms of greenhouse gas emissions. Economic impact of the Troilus mining project – construction.

Institut de la Statistique de Québec. 2025b. Economic impact study for Quebec and environmental impact in terms of greenhouse gas emissions. Economic impact of the Troilus mining project – operations.

Évaluation de l'impact environnemental et social du projet de mine Troilus

CONDITIONS ÉCONOMIQUES

Kozhaya, N. 2015. Quebec's Natural Resources: A Natural Source of Prosperity. Disponible en ligne: https://www.cpq.qc.ca/wp-content/uploads/2022/11/etude2prosperite080615_en.pdf

Ministère des Ressources naturelles et des Forêts (MRNF). 2021. Activité minière 2021 : sommaire de l'année. Disponible en ligne: [Activité minière 2021 : sommaire de l'année - Ministère des Ressources naturelles et des Forêts](#)

Ministère des Ressources naturelles et des Forêts (MRNF). 2023. Retombées économiques et fiscales du secteur minier Québécois – Août 2023. Report. 29p. Disponible en ligne: [Retombées économiques et fiscales du secteur minier québécois](#)

Natural Resources Canada. 2024a. Copper facts. Disponible en ligne: <https://natural-resources.canada.ca/our-natural-resources/minerals-mining/mining-data-statistics-and-analysis/minerals-metals-facts/copper-facts/20506> (Consulted on November 18th, 2024)

Natural Resources Canada. 2024b. Gold facts. Disponible en ligne: <https://natural-resources.canada.ca/our-natural-resources/minerals-mining/mining-data-statistics-and-analysis/minerals-metals-facts/gold-facts/20514> (Consulted on November 15th, 2024)

Natural Resources Canada, 2024c. Canadian Mineral Production. Disponible en ligne: [Canadian Mineral Production](#)

Onishi, N. 2023. 'How could this happen?': Canadian fires burning where they rarely have before. The New York Times.

Ouellet, A., et Lefebvre, M. 2022. A Reason to Stay: Retaining Youth in Northern Canada. Northern Policy Institute.

Statistics Canada. 2022. Census Profile. 2021 Census. Statistics Canada Catalogue no. 98-316-X2021001. Ottawa. Released November 30, 2022. Disponible en ligne: <https://www12.statcan.gc.ca/census-recensement/2021/dp-pd/prof/index.cfm?Lang=E>

Statistics Canada. 2024. Employee wages by industry, annual. Disponible en ligne: <https://www150.statcan.gc.ca/t1/tbl1/fr/tv.action?pid=1410006401> (website consulted on august 15th 2024)

Stornoway Diamonds. 2019. Working Together for a Sustainable Future – 2018 Hights. Disponible en ligne: https://stornowaydiamonds.com/s2.q4cdn.com/850616047/files/doc_downloads/Sustainable%20Policy/2018/SDR-2018-20-Eng.pdf

Town of Chapais. 2023. Annual Report. Disponible en ligne: https://villedechapais.com/images/RAPPORT_ANNUEL_2023.pdf

Town of Chibougamau. 2024. Downtown North. [https://vplus-documents.s3.ca-central-1.amazonaws.com/chibougamau/structure/fichiers/ppu_dec2024\(1\).pdf](https://vplus-documents.s3.ca-central-1.amazonaws.com/chibougamau/structure/fichiers/ppu_dec2024(1).pdf)

U.S. Geological Survey. 2022. Mineral Commodity Summaries. Disponible en ligne: [Mineral commodity summaries 2022](#)