

RÉSUMÉ DU PROJET : PROLONGEMENT CÔTE-NORD  
Gazoduc Saguenay – Sept-Îles

Présenté par Gaz Métro

Septembre 2012

Résumé du projet en vertu de la *Loi canadienne sur l'évaluation  
environnementale* (juillet 2012)



## MISE EN CONTEXTE

Le présent document de **Résumé de la description de projet**, réalisé en vertu de la *Loi canadienne sur l'évaluation environnementale (LCÉE 2012)*, porte sur la construction d'un gazoduc entre les villes de Saguenay et Sept-Îles, en passant par Baie-Comeau et Port-Cartier.

Le document a été rédigé conformément au *Règlement sur les renseignements à inclure dans la description d'un projet désigné* (juillet 2012) ainsi qu'au *Guide de préparation d'une description de projet désigné en vertu de la Loi canadienne sur l'évaluation environnementale* (juillet 2012) mis à la disposition des promoteurs par l'Agence canadienne d'évaluation environnementale.

Le document reflète les informations techniques disponibles à ce jour compte tenu du fait que l'ingénierie préliminaire et l'étude d'impact environnemental et social du projet restent à faire. Il se veut une synthèse des caractéristiques générales du projet et de son milieu d'insertion afin de mieux comprendre les principaux impacts appréhendés sur les milieux naturel et humain.



# 1 RENSEIGNEMENTS GÉNÉRAUX ET PERSONNES-RESSOURCES

Le projet de Gaz Métro, intitulé **Prolongement Côte-Nord** (Gazoduc Saguenay-Sept-Îles), consiste à la mise en place d'un gazoduc et de ses principales composantes entre la ville de Saguenay (arrondissement de Jonquière) et Sept-Îles. L'objectif est de desservir la zone urbanisée au nord de la rivière Saguenay et les municipalités de Baie-Comeau, Port-Cartier et Sept-Îles.

L'initiateur du projet est la Société en commandite Gaz Métro (SCGM), ci-après appelée Gaz Métro. Les coordonnées du promoteur sont présentées au tableau 1.

**Tableau 1 Coordonnées du promoteur du projet**

Nom :	La Société en commandite Gaz Métro
Adresse civique :	1717, rue du Havre Montréal (Québec) Canada H2K 2X3
Responsable du projet :	Robert Rousseau, Directeur, Projet Prolongement Côte-Nord
Téléphone :	(514) 598-3539
Télécopieur :	(514) 598-1633
Courriel :	<a href="mailto:rrousseau@gazmetro.com">rrousseau@gazmetro.com</a>

SNC-Lavalin Environnement, Division de SNC-Lavalin inc., dont les coordonnées sont présentées au tableau 2, a été mandatée par Gaz Métro afin d'obtenir l'ensemble des autorisations environnementales préalables à la réalisation du projet.

**Tableau 2 Coordonnées du consultant mandaté par le promoteur**

Nom :	SNC-Lavalin Environnement Division de SNC-Lavalin inc.
Adresse civique :	550, rue Sherbrooke Ouest, 1 <sup>er</sup> étage Montréal (Québec) Canada H3A 1B9
Responsable du projet :	Yves Comtois, Directeur de Projet
Téléphone :	(514) 393-8000, poste 7724
Télécopieur :	(514) 392-4785
Courriel :	<a href="mailto:yves.comtois@snclavalin.com">yves.comtois@snclavalin.com</a>

Le projet fait l'objet d'une évaluation environnementale provinciale sous la responsabilité du ministère du Développement durable, de l'Environnement et des Parcs (MDDEP) en vertu de la *Loi sur la qualité de l'environnement* du Québec. Dépendamment du tracé final retenu, des autorisations additionnelles pourraient être requises en vertu des lois et règlements du Québec. Le projet devra aussi se conformer à la réglementation municipale ainsi qu'à toute autre réglementation applicable.

Selon les informations recueillies à ce jour, un des tracés proposés pour un projet de chemin de fer minier sur la Côte-Nord présentement à l'étude recouperait la partie est de la zone d'étude du projet Prolongement Côte-Nord.

## 2 RENSEIGNEMENTS SUR LE PROJET

Gaz Métro détient le droit exclusif de distribution du gaz naturel sur la Côte-Nord depuis l'adoption d'un décret gouvernemental en 1999. Les projets de développement proposés dans les secteurs de ville de Saguenay, Sept-Îles, Port-Cartier et Baie-Comeau, notamment en lien avec le Plan Nord, amènent Gaz Métro à analyser comment ses activités pourraient être étendues sur la Côte-Nord. Le gazoduc projeté constitue un élément stratégique pour le développement régional de la Côte-Nord, tel que souhaité par la région et ses représentants depuis les années 1990.

En vertu de la *Loi canadienne sur l'évaluation environnementale* et du *Règlement désignant les activités concrètes* un projet de construction d'un pipeline d'hydrocarbures d'une longueur de plus de 75 km sur une nouvelle emprise pourrait être assujéti au processus d'évaluation environnementale.

### Composantes du projet

La conception du gazoduc d'une longueur approximative de 450 km sera effectuée selon la norme CSA Z662-11 : Réseaux de canalisation de pétrole et de gaz.

Le gazoduc, recouvert d'un revêtement anticorrosif, sera enfoui et enchâssé à l'intérieur d'une emprise permanente de 23 mètres de largeur. L'emprise devra être déboisée et devra demeurer dégagée de toute forme de couvert arborescent en période d'exploitation. Les activités agricoles pourront quant à elles se poursuivre lors de l'exploitation du gazoduc, dans le respect d'un guide de gestion de l'emprise remis par Gaz Métro aux propriétaires.

Des aires temporaires de travail seront requises à proximité des obstacles (telles des traverses de cours d'eau) de même qu'une aire d'environ 10 mètres de largeur, adjacente à l'emprise sur l'ensemble du tracé.

Des vannes de sectionnement, typiquement espacées d'environ 25 kilomètres et servant à isoler, en cas de besoin, le gaz naturel dans une portion du gazoduc, seront installées. Des gares de raclage permettant l'insertion et la récupération d'outils d'inspection électronique sont également prévues. Elles sont généralement distantes d'environ 100 kilomètres. L'emplacement exact des vannes de sectionnement et des gares de raclage n'est pas encore déterminé.

Les deux postes de compression prévus sur le réseau existant au Saguenay de même que les réseaux de distribution sont des projets connexes qui feront l'objet d'autorisations provinciales.

### Activités

La **sélection d'un tracé** sera effectuée conjointement par les équipes ingénierie et environnement. Le corridor et le tracé privilégiés seront choisis sur la base de critères techniques, économiques et socio-environnementaux.

Les **autorisations** des différentes autorités fédérales, provinciales et municipales impliquées dans la réalisation du projet doivent ensuite être obtenues.

L'**implantation** d'un gazoduc est associée à une série d'activités séquentielles résumées ci-dessous :

- Activités préparatoires (arpentage et déboisement de l'emprise et des aires de travail, aménagement des voies d'accès, construction des installations de chantier);
- Activités associées à la mise en place de la conduite (décapage et nivellement des aires de travail et dynamitage lorsque requis, acheminement des tuyaux et bardage de la conduite sur des pièces de bois, cintrage du gazoduc pour qu'il puisse épouser la forme du relief, soudage des différentes sections, franchissement des obstacles selon les méthodes adaptées, excavation de la tranchée, mise en fouille du gazoduc, réalisation des tests hydrostatiques, installation des vannes de sectionnement et gares de raclage et réalisation des vérifications internes si requises);
- Remise en état (nettoyage des aires remaniées incluant les réparations au drainage, réaménagement et ensemencement au besoin).

Selon le choix du tracé, certaines régions du projet de gazoduc pourraient nécessiter l'aménagement de campements et de chemins d'accès temporaires. La présence de nombreux chemins forestiers existants permettra de réduire l'impact associé à l'accessibilité. Certaines routes permanentes devront également être construites à partir des routes municipales ou des chemins forestiers pour permettre l'accès aux gares de raclage et aux vannes de sectionnement lorsque requis.

L'**exploitation** du gazoduc sera conforme à la norme CSA Z662-11 : Réseaux de canalisation de pétrole et de gaz. Il sera intégré au système existant de surveillance Gaz Métro et fera l'objet d'un programme d'entretien, de surveillance et de suivi visant l'emprise, le réseau et les infrastructures hors sols dont bâtiments qui les abritent.

**Aucune phase de démantèlement** ou de cessation d'exploitation du gazoduc n'est prévue puisque le projet vise l'implantation d'une structure permanente dont les équipements feront l'objet de travaux d'entretien réguliers et éventuellement de réfection en cours de vie utile.

### **Émissions, rejets ou déchets dangereux**

Le rejet de matières dangereuses dans l'environnement est essentiellement associé à la période de construction, à des déversements accidentels de produits pétroliers. En raison des quantités généralement faibles impliquées, de tels événements devraient, s'ils se produisaient, être ponctuels et de courte durée. Un plan de gestion des matières dangereuses de même qu'un plan d'intervention en cas de déversement accidentel seront élaborés en vue d'en minimiser les risques et les conséquences associés.

Les matières résiduelles dangereuses comprennent surtout les produits associés à l'entretien des équipements et des véhicules utilisés durant la construction du projet. La gestion des sols contaminés est aussi à prévoir dans l'éventualité où des déversements accidentels surviendraient. Les sols contaminés et déchets dangereux seront acheminés régulièrement vers des sites d'élimination désignés.

Bien qu'il soit exploité et entretenu conformément à la norme CSA Z662-11, le gazoduc peut présenter des risques quant à l'émission accidentelle de gaz naturel dans l'atmosphère. Ces émissions seront inférieures aux émissions évitées sur le cycle de vie du projet suite au remplacement des huiles lourdes utilisées actuellement par le gaz naturel plus économique et moins polluant.

Une analyse quantitative des risques technologiques sera réalisée dans le cadre du processus d'évaluation environnementale. Un ensemble de mesures de contrôle et de sécurité seront mises en œuvre durant la conception, la construction et l'exploitation du gazoduc.

## Calendrier

À ce jour, on prévoit que le projet sera réalisé dans un horizon de quatre ans. La mise en service du nouveau gazoduc serait donc prévue en 2016, dans l'éventualité où le projet irait de l'avant.

## 3 EMPLACEMENT DU PROJET

### Localisation

La zone d'étude préliminaire ciblée, à l'intérieur de laquelle des options de corridors seront étudiées, est présentée sur la carte 1 (annexe A). Le point de départ sera situé le long de la conduite existante dans la ville de Saguenay et rejoindra la ville de Sept-Îles. Les coordonnées des points de départ et d'arrivée préliminaires sont présentées au tableau 3.

**Tableau 3 Coordonnées (NAD 83) des points approximatifs de départ et d'arrivée du gazoduc projeté**

Point de départ	-71° 13' 08"	48° 24' 00"
Point d'arrivée	-66° 38' 42"	50° 12' 47"

### Propriété et utilisation des terres

La zone d'étude englobe principalement :

- Des terres du domaine de l'État sous la gestion du ministère des Ressources naturelles et de la Faune du Québec (MRNF) où se déroulent des activités telles l'exploitation forestière et l'exploitation de matériaux;
- Le territoire municipalisé (comptant Saguenay, Baie-Comeau, Port-Cartier et Sept-Îles);
- Des terres agricoles surtout dans la région du Saguenay;
- Des propriétés privées pour lesquelles le promoteur entend obtenir une servitude de droit de passage moyennant une compensation (pour celles concernées par l'emprise permanente);
- Les *Nitassinan* (territoire d'occupation et d'utilisation traditionnelle historique et actuel) des Premières Nations innues de Mashteuiatsh, d'Essipit, de Pessamit et d'Uashat-Mak-Mani-Utenam.

## 4 PARTICIPATION DU GOUVERNEMENT FÉDÉRAL

La zone d'étude préliminaire comprend les Innu Assi des quatre communautés autochtones mentionnées ci-dessus.

Des autorisations fédérales pourraient être requises en vertu des lois suivantes :

- *Loi sur les pêches* (L.R.C, ch. F-14) si Pêches et Océans Canada détermine que le projet engendre une détérioration, destruction ou perturbation de l'habitat du poisson;
- *Loi concernant la protection des eaux navigables* (L.R.C, ch. N-22) si la conduite croise des cours d'eau navigables nécessitant l'émission de permis par Transports Canada;
- *Loi sur les espèces en péril* (L.C.2002, ch. 29) si le projet s'avère avoir une incidence sur l'une des espèces inscrites sur la liste officielle des espèces sauvages en péril;

- *Loi de 1994 sur la convention concernant les oiseaux migrateurs* (L.C. 1994, ch. 22) si le projet s'avère avoir une incidence sur les oiseaux migrateurs.
- *Loi sur les Indiens* (L.R.C. 1985, ch. I-5) si le projet doit traverser le territoire d'une réserve autochtone, une autorisation d'Affaires autochtones et Développement du Nord Canada est requise.

## 5 EFFETS ENVIRONNEMENTAUX

### Description du milieu

#### *Milieu biophysique*

La zone d'étude est caractérisée par un réseau hydrographique très développé qui comprend plusieurs rivières, lacs et autres plans d'eau. Environ 25 cours d'eau d'importance, dont 15 rivières à saumon, et plusieurs cours d'eau mineurs pourraient être traversés par le gazoduc. Certaines rivières pourront être traversées par forage directionnel si les conditions le requièrent et certaines d'entre elles nécessiteront la construction d'un pont temporaire de franchissement. Les autres rivières seront franchies par l'excavation de tranchées avec batardeau ou par l'installation de ponceaux.

Le territoire à l'étude est compris dans la zone boréale continue et est partagé en deux grands domaines bioclimatiques : la sapinière à bouleau jaune dans le secteur du Saguenay et la sapinière à bouleau blanc dans le secteur central et est de la zone d'étude. Des milieux humides, de petite et moyenne tailles, parsèment aussi le territoire. Les 24 espèces floristiques à statut particulier susceptibles d'être présentes dans la zone d'étude seraient plutôt associées aux milieux humides à des habitats rares et restreints, tels les escarpements rocheux, les dunes et les dépôts de sable exposés.

Basées sur leur répartition géographique, 37 espèces de poissons, 12 espèces d'amphibiens et 5 espèces de reptiles sont potentiellement présentes dans la zone d'étude. Environ 300 espèces d'oiseaux sont susceptibles d'être présentes à l'intérieur de la zone d'implantation du projet. Par ailleurs, selon la littérature, près de 50 espèces de mammifères sont susceptibles d'être rencontrées dans la zone d'étude, dont 15 espèces d'animaux à fourrure. La chasse et le piégeage sont d'ailleurs abondamment pratiqués dans la région. Parmi les espèces fauniques susceptibles d'être présentes dans la zone d'étude préliminaire, on note 3 espèces de poissons, 3 espèces de reptiles, 25 espèces d'oiseaux et 10 espèces de mammifères.

Notons également que des zones d'aménagement de l'habitat du caribou forestier, une espèce désignée menacée au Canada sont présentes dans la zone d'étude. La présence d'espèces fauniques et floristiques à statut particulier sera précisée durant les inventaires de terrain lorsque le corridor privilégié aura été identifié et les mesures d'atténuation liées aux impacts importants seront détaillées dans l'étude d'impact environnemental.

La zone d'étude compte plusieurs aires protégées selon la désignation du gouvernement du Québec (carte 1).

#### *Milieu humain*

La zone d'étude est traversée par une route nationale (route 138, 172) et un réseau de routes régionales, locales et de chemins forestiers ainsi que par deux voies ferrées et plusieurs lignes de transport d'électricité.

L'activité économique repose essentiellement sur l'exploitation des ressources naturelles ainsi que la récréation et le tourisme. Le territoire à l'étude compte 11 zones d'exploitation contrôlée, plus d'une

trentaine de pourvoiries avec droits exclusifs, une réserve faunique ainsi que de nombreux baux de villégiature accordés par le MRNF.

Le territoire à l'étude comprend des sites archéologiques et patrimoniaux. Une évaluation des sites archéologiques et patrimoniaux confirmés ou potentiellement présents dans la zone d'étude sera effectuée dans le cadre de l'évaluation environnementale.

Quatre Premières Nations innues sont présentes dans la zone d'étude, soit celles de Mashteuiatsh, d'Essipit, de Pessamit et d'Uashat-Mak-Mani-Utenam.

### Impacts appréhendés

Le projet envisagé entraînera des effets sur l'environnement. Les principaux impacts appréhendés sont associés aux travaux de construction. Ces impacts seront donc de nature temporaire. Les impacts permanents du projet seront essentiellement associés à la perte permanente du couvert arborescent dans l'emprise du gazoduc (23 mètres de largeur).

De manière préliminaire, les principaux impacts appréhendés sont présentés au tableau 4. Des mesures d'atténuation et de bonification seront présentées dans l'étude d'impact.

**Tableau 4 Principaux impacts appréhendés en vertu des données préliminaires**

Composantes environnementales	Impact potentiel
Eaux de surface	<ul style="list-style-type: none"> <li>• Détérioration temporaire la qualité de l'eau causée par :               <ul style="list-style-type: none"> <li>○ la mise en suspension de particules fines</li> <li>○ un rejet ou déversement accidentels</li> </ul> </li> </ul>
Sols	<ul style="list-style-type: none"> <li>• Érosion des sols et transport des sédiments durant la construction</li> <li>• Contamination suite à des déversements accidentels ponctuels durant la construction</li> </ul>
Air	<ul style="list-style-type: none"> <li>• Émissions de poussières et de gaz associées aux véhicules et à la machinerie ou au dynamitage pendant la construction</li> </ul>
Végétation	<ul style="list-style-type: none"> <li>• Perturbation de la végétation où des empiétements temporaires sont requis pour les travaux de construction</li> <li>• Perte du couvert arbustif dans l'emprise permanente de 23 m</li> <li>• Perturbation potentielle d'espèces à statut particulier ou de leur habitat.</li> </ul>
Poissons et leurs habitats et Espèces aquatiques	<ul style="list-style-type: none"> <li>• Détérioration temporaire la qualité de l'eau causée par :               <ul style="list-style-type: none"> <li>○ la mise en suspension de particules fines</li> <li>○ un rejet ou déversement accidentels</li> </ul> </li> <li>• Perte ou perturbation d'habitats aquatiques suite aux activités liées aux traverses de cours d'eau (pose de ponceaux, etc.)</li> <li>• Dérangements temporaires des espèces en présence associés aux activités de construction des traverses de cours d'eau (présence de machinerie ou d'infrastructures dans l'eau, etc.)</li> <li>• Perturbation potentielle soit d'espèces d'intérêt pour la pêche ou d'espèces à statut particulier ou de leur habitat</li> </ul>
Avifaune et Oiseaux migrants	<ul style="list-style-type: none"> <li>• Pertes d'habitats pour les espèces fréquentant les types de forêts localisées dans l'emprise du gazoduc d'une largeur de 23 m</li> <li>• Perturbations d'habitats où des empiétements temporaires sont requis pour les travaux de construction</li> <li>• Perturbations temporaires des oiseaux en présence en raison du bruit et de la</li> </ul>

Composantes environnementales	Impact potentiel
	présence de machinerie durant la phase de construction <ul style="list-style-type: none"> <li>• Perturbation potentielle d'espèces à statut particulier ou de leur habitat</li> </ul>
Amphibiens et Reptiles	<ul style="list-style-type: none"> <li>• Pertes d'habitats pour les espèces fréquentant les types de forêts localisées dans l'emprise du gazoduc d'une largeur de 23 m</li> <li>• Perturbations d'habitats où des empiétements temporaires sont requis pour les travaux de construction</li> <li>• Perturbations temporaires en raison du bruit et de la présence de machinerie durant la phase de construction</li> <li>• Perturbation potentielle d'espèces à statut particulier ou de leur habitat</li> </ul>
Mammifères	<ul style="list-style-type: none"> <li>• Pertes d'habitats pour les espèces fréquentant les types de forêts localisées dans l'emprise du gazoduc d'une largeur de 23 m et modification de la qualité de certains habitats</li> <li>• Risque de fragmentation et modification d'habitats de certaines espèces, comme le caribou forestier</li> <li>• Perturbations d'habitats où des empiétements temporaires sont requis pour les travaux de construction</li> <li>• Perturbations temporaires en raison du bruit et de la présence de machinerie durant la phase de construction</li> <li>• Perturbation potentielle d'espèces à statut particulier ou de leur habitat</li> <li>• Augmentation de la prédation de certaines espèces</li> </ul>
Communautés autochtones	<ul style="list-style-type: none"> <li>• Perturbation temporaire des activités traditionnelles pendant la phase de construction</li> <li>• Atteinte aux vestiges archéologiques ou aux sites patrimoniaux au droit des travaux, s'il y a lieu</li> <li>• Impact potentiel sur le caribou forestier, une espèce valorisée par les communautés</li> <li>• Accessibilité du territoire</li> <li>• Retombées économiques</li> </ul>
Autres communautés	<ul style="list-style-type: none"> <li>• Perturbation temporaire de certaines activités récréotouristiques pendant la phase de construction</li> <li>• Interruption temporaire de certaines activités agricoles (compensations prévues)</li> <li>• Atteinte aux vestiges archéologiques ou aux sites patrimoniaux au droit des travaux, s'il y a lieu</li> <li>• Accessibilité du territoire</li> <li>• Diversification des sources d'énergie</li> <li>• Retombées économiques</li> </ul>

## 6 ACTIVITÉS DE PARTICIPATION ET DE CONSULTATION AUPRÈS DES GROUPES AUTOCHTONES

Près d'une vingtaine d'activités de participation et de consultation, notamment des rencontres, des lettres et des appels téléphoniques, ont été menées auprès des communautés autochtones de la zone d'étude, soit auprès des communautés de Mashteuiatsh, d'Essipit, de Pessamit et d'Uashat Mak Mani-. L'annexe B présente une liste de l'ensemble des personnes, autochtones ou autres, à ce jour dans le cadre du projet.

Les principales préoccupations soulevées à ce jour ont trait aux impacts environnementaux du projet sur le mode de vie traditionnel des communautés, mais également sur les retombées économiques et monétaires anticipées et la création d'emplois. Les préoccupations exprimées seront intégrées dans

l'étude d'impact et des mesures d'atténuation et de bonification seront élaborées en fonction des principaux impacts identifiés.

Des activités traditionnelles, telles la chasse, le piégeage et la pêche, sont pratiquées par les communautés à l'intérieur des limites des *Nitassinan*, dont limites approximatives telles que publiées dans la documentation disponible publiquement sont présentées à la carte 1.

D'autres activités de consultation en continu sont prévues en cours de réalisation de l'étude d'impact et tout au long du projet.

Les prochaines activités envisagées à court terme avec les communautés concernées sont des rencontres avec les Conseils de Bande, les agents territoriaux et les familles avec des lots de chasse concernés dans le but de leur présenter les corridors potentiels touchant leur *Nitassinan* et d'établir les principaux enjeux pour les communautés en vue de les intégrer dans l'analyse pour la sélection du corridor préférentiel. Par ailleurs, une tournée d'information pour présenter le corridor privilégié suivra dans chacune des quatre communautés visées. Elle vise également à recueillir des informations sur les principaux enjeux et préoccupations par rapport au projet.

Des activités de suivi ciblées sont également prévues pour les principaux utilisateurs des territoires touchés en fonction du corridor préférentiel retenu.

Des ateliers portant sur le caribou forestier sont également envisagés, particulièrement avec la communauté d'Essipit impliquée dans les activités de protection du caribou forestier du Lac-des-Cœurs.

## **7 ACTIVITÉS DE PARTICIPATION ET DE CONSULTATION AUPRÈS DU PUBLIC ET DES AUTRES PARTIES**

Gaz Métro invite divers intervenants du milieu concernés par le projet, à participer au processus d'information et de consultation notamment les élus gouvernementaux et municipaux, les fonctionnaires des ministères concernés, les représentants des villes et municipalités régionales de comté, les représentants de l'union des producteurs agricoles et des fédérations régionales, les représentants de communautés autochtones (voir section 6), les groupes environnementaux, les citoyens de la zone d'étude, les propriétaires concernés, les exploitants forestiers et les villégiateurs. Une liste complète des divers intervenants et représentants rencontrés à ce jour est présentée à l'annexe B.

En ce qui a trait spécifiquement aux autorités, en plus des conseils de bande des communautés autochtones concernées, parmi les divers intervenants consultés en vue de leur présenter le projet et les obligations qui lui sont associées, d'identifier les grandes contraintes et de recueillir l'information nécessaire pour réaliser l'étude de corridors, notons les Municipalité Régionales de Comté (MRC), le MRNF et le MDDEP.

Les questions soulevées à ce jour concernaient l'accès au territoire, l'utilisation du territoire par les villégiateurs et le caribou forestier. Les préoccupations exprimées par les différents participants seront intégrées dans le processus d'étude d'impact et des mesures d'atténuation ou de bonification seront élaborées en fonction des principaux impacts anticipés.

Il est prévu que les activités de consultations se poursuivent en continu pendant les différentes étapes du projet.

Les prochaines consultations prévues à court terme visent à présenter les corridors à l'étude. L'objectif de ces activités est également de recueillir l'information pertinente sur l'utilisation du territoire et d'identifier des éléments sensibles présents dans les corridors à l'étude afin de revoir, si nécessaire, les

paramètres du projet et de mieux guider le choix du corridor préférentiel. Ces consultations visent aussi à comprendre les préoccupations, attentes et impacts appréhendés qui devront être considérés dans l'étude d'impact environnemental et social. Les groupes visés à court terme sont les associations régionales (organismes environnementaux, organisations de récréotourisme et associations représentant les utilisateurs du territoire) via des tables rondes ainsi que le public via une tournée « portes ouvertes » dans les différentes municipalités concernées.

## RÉFÉRENCES

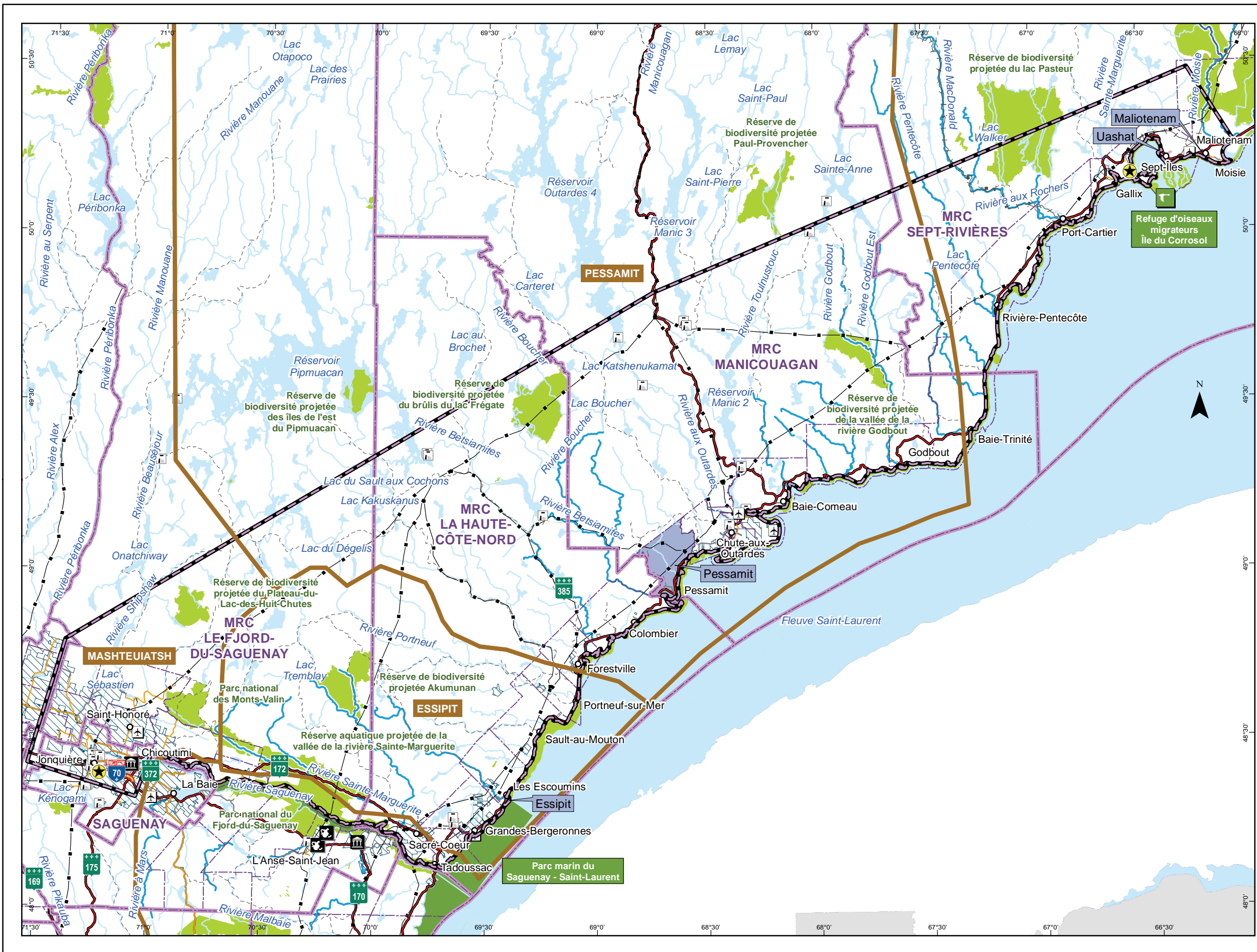
MINISTÈRE DU DÉVELOPPEMENT DURABLE, DE L'ENVIRONNEMENT ET DES PARCS. 2002. *Les aires protégées du Québec*. [En ligne].  
[http://www.mddep.gouv.qc.ca/biodiversite/aires\\_protegees/aires\\_quebec.htm#def](http://www.mddep.gouv.qc.ca/biodiversite/aires_protegees/aires_quebec.htm#def) (Page consultée le 10 août 2012).



## **ANNEXE A**

**Zone d'étude du projet**





- COMPOSANTES DU PROJET**
- Zone d'étude préliminaire
  - Points de départ et d'arrivée préliminaires du gazoduc
- REPÈRES GÉOGRAPHIQUES**
- Limite de MRC
  - Limite municipale
  - Nitassinan<sup>1</sup>
  - Ligne à haute tension
  - Autoroute
  - Route nationale
  - Route régionale
  - Route collectrice
  - Route locale
  - Autre chemin
  - Voie ferrée
  - Hydrographie
  - Barrage hydroélectrique
  - Aéroport
  - Localité
- ÉLÉMENTS SENSIBLES DU MILIEU**
- Réserve/Établissement/Village autochtone
  - Territoire agricole protégé
  - Rivière à saumon
  - Aire protégée
  - Aire protégée (fédérale)
  - Sites patrimoniaux
  - Ruine
  - Site historique

<sup>1</sup> Affaires autochtones et développement du nord Canada, 2010

GazMétro **SNC-LAVALIN**

**PROLONGEMENT CÔTE-NORD**  
Gazoduc Saguenay-Sept-Îles

**Carte 1**  
Zone d'étude préliminaire

Projection UTM, fuseau 19, NAD83 0 12,5 25 km  
1 : 1 250 000

Sources :  
BDGA, : 1 : 1 000 000, MRNF Québec, 2011  
Numéro de projet : 610764

Directeur de projet (client)	Directeur de projet (consultant)
Robert Rousseau	Yves Comtois

1	2012/09/18		A. Marquis	I. Bertrand
0	2012/07/21	Préliminaire	A. Marquis	M. Vachon
Rév.	aaaa/mm/jj	Description	Dessiné	Vérfié



## **ANNEXE B**

### **Liste des intervenants consultés**



Nom / Last Name	Prénom / First Name	Titre, Fonction / Title, Function	Partie, instance, organisme / Party, instance, organization	Adresse / Address	Ville / City	Province	CP / PC	Telephone	Cellulaire / Calluar	Courriel / Email	Site Web / Web Site
Lacombe	Gabriel	Coordonnateur régional de la consultation - Unité de la consultation et de l'accomodement	Affaires indiennes et du Nord Canada	320, rue St-Joseph Est, bureau 400	Québec	Québec	G1K 9J2	418-648-3836		gabriel.lacombe@ainc-inac.gc.ca	www.ainc-inac.gc.ca
Boulianger	François	Directeur régionale	Agence canadienne d'évaluation environnementale	901-1550, avenue d'Estimauville	Québec	Québec	G1J 0C1	418-649-6438		francois.boulianger@ceaa-acee.gc.ca	www.ceaa-acee.gc.ca
Déziel	Annie	Chef, Evaluations environnementales, région du Québec	Agence canadienne d'évaluation environnementale	901-1550, avenue d'Estimauville	Québec	Québec	G1J 0C1	418-649-6804		annie.deziel@ceaa-acee.gc.ca	www.ceaa-acee.gc.ca
Racine	François	Directeur, Développement des affaires	ALCOA	1, Place Ville Marie, bureau 2310	Montréal	Québec	H3B 3M5	514-904-5033	514-247-2899	francois.racine@alcoa.com	www.alcoa.com
Martin	Dominic	Chef des communications	ALCOA - Produits primaires	Aluminerie de Baie-Comeau - 100, route Maritime	Baie-Comeau	Québec	G4Z 2L6	418-296-7271		dominic.martin@alcoa.com	www.alcoa.com
Gagnon	Michel G.	Vice-président, Finances et développement des affaires	Aluminerie Alouette Inc.	400, chemin de la Pointe-Noire, C.P. 1650	Sept-Îles	Québec	G4R 5M9	418-964-7104		migagnon@alouette.qc.ca	
Lapierre	Richard	Directeur, Développement stratégique	Aluminerie Alouette Inc.	400, chemin de la Pointe-Noire, C.P. 1650	Sept-Îles	Québec	64R 5M9	418-694-7110		rlapierre@alouette.qc.ca	
Martel	André	Président et chef de la direction	Aluminerie Alouette Inc.	400, chemin de la Pointe-Noire, C.P. 1650	Sept-Îles	Québec	G4R 5M9	418-964-7101		andre.martel@alouette.qc.ca	
Bélisle	André	Président	AQLPA	484, route 277,	Saint-Léon-de-Standon	Québec	G0R 4L0	418-642-1322 poste 2202	418-386-6992	andre.belisle@aqlpa.com	www.aqlpa.com
Cornelissen	Kim	Conseil d'administration	AQLPA	484, route 277,	Saint-Léon-de-Standon	Québec	G0R 4L0	418-642-1322		kim.cornelissen@aqlpa.com	www.aqlpa.com
Robitaille	Michel	Directeur général - Usine de bouletage et Port	ArcelorMittal	24, boulevard des Îles, bureau 201	Port-Cartier	Québec	G5B 2H3	418-766-2000 poste 2505	514-442-8075	michel.robitaille@arcelormittal.com	www.arcelormittal.com
Tetraut	Eric	Directeur, Communications et Affaires publiques	ArcelorMittal	1801, avenue McGill College	Montréal	Québec	H3A 2N4	514-285-1464 poste 1227	514-603-4969	eric.tetraut@arcelormittal.com	www.arcelormittal.com
Lejeune	Denis	Maire	Baie-Trinité	28, Route 138 Ouest, C.P. 100	Baie-Trinité	Québec	G0H 1A0	418-939-2231		municipalite.baie.trinite@globetrotter.net	
Gariépy	François	Président	Biosphère	90, boulevard La Salle, bureau 300	Baie-Comeau	Québec	G4Z 1R6	418-294-0815		fgariépy@biosphere-television.com	www.biosphere-television.com
Traoré-Belley	Nadine	Responsable des relations & des communications	Bureau du député de Chicoutimi-Le Fjord Dany Morin	100, rue Racine Est, suite 240	Chicoutimi	Québec	G7H 1R1	418-698-5648	418-550-1769	dany.morin.c1a@parl.gc.ca	www.parl.gc.ca
Charette	Yannick	Conseiller politique	Bureau du député de René-Lévesque Marjolain Dufour	965, rue de Parfondeval	Baie-Comeau	Québec	G5C 2V8	418-295-4001		ycharette@assnat.qc.ca	www.assnat.qc.ca
Émond	François	Directeur de cabinet	Cabinet du ministre - MDDEP	Édifice Marie-Guyart, 30e étage, 675, boul. René-Lévesque	Québec	Québec	G1R 5V7	418-521-3911		francois.emond@mddep.gouv.qc.ca	www.mddep.gouv.qc.ca
Chauvette	Anne-Louise	Conseillère politique	Cabinet du ministre - MDEIE	710, Place D'Youville, 6e étage	Québec	Québec	G1R 4Y4	418-691-5650		anne-louise.chauvette@mdeie.gouv.qc.ca	www.mdeie.gouv.qc.ca
Gaudreault	Pierre	Conseiller spécial	Cabinet du ministre délégué aux MRNF	880, chemin Sainte-Foy, 10e étage, bureau 10,0	Québec	Québec	G1S 4X4	418-643-7295		pierre.gaudreault@mrnf.gouv.qc.ca	www.mrnf.gouv.qc.ca
Brouillette	Marc	Avocat et médiateur agréé	Cain Lamarre Casgrain Wells	1, rue de Mingan	Sept-Îles	Québec	G4R 4L8	418-962-6572		marc.brouillette@clcw.ca	www.clcw.ca
Bherer	Donald	Directeur général	Cégep de Sept-Îles	175, rue De La Vérendrye	Sept-Îles	Québec	G4R 5B7	418-962-9848 poste 240		donald.bherer@cegep-sept-iles.qc.ca	www.cegep-sept-iles.qc.ca
Côté	Daniel	Directeur général, Hôpital Le Royer	Centre de santé et de services sociaux de Manicouagan	Centre administratif - 635, boulevard Joliet	Baie-Comeau	Québec	G5C 1P1	418-589-3701 poste 2601		dan_cote@ssss.gouv.qc.ca	www.ssss.gouv.qc.ca
Leblanc	Michel	Président et chef de la direction	Chambre de commerce du Montréal métropolitain	380, rue St-Antoine Ouest, bureau 6000	Montréal	Québec	H2Y 3X7	514-871-4000 poste 4010		mleblanc@ccmm.qc.ca	www.ccmm.qc.ca
Prud'Homme	Éric	Vice-président, Stratégie et Affaires publiques	Chambre de commerce du Montréal métropolitain	380, rue St-Antoine Ouest, bureau 6000	Montréal	Québec	H2Y 3X7	514-871-4000 poste 4024		eprudhomme@ccmm.qc.ca	www.ccmm.qc.ca
Ramacieri	Alexandre	Directeur, Affaires corporatives et relations avec la communauté	Chambre de commerce du Montréal métropolitain	380, rue St-Antoine Ouest, bureau 6000	Montréal	Québec	H2Y 3X7	514-871-4000 poste 4201		aramacieri@ccmm.qc.ca	www.ccmm.qc.ca
Ouellet	Dominique	Représentante Chutes-aux-Outardes	Chutes-aux-Outardes	47, rue de l'Église	Chutes-aux-Outardes	Québec	G0C 1C0	418-567-2144		amairese@municipalitecao.ca	
Gagnon	Adrien	Analyste financier	CLD de la Haute-Côte-Nord	26, de la Rivière, bureau 102	Les Escoumins	Québec	G0T 1K0	418-233-3230		adrien.gagnon@clhcn.qc.ca	www.clhcn.qc.ca
Hervieux	Hélène	Conseillère aux entreprises	CLD de la Haute-Côte-Nord	26, de la Rivière, bureau 102	Les Escoumins	Québec	G0T 1K0	418-233-3230		helene.hervieux@clhcn.qc.ca	www.clhcn.qc.ca
Savard	Véronique	Conseillère aux entreprises, Services-conseils	CLD de la Haute-Côte-Nord	26, de la Rivière, bureau 102	Les Escoumins	Québec	G0T 1K0	418-233-3230		vero.savard@clhcn.qc.ca	www.clhcn.qc.ca
Scallon	Anne	Directrice générale	CLD de la Haute-Côte-Nord	26, de la Rivière, bureau 102	Les Escoumins	Québec	G0T 1K0	418-233-3230		anne.scallon@clhcn.qc.ca	www.clhcn.qc.ca
Bouchard	Luc Éric	Directeur général	CLD de la MRC de Sept-Rivières Inc.	700, boul. Laure, bureau 231	Sept-Îles	Québec	G4R 1Y1	418-962-7242		lg@cld.septrivieres.qc.ca	www.cld.septrivieres.qc.ca
Lessard	Bertrand	Directeur de division, Division Pointe-Noire	CLIFFS Natural Resources Inc.	1505, chemin de la Pointe-Noire, C.P. 878	Sept-Îles	Québec	G4R 4L4	418-964-3019	418-865-4113	bertrand.lessard@cliffsnr.com	
Fafard	Marc	Candidat	Coalition pour la Constituante		Sept-Îles	Québec		418-927-2528		fafard@telus.blackberry.net	
Bouchard	Denis	Porte-parole	Comité de défense de la qualité de l'air de Sept-Îles		Sept-Îles	Québec					
Gagnon	Louise	Présidente (citoyenne connue pour être en opposition aux projets miniers à Sept-Îles)	Comité de protection de la grande baie de Sept-Îles		Sept-Îles	Québec					
Pardiac	Nathalie	Coordonnatrice des projets	Comité Plan Nord Manicouagan		Baie-Comeau	Québec					
Longdale	Assia	Conseillère - Communications	Compagnie minière IOC - Rio Tinto	1000, rue Sherbrooke Ouest, bureau 800	Montréal	Québec	H3A 3R2	514-687-3807	438-862-4695	assia.longdale@ironore.ca	www.ironore.ca
Rouleau	Natalie	Conseillère principale, Communications et Relations externes	Compagnie minière IOC - Rio Tinto	1, rue Retty	Sept-Îles	Québec	G4R 3C7	418-968-7400 poste 7792	418-960-4432	natalie.rouleau@ironore.ca	www.ironore.ca
Caron	Sébastien	Directeur général	Conférence régionale des élus de la Côte-Nord	235, boulevard La Salle, bureau 500	Baie-Comeau	Québec	G4Z 224	418-296-5781		sebastien.caron@crecotenord.qc.ca	www.crecotenord.qc.ca
Doucet	Olivier	Conseiller en développement forestier	Conférence régionale des élus de la Côte-Nord	235, boulevard La Salle, bureau 500	Baie-Comeau	Québec	G4Z 224	418-296-5781 poste 253		olivier.doucet@crecotenord.qc.ca	www.crecotenord.qc.ca
Hamelin	Patrick	Directeur général	Conférence régionale des élus de la Côte-Nord	235, boul. La Salle, bureau 500	Baie-Comeau	Québec	G4Z 224	418-296-5781 poste 221		patrick.hamelin@crecotenord.qc.ca	www.crecotenord.qc.ca
Turgeon	Alexandre	Directeur général	Conférence régionales des élus de la Capitale-Nationale	76, rue Saint-Paul, bureau 100	Québec	Québec	G1K 3V9	418-529-8475		alexandre.turgeon@crecn.qc.ca	www.crecn.qc.ca
Chalouit	Marc	Conseiller en communication	Conseil de la Première Nation des Innus Essipit	32, de la Réserve (Essipit)	Les Escoumins	Québec	G0T 1K0	418-233-2509		mchalouit@essipit.com	www.essipit.com
Dufour	Martin	Chef	Conseil de la Première Nation des Innus Essipit	32, de la Réserve (Essipit)	Les Escoumins	Québec	G0T 1K0	418-233-2509		martindufour@essipit.com	www.essipit.com
Genest	Marc	Directeur développement économique	Conseil de la Première Nation des Innus Essipit	32, de la Réserve (Essipit)	Les Escoumins	Québec	G0T 1K0	418-233-2509		marcgenest@essipit.com	www.essipit.com
Moreau	Réginald	Directeur général	Conseil de la Première Nation des Innus Essipit	32, de la Réserve (Essipit)	Les Escoumins	Québec	G0T 1K0	418-233-2509		reginaldmoreau@essipit.com	www.essipit.com
Picard	Raphaël	Chef	Conseil de la Première Nation des Innus Essipit	32, de la Réserve (Essipit)	Les Escoumins	Québec	G0T 1K0				www.essipit.com
Ross	Denis	Ancien Chef	Conseil de la Première Nation des Innus Essipit	32, de la Réserve (Essipit)	Les Escoumins	Québec	G0T 1K0	418-233-2509		denisross@essipit.com	www.essipit.com
St-Onge	Marc	Conseiller, Ressources naturelles et territoire	Conseil de la Première Nation des Innus Essipit	32, de la Réserve (Essipit)	Les Escoumins	Québec	G0T 1K0	418-233-2509		mstonge@essipit.com	www.essipit.com
Canapé	Eric	Biologiste	Conseil des Innus de Pessamit	2, rue Ashini	Pessamit	Québec	G0H 1B0	418-567-4377		eric.canape@pessamit.ca	www.pessamit.ca
Riverin	Yan	Directeur des affaires économiques et ressources	Conseil des Innus de Pessamit	2, rue Ashini	Pessamit	Québec	G0H 1B0	418-567-4377		yan.riverin@pessamit.ca	www.pessamit.ca
Moar	Clifford	Chef de la première nation du Pekuakami	Conseil des Montagnais du Lac-Saint-Jean	1671, rue Oulatchouan	Mashteuiatsh	Québec		418-275-5386 poste 219	418-275-6212	clifford.moar@mashteuiatsh.ca	www.mashteuiatsh.ca
Rompé	François	Délégué - Économie et Affaires, Secrétariat exécutif	Conseil des Montagnais du Lac-Saint-Jean	1771, rue Amishk	Mashteuiatsh	Québec	G0W 2H0	418-275-5386 poste 263		francois.rompre@mashteuiatsh.ca	www.mashteuiatsh.ca
Moreau	Jessie	Biologiste, éco-conseillère	Conseil des Premières Nations de Essipit	32, de la Réserve (Essipit)	Les Escoumins	Québec	G0T 1K0	418-233-2509		jessie.moreau@essipit.com	www.essipit.com
Parcoret	Florence	Occupation et utilisation du territoire	Conseil des Premières Nations de Essipit	32, de la Réserve (Essipit)	Les Escoumins	Québec	G0T 1K0	418-233-2509		fparcoret@essipit.com	www.essipit.com
Savoie Jourdain	Reina	Quartier de Ste-Amélie	Conseil municipal Baie-Comeau	19, avenue Marquette	Baie-Comeau	Québec	G4Z 1K5	418-296-5231		mairie@ville.baie-comeau.qc.ca	www.ville.baie-comeau.qc.ca
Dubuc-Johnson	Lorraine	District de Mgr Blanche/Mairesse suppléante	Conseil municipal de Sept-Îles	546, avenue de Quen	Sept-Îles	Québec	G4R 2R4	418-964-3211		district6@ville.sept-iles.qc.ca	www.ville.sept-iles.qc.ca
Gagné	Gervais	District Ste-Marguerite	Conseil municipal de Sept-Îles	546, avenue de Quen	Sept-Îles	Québec	G4R 2R4	418-964-3211		district1@ville.sept-iles.qc.ca	www.ville.sept-iles.qc.ca
Gagné	Maurice	District Ferland	Conseil municipal de Sept-Îles	546, avenue de Quen	Sept-Îles	Québec	G4R 2R4	418-964-3211		district2@ville.sept-iles.qc.ca	www.ville.sept-iles.qc.ca
Gauthier	Gaby	District du Vieux Quai	Conseil municipal de Sept-Îles	546, avenue de Quen	Sept-Îles	Québec	G4R 2R4	418-964-3211		district5@ville.sept-iles.qc.ca	www.ville.sept-iles.qc.ca
Lessard	Claude	District de Moisie Les Plages	Conseil municipal de Sept-Îles	546, avenue de Quen	Sept-Îles	Québec	G4R 2R4	418-964-3211		district9@ville.sept-iles.qc.ca	www.ville.sept-iles.qc.ca
Levesque	Martial	District de Ste-Famille	Conseil municipal de Sept-Îles	546, avenue De Quen	Sept-Îles	Québec	G4R 2R4	418-964-3211		district8@ville.sept-iles.qc.ca	www.ville.sept-iles.qc.ca
Martin	Jean-Francois	District de Jacques Cartier	Conseil municipal de Sept-Îles	546, avenue de Quen	Sept-Îles	Québec	G4R 2R4	418-964-3211		district7@ville.sept-iles.qc.ca	www.ville.sept-iles.qc.ca
Masse	Jean	District De L'Anse	Conseil municipal de Sept-Îles	546, avenue de Quen	Sept-Îles	Québec	G4R 2R4	418-964-3211		district3@ville.sept-iles.qc.ca	www.ville.sept-iles.qc.ca
Miousse	Denis	District Marie-Immaculée	Conseil municipal de Sept-Îles	546 avenue de Quen	Sept-Îles	Québec	G4R 2R4	418-964-3211		district4@ville.sept-iles.qc.ca	www.ville.sept-iles.qc.ca
Chenard	Roger	Siège no 1	Conseil municipal Port-Cartier	40, avenue Parent	Port-Cartier	Québec	G5B 2G5	418-766-6633		mairie@villeport-cartier.com	www.villeport-cartier.com
Chevarie	Carole	Siège no 4	Conseil municipal Port-Cartier	40, avenue Parent	Port-Cartier	Québec	G5B 2G5	418-766-6633		mairie@villeport-cartier.com	www.villeport-cartier.com
Corbey	Marie	Siège no 5	Conseil municipal Port-Cartier	40, avenue Parent	Port-Cartier	Québec	G5B 2G5	418-766-6633		mairie@villeport-cartier.com	www.villeport-cartier.com
Desrosiers	Yves	Siège no 3	Conseil municipal Port-Cartier	40, avenue Parent	Port-Cartier	Québec	G5B 2G5	418-766-6633		mairie@villeport-cartier.com	www.villeport-cartier.com
Lapierre	Henriette	Siège no 2	Conseil municipal Port-Cartier	40, avenue Parent	Port-Cartier	Québec	G5B 2G5	418-766-6633		mairie@villeport-cartier.com	www.villeport-cartier.com
Thibaut	Alain	Siège no 6	Conseil municipal Port-Cartier	40, avenue Parent	Port-Cartier	Québec	G5B 2G5	418-766-6633		mairie@villeport-cartier.com	www.villeport-cartier.com
Gauthier	Bernard	Commissaire industriel	Corporation de développement économique de la région de Port-Cartier	24, boul. des Îles, bureau 112, C.P. 37	Port-Cartier	Québec	G5B 2G7	418-766-8383	418-768-6383	bgauthier.cde@globetrotter.net	
Gignac	Michel	Président	Corporation de développement économique de la région de Port-Cartier	24, boul. des Îles, bureau 116, C.P. 37	Port-Cartier	Québec	G5B 2G7	418-766-8383			
Godin	Pascale	Agente de développement de projets	Corporation de protection de l'environnement de Sept-Îles	818, boul. Laure, bureau 104	Sept-Îles	Québec	G4R 1Y8	418-962-1316 poste 2		pgodin.cpesi@cgocable.ca	www.sept-iles.qc.ca/environnement
Prévost	Stéphanie	Directrice générale	Corporation de protection de l'environnement de Sept-Îles	818, boul. Laure, bureau 104	Sept-Îles	Québec	G4R 1Y8	418-962-1316 poste 1		sprevost.cpesi@cgocable.ca	www.ville.sept-iles.qc.ca/environnement
Genest-Jourdain	Jonathan	Député fédéral	Député de Manicouagan	1005, boulevard Laure, bureau 401	Sept-Îles	Québec	G4R 4R3	418-960-1411	418-296-6388	jonathan.genest-jourdain@parl.gc.ca	www.parl.gc.ca
Michaud	Éric	Adjoint de Jonathan Genest-Jourdain	Député de Manicouagan	Édifice Micheline Simard - 22, place La Salle	Baie-Comeau	Québec	G4Z 1K3	418-296-6388 poste 212		jonathan.genest-jourdain.c2@parl.gc.ca	www.parl.gc.ca
Denis	Christian	Directeur général et commissaire industriel	Développement économique Sept-Îles	700, boul. Laure, bureau 231	Sept-Îles	Québec	G4R 1Y1	418-962-7677		corpo.christian@globetrotter.net	www.ville.sept-iles.qc.ca
Larivière	Sylvain	Conseiller en développement économique	Développement économique Sept-Îles	700, boul. Laure, bureau 231	Sept-Îles	Québec	G4R 1Y1	418-962-7677		corpo.sylvain@globetrotter.net	www.ville.sept-iles.qc.ca
Lefebvre	Marc	Président	Entrepac Inc.	132, boul. Comeau	Baie-Comeau	Québec	G4Z 3A8	418-294-6205	418-297-6050	efmark@globetrotter.net	
Mayrand	Karel	Directeur général pour le Québec	Fondation David Suzuki	540 - 50, rue Sainte-Catherine Oues	Montréal	Québec	H2X 3V4	514-871-4932			www.davidsuzuki.org
Ancil	Micheline	Mairesse	Forestville	1, 2e avenue							

Laurencelle	Pierre	Maire et Préfet de la MRC de la Haute-Côte-Nord	Les Escoumins	26, de la Rivière, bureau 101	Les Escoumins	Québec	G0T 1K0	418-233-2766		
Bédard	Kévin	Directeur de l'aménagement du territoire	M.R.C. de la Haute-Côte-Nord	26, rue de la Rivière, bureau 101	Les Escoumins	Québec	G0T 1K0	418-233-2102		<a href="mailto:directeuramenagement@mrchcn.qc.ca">directeuramenagement@mrchcn.qc.ca</a>
Lebel	William	Directeur général	M.R.C. de la Haute-Côte-Nord	26, rue de la Rivière, bureau 101	Les Escoumins	Québec	G0T 1K0	418-233-2102		<a href="mailto:directeurgeneral@mrchcn.qc.ca">directeurgeneral@mrchcn.qc.ca</a>
Caron	Julie	Conseillère en développement stratégique	M.R.C. du Fjord-du-Saguenay	3110, boulevard Martel	Saint-Honoré	Québec	G0V 1L0	418-673-1705		<a href="mailto:julie.caron@mrc-fjord.qc.ca">julie.caron@mrc-fjord.qc.ca</a>
Claveau	Jean-Marie	Préfet de la MRC et Maire de St-Félix d'Otis	M.R.C. du Fjord-du-Saguenay	3110, boulevard Martel	Saint-Honoré	Québec	G0V 1L0	418-673-1705		<a href="mailto:reception@mrc-fjord.qc.ca">reception@mrc-fjord.qc.ca</a>
Dufour	Christine	Directrice générale	M.R.C. du Fjord-du-Saguenay	3110, boulevard Martel	Saint-Honoré	Québec	G0V 1L0	418-673-1705 poste 1170		<a href="mailto:christine.dufour@mrc-fjord.qc.ca">christine.dufour@mrc-fjord.qc.ca</a>
Lemire	Steeve	Coordonnateur à l'aménagement	M.R.C. du Fjord-du-Saguenay	3110, boulevard Martel	Saint-Honoré	Québec	G0V 1L0	418-673-1705		<a href="mailto:steve.lemire@mrc-fjord.qc.ca">steve.lemire@mrc-fjord.qc.ca</a>
Audet	Francine	Chargée de projets, Direction des évaluations environnementales - Service des projets industriels et en milieu nordique	MDDEP	Édifice Marie-Guyart, 6e étage, 675, boul. René-Lévesque	Québec	Québec	G1R 5V7	418-521-3933 poste 7094		<a href="mailto:francine.audet@mddep.gouv.qc.ca">francine.audet@mddep.gouv.qc.ca</a>
Coulombe	Jean-François	Chef de service, Direction des évaluations environnementales - Service des projets industriels et en milieu nordique	MDDEP	Édifice Marie-Guyart, 6e étage, 675, boul. René-Lévesque	Québec	Québec	G1R 5V7	418-521-3933 poste 4699		<a href="mailto:jean-francois.coulombe@mddep.gouv.qc.ca">jean-francois.coulombe@mddep.gouv.qc.ca</a>
Maltais	Janicka	Adjointe exécutive, Direction régionale Côte-Nord	MDEIE	Centre d'affaires regroupé - 454, avenue Arnaud	Sept-Îles	Québec	G4R 3A9	418-964-8160		<a href="mailto:janicka.maltais@mdeie.gouv.qc.ca">janicka.maltais@mdeie.gouv.qc.ca</a>
Biron	François	Directeur de projets	Mine Arnaud		Québec	Québec		418-960-0060	418-953-9356	<a href="mailto:biron@minearnaud.com">biron@minearnaud.com</a>
Beaulieu	Julien	Biologiste, Direction des opérations intégrées	Ministère des ressources naturelles et de la faune (MRNF)	625, boulevard Laféche, RC 702	Baie-Comeau	Québec	G5C 1C5	418-295-4676		<a href="mailto:julien.beaulieu@mrnf.gouv.qc.ca">julien.beaulieu@mrnf.gouv.qc.ca</a>
Benoît	David	Technicien en aménagement du territoire	Ministère des ressources naturelles et de la faune (MRNF)	625, boulevard Laféche, RC 702	Baie-Comeau	Québec	G5C 1C5	418-295-4676		<a href="mailto:david.benoit@mrnf.gouv.qc.ca">david.benoit@mrnf.gouv.qc.ca</a>
Rousseau	Lucie	Direction des affaires régionales	Ministère des ressources naturelles et de la faune (MRNF)	625, boulevard Laféche, RC 702	Baie-Comeau	Québec	G5C 1C5	418-295-4676		<a href="mailto:lucie.rousseau@mrnf.gouv.qc.ca">lucie.rousseau@mrnf.gouv.qc.ca</a>
Olivier	Bourdages Sylvain	Conseiller - Direction des négociations	Ministère du Conseil exécutif - Secrétariat aux affaires autochtones	905, avenue Honoré-Mercier	Québec	Québec	G1R 5M6	418-643-3166		<a href="mailto:olivier.bourdages.sylvain@mce.gouv.qc.ca">olivier.bourdages.sylvain@mce.gouv.qc.ca</a>
Tremblay	Jonathan	Député fédéral	Montmorency-Charlevoix-Haute-Côte-Nord	79, rue Saint-Jean-Baptiste	Baie-Saint-Paul	Québec	G3Z 1M5	418-435-2350	418-860-6776	<a href="mailto:jonathan.tremblay@parl.gc.ca">jonathan.tremblay@parl.gc.ca</a>
Gagnon	Philippe	Aménagiste/Directeur adjoint	MRC des Sept-Rivières	106, rue Napoléon, bureau 400	Sept-Îles	Québec	G4R 3L7	418-962-1900		<a href="mailto:philippe.gagnon@globetrotter.net">philippe.gagnon@globetrotter.net</a>
Lapierre	Alain	Directeur général	MRC des Sept-Rivières	106, rue Napoléon, bureau 400	Sept-Îles	Québec	G4R 3L7	418-962-1900 poste 7	418-961-8668	<a href="mailto:alain.lapierre@mrc-septrivieres.qc.ca">alain.lapierre@mrc-septrivieres.qc.ca</a>
Perron	René	Directeur développement économique	MRC du Fjord du Saguenay	3110, boulevard Martel	Saint-Honoré	Québec	G0V 1L0	418-673-1705		<a href="mailto:rene.perron@mrc-fjord.qc.ca">rene.perron@mrc-fjord.qc.ca</a>
Berger	Romain	Directeur à l'aménagement	MRC Manicouagan	768, rue Bossé	Baie-Comeau	Québec	G5C 1L6	418-589-9594		<a href="mailto:romain.berger@mrcmanicouagan.qc.ca">romain.berger@mrcmanicouagan.qc.ca</a>
Fortin	Lise	adj directeur général	MRC Manicouagan	768, rue Bossé	Baie-Comeau	Québec	G5C 1L6	418-589-9594		<a href="mailto:lise.fortin@mrcmanicouagan.qc.ca">lise.fortin@mrcmanicouagan.qc.ca</a>
Laprise	Normand	Directeur général, Direction générale de la Côte-Nord	MRNF	625, boulevard Laféche, local RC-702	Baie-Comeau	Québec	G5C 1C5	418-295-4676 poste 240		<a href="mailto:normand.laprise@mrnf.gouv.qc.ca">normand.laprise@mrnf.gouv.qc.ca</a>
Otis	Jean-Pierre	Directeur des opérations intégrées, Direction générale de la Côte-Nord	MRNF	625, boulevard Laféche, local RC-702	Baie-Comeau	Québec	G5C 1C5	418-295-4676 poste 230		<a href="mailto:jean-pierre@mrnf.gouv.qc.ca">jean-pierre@mrnf.gouv.qc.ca</a>
Perron	Frédéric	Conseiller aux affaires régionales, Direction des affaires régionales	MRNF	456, avenue Arnaud, 1er étage, bureau 1.03	Sept-Îles	Québec	G4R 3B1	4189648300 poste 247		<a href="mailto:frederic.perron@mrnf.gouv.qc.ca">frederic.perron@mrnf.gouv.qc.ca</a>
Boullanne	Robin	Technicien forestier	MRNF Saguenay Lac-St-Jean	3950, boulevard Harvey, 3e étage	Jonquières	Québec	G7X 8L6	418-695-8125		<a href="mailto:robin.boullanne@mrnf.gouv.qc.ca">robin.boullanne@mrnf.gouv.qc.ca</a>
Cyr	Mathieu	Conseiller expert aux affaires régionales	MRNF Saguenay Lac-St-Jean	3950, boulevard Harvey, 3e étage	Jonquières	Québec	G7X 8L6	418-695-8125		<a href="mailto:mathieu.cyr@mrnf.gouv.qc.ca">mathieu.cyr@mrnf.gouv.qc.ca</a>
Thibeault	Alain	Directeur général	MRNF Saguenay Lac-St-Jean	3950, boulevard Harvey, 3e étage	Jonquières	Québec	G7X 8L6	418-695-8125		<a href="mailto:alain.thibeault@mrnf.gouv.qc.ca">alain.thibeault@mrnf.gouv.qc.ca</a>
Tremblay	Daniel	Directeur	MRNF Saguenay Lac-St-Jean	3950, boulevard Harvey, 3e étage	Jonquières	Québec	G7X 8L6	418-695-8125		<a href="mailto:daniel.tremblay@mrnf.gouv.qc.ca">daniel.tremblay@mrnf.gouv.qc.ca</a>
Tremblay	Carl	Agent de recherche en développement régional	MRNF Saguenay Lac-St-Jean	3950, boulevard Harvey, 3e étage	Jonquières	Québec	G7X 8L6	418-695-8125		<a href="mailto:carl.tremblay@mrnf.gouv.qc.ca">carl.tremblay@mrnf.gouv.qc.ca</a>
Bérubé	Michel	Directeur	MTQ	352, boul. Laféche, bureau 110	Baie-Comeau	Québec	G5C 1C5	418-295-4765		<a href="mailto:michel.berube@mtq.gouv.qc.ca">michel.berube@mtq.gouv.qc.ca</a>
Larin	Marc	Chef du Service des inventaires et du Plan	MTQ	625, boulevard Laféche, bureau 110	Baie-Comeau	Québec	G5C 1C5	418-295-4765 poste 2298		<a href="mailto:marc.larin@mtq.gouv.qc.ca">marc.larin@mtq.gouv.qc.ca</a>
Girard	Arlette	Préfet et mairesse de Chutes-aux-Outardes	Municipalité régionale de comté de Manicouagan	768, rue Bossé	Baie-Comeau	Québec	G5C 1L6	418-589-9594		<a href="mailto:prefet@manicouagan.qc.ca">prefet@manicouagan.qc.ca</a>
Boudreau	Julien	Préfet (président de la CRE)	Municipalité régionale de comté de Minganie	1303, rue de la Digue	Havre-Saint-Pierre	Québec	G0G 1P0	418-538-2732 poste 216		<a href="mailto:prefet@mrcminganie.org">prefet@mrcminganie.org</a>
Labeau	Pierre-Christian	Avocat	Norton Rose	2828, boulevard Laurier, bureau 1500	Québec	Québec	G1V 0B9	418-640-5008	418-955-0531	<a href="mailto:pierre-christian.labeau@nortonrose.com">pierre-christian.labeau@nortonrose.com</a>
Ochman	Patricia	Avocate	O'Reilly & Associés	1155, rue University, bureau 1007	Montréal	Québec	H3B 3A7	514-871-8117		<a href="mailto:pochman@orassocies.ca">pochman@orassocies.ca</a>
Boivin	Helene	Coordonnatrice relations gouvernementales	PEKUAKAMIULNU TSHISHE UTSHIMAU	171, rue Amishk	Mashteuiatsh	Québec	G0W 2H0	418-275-2473		<a href="mailto:helene.boivin@mashteuiatsh.ca">helene.boivin@mashteuiatsh.ca</a>
Cleary	Carl	Délégué aux relations gouvernementales	PEKUAKAMIULNU TSHISHE UTSHIMAU	1671, rue Ouatichouan	Mashteuiatsh	Québec	G0W 2H0	418-275-5386		<a href="mailto:carl.cleary@mashteuiatsh.ca">carl.cleary@mashteuiatsh.ca</a>
Nepton	Alain	Consultant	PEKUAKAMIULNU TSHISHE UTSHIMAU	171, rue Amishk	Mashteuiatsh	Québec	G0W 2H0	418-275-2473		<a href="mailto:alain.nepton@mashteuiatsh.ca">alain.nepton@mashteuiatsh.ca</a>
Tremblay	Julie	Biologiste	PEKUAKAMIULNU TSHISHE UTSHIMAU	171, rue Amishk	Mashteuiatsh	Québec	G0W 2H0	418-275-2473		<a href="mailto:julie.tremblay@mashteuiatsh.ca">julie.tremblay@mashteuiatsh.ca</a>
Lepage	André	Maire Pointe-aux-Outardes	Pointe-aux-Outardes	471, chemin Principal	Pointe-aux-Outardes	Québec	G0H 1M0	418-567-2203		<a href="mailto:municipalite@pointe-aux-outardes.ca">municipalite@pointe-aux-outardes.ca</a>
Beaudin	Ghislain	Maire	Pointe-Label	382, rue Granier, C.P. 160	Pointe-Label	Québec	G0H 1N0	418-589-8073		<a href="mailto:municipalite.pointelebel@globetrotter.net">municipalite.pointelebel@globetrotter.net</a>
Gagnon	Pierre D.	Président-directeur général	Port Sept-Îles	1, Quai Mgr-Blanche	Sept-Îles	Québec	G4R 5P3	418-961-1223	418-960-4612	<a href="mailto:pgagnon@portsi.com">pgagnon@portsi.com</a>
Soucy	Carol	Président du conseil d'administration	Port Sept-Îles	1, Quai Mgr-Blanche	Sept-Îles	Québec	G4R 5P3	418-962-7256	418-961-5559	<a href="mailto:carol.soucy@hell-boreal.ca">carol.soucy@hell-boreal.ca</a>
Methot	Laurence	Mairesse	Port-Cartier	40, avenue Parent	Port-Cartier	Québec	G5B 2G5	418-766-6633		<a href="mailto:mairie@villeport-cartier.com">mairie@villeport-cartier.com</a>
Boily	Carol	Délégué industriel	Promotion Saguenay	295, rue Racine Est, C.P. 8266	Chicoutimi	Québec	G7H 5B7	418-698-3157 poste 6014		<a href="mailto:carol.boily@saguenay.qc.ca">carol.boily@saguenay.qc.ca</a>
Gauthier	Eric	Directeur développement industriel	Promotion Saguenay	295, rue Racine Est, C.P. 8266	Chicoutimi	Québec	G7H 5B7	418-698-3157 poste 6014		<a href="mailto:eric.gauthier@saguenay.qc.ca">eric.gauthier@saguenay.qc.ca</a>
Harvey	Ghislain	Président Directeur Général	Promotion Saguenay	295, rue Racine Est, C.P. 8266	Chicoutimi	Québec	G7H 5B7	418-698-3157		<a href="mailto:ghislain.harvey@saguenay.qc.ca">ghislain.harvey@saguenay.qc.ca</a>
Lavoie	Claude	Maire	Ragueneau	523, route 138	Ragueneau	Québec	G0H 1S0	418-567-2345		<a href="mailto:ragueneau@municipalite.ragueneau.qc.ca">ragueneau@municipalite.ragueneau.qc.ca</a>
Bourke	Philippe	Directeur général	Regroupement national des conseils régionaux de l'environnement	50, rue Sainte-Catherine Ouest, bureau 380	Montréal	Québec	H2X 3V4	861-7022		<a href="mailto:info@mcreq.org">info@mcreq.org</a>
Chapéron	Cédric	Chargé de projet, Énergie et changements climatiques	Regroupement national des conseils régionaux de l'environnement	50, rue Sainte-Catherine Ouest, bureau 380	Montréal	Québec	H2X 3V4	514-861-7022 poste 27		<a href="mailto:cedric.chaperon@mcreq.org">cedric.chaperon@mcreq.org</a>
Dufour	Marjolain	Député provincial	René-Lévesque	904, de Puyjalon	Baie-Comeau	Québec	G5C 1N1	418-295-4001		<a href="mailto:marjolaindufour@assnat.qc.ca">marjolaindufour@assnat.qc.ca</a>
Clavette	Marie-Pierre	Chargée de projets et des communications	Réserve mondiale de la Biosphère Manicouagan-Uapishka	41, rue Mance	Baie-Comeau	Québec	G4Z 2W6	418-296-5680		<a href="mailto:mpclavette@rmbmu.com">mpclavette@rmbmu.com</a>
Messier	Jean-Philippe L.	Directeur général	Réserve mondiale de la Biosphère Manicouagan-Uapishka	41, rue Mance	Québec	Québec	G4Z 2W6	418-293-2548		<a href="mailto:jpm@rmbmu.com">jpm@rmbmu.com</a>
Ouellet	Martin	Président du conseil d'administration	Réserve mondiale de la Biosphère Manicouagan-Uapishka	41, rue Mance	Baie-Comeau	Québec	G4Z 2W6			<a href="http://www.rmbmu.com">www.rmbmu.com</a>
Fournier	Richard	Conseiller principal développement	Société d'expansion de Baie-Comeau	19, avenue Marquette	Baie-Comeau	Québec	G4Z 1K5	418-296-8103		<a href="mailto:fournier@ville.baie-comeau.qc.ca">fournier@ville.baie-comeau.qc.ca</a>
Tremblay	Hugues	Maire	Tadoussac	162, rue des Jésuites	Tadoussac	Québec	G0T 2A0	418-235-4446 poste 224		<a href="mailto:huguestremblay@tadoussac.com">huguestremblay@tadoussac.com</a>
Brisson	Christine	Mairesse	Ville de Baie-Comeau	19, avenue Marquette	Baie-Comeau	Québec	G4Z 1K5	418-296-8101		<a href="mailto:mairie@ville.baie-comeau.qc.ca">mairie@ville.baie-comeau.qc.ca</a>
Corriveau	François	Directeur général	Ville de Baie-Comeau	Hôtel de Ville - 19, rue Marquette	Baie-Comeau	Québec	G4Z 1K5	418-296-8105		<a href="mailto:fcorriveau@ville.baie-comeau.qc.ca">fcorriveau@ville.baie-comeau.qc.ca</a>
Pelletier	Lise	Mairesse	Ville de Fermont	100, Place Daviault, C.P. 2010	Fermont	Québec	G0G 1J0	418-287-5411		<a href="http://www.villedefermont.qc.ca">www.villedefermont.qc.ca</a>
Bouffard	Andrée	Directrice générale	Ville de Port-Cartier	40, avenue Parent	Port-Cartier	Québec	G5B 2G5	418-766-2349		<a href="mailto:andreebouffard@villeport-cartier.com">andreebouffard@villeport-cartier.com</a>
Desrosiers	Yves	Commissaire industriel, CDE de la région Port-Cartier	Ville de Port-Cartier	24, boulevard des Îles, bureau 112	Port-Cartier	Québec	G5B 2G7	418-766-8383		<a href="mailto:cde.port-cartier@globetrotter.net">cde.port-cartier@globetrotter.net</a>
Desbiens	Luc	Directeur adjoint - aménagement du territoire et urbanisme	Ville de Saguenay	201, rue Racine Est	Chicoutimi	Québec	G7H 5B8	418-698-3130		<a href="http://www.portsi.com">www.portsi.com</a>
Lavoie	Sylvain	Conseiller en environnement	Ville de Saguenay	201, rue Racine Est	Chicoutimi	Québec	G7H 5B8	418-698-3000		<a href="http://www.ville.saguenay.qc.ca">www.ville.saguenay.qc.ca</a>
Nepton	Michel	Ingénieur municipal	Ville de Saguenay	201, rue Racine Est	Chicoutimi	Québec	G7H 5B8	418-698-3000		<a href="http://www.ville.saguenay.qc.ca">www.ville.saguenay.qc.ca</a>
Bureau	Claude	Directeur général	Ville de Sept-Îles	546, avenue De Quen	Sept-Îles	Québec	G4R 2R4	418-964-3201		<a href="http://www.ville.sept-iles.qc.ca">www.ville.sept-iles.qc.ca</a>
Clements	Denis	Adjoint à la direction générale	Ville de Sept-Îles	546, avenue de Quen	Sept-Îles	Québec	G4R 2R4	418-962-2525		<a href="http://www.ville.sept-iles.qc.ca">www.ville.sept-iles.qc.ca</a>
Lévesque	Serge	Maire	Ville de Sept-Îles	546, avenue De Quen	Sept-Îles	Québec	G4R 2R4	418-964-3211	Rés: 418-968-3367	<a href="mailto:mairie@ville.sept-iles.qc.ca">mairie@ville.sept-iles.qc.ca</a>
Gélineau	Jacques	Militantiste et écologiste			Sept-Îles	Québec		418-766-2319		<a href="http://www.ville.sept-iles.qc.ca">www.ville.sept-iles.qc.ca</a>