

ANNEXE B

Photos des franchissements de cours d'eau



Photo 1. Le lit du ruisseau, à sec à partir de l'extrémité est du lac Johnson (poteaux 253-252). Le ruisseau est complètement à sec, donc on dispose d'un accès permanent.



Photo 2. Berme à l'extrémité est du lac Johnson, novembre 2002. Le lit du ruisseau est de la berme est sec (poteaux 249-248, 253-252 et 259-258).



Photo 3. Ruisseau se jetant dans le lac Johnson (poteaux 265-264) novembre 2002. Comme les berges sont peu élevées et stables, on peut traverser le ruisseau tout l'année



Photo 4. Ruisseau se jetant dans le lac Johnson (poteaux 265-264) decembre 2002.



Photo 5. Ruisseau se jetant dans le lac Johnson decembre 2002.



Photo 6. Ruisseau Ranger (poteaux 134-133), decembre 2002. À remarquer que le ruisseau est gelé jusqu'au fond.



Photo 7. Ruisseau Ranger (poteaux 134-133), decembre 2002

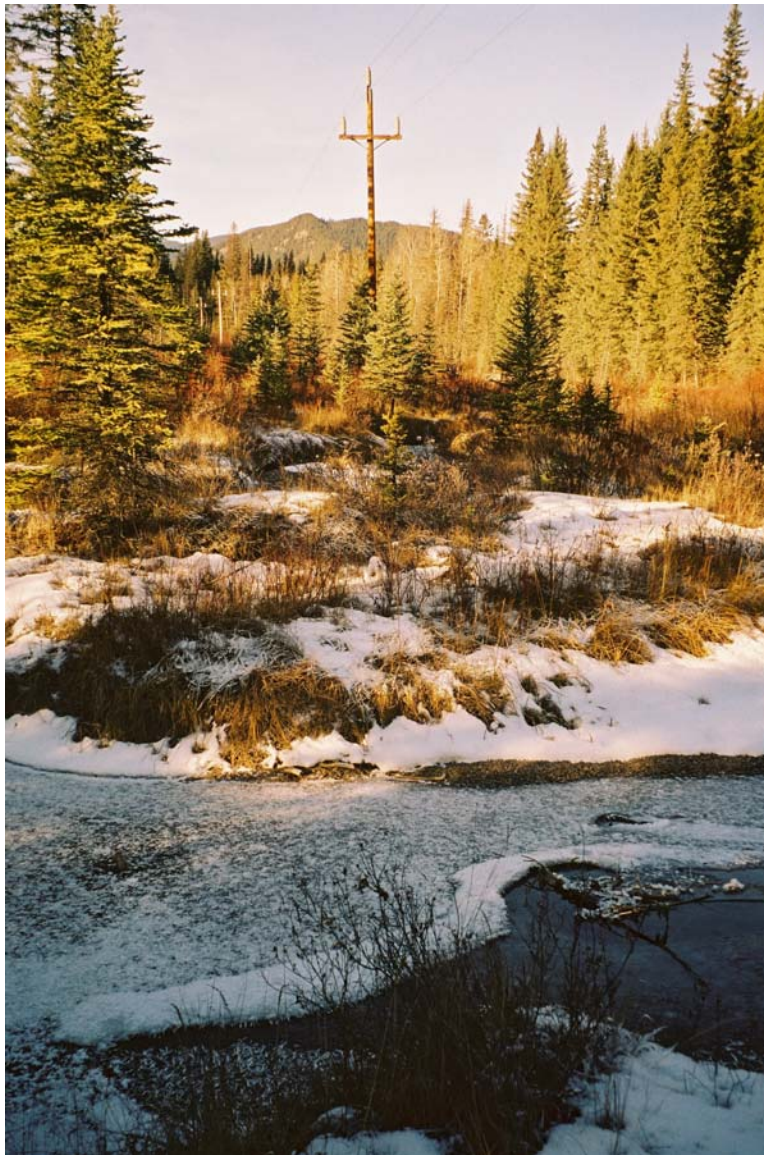


Photo 8. Ruisseau Ranger (poteaux 131-132), decembre 2002.



Photo 9. Source Borrow Pit (poteaux 190-189) decembre 2002. À remarquer que le ruisseau est gelé jusqu'au fond, ce qui permet un accès en hiver.



Photo 10. Source Borrow Pit (poteaux 190-189) decembre 2002. À remarquer que le ruisseau n'est pas gelé jusqu'au fond.



Photo 11. Ruisseau Silverton (poteaux 337-236A), novembre 2002). À remarquer que le lit du ruisseau est sec, ce qui permet un accès en hiver.



Photo 12. Ruisseau qui se jette dans la rivière Bow (poteaux 284-283), novembre 2002. Il semble que le ruisseau coule toute l'année, mais il y a d'autres voies d'accès et il ne sera pas nécessaire de franchir le cours d'eau.



Photo 13. Ruisseau se jetant dans la rivière Bow (poteaux 330-329), novembre 2002. Notez que le ruisseau est gelé jusqu'au fond, ce qui permet l'accès en hiver. L'accès dépend de l'endroit où l'on traverse en arrivant et en repartant, qui change d'une fois à l'autre.



Photo 14. Ruisseau Coral (poteaux 442-441), décembre 2002. À remarquer que le ruisseau est gelé jusqu'au fond, ce qui permet un accès en hiver.



Photo 15. Ruisseau se jetant (poteaux 447-446), decembre 2002 . Il semble que le ruisseau coule toute l'année. Comme les berges sont peu élevées et stables, on peut traverser le ruisseau sur des troncs d'arbres, donc on dispose d'un accès permanent



Photo 16. Ruisseau se jetant dans le lac Kingfisher (poteaux 458-457), novembre 2002. À remarquer que le ruisseau est gelé jusqu'au fond, ce qui permet un accès en hiver. Comme les berges sont peu élevées et stables, on peut traverser le ruisseau sur des troncs d'arbres.